

Stenjevec : starohrvatsko groblje

Simoni, Katica

Authored book / Autorska knjiga

Publication status / Verzija rada: **Published version / Objavljena verzija rada (izdavačev PDF)**

Publication year / Godina izdavanja: **2004**

Permanent link / Trajna poveznica: <https://um.nsk.hr/um:nbn:hr:300:364049>

Rights / Prava: [In copyright](#)/[Zaštićeno autorskim pravom.](#)

Download date / Datum preuzimanja: **2025-02-05**



Repository / Repozitorij:

[AMZdepo - Repository of the Archaeological Museum in Zagreb](#)

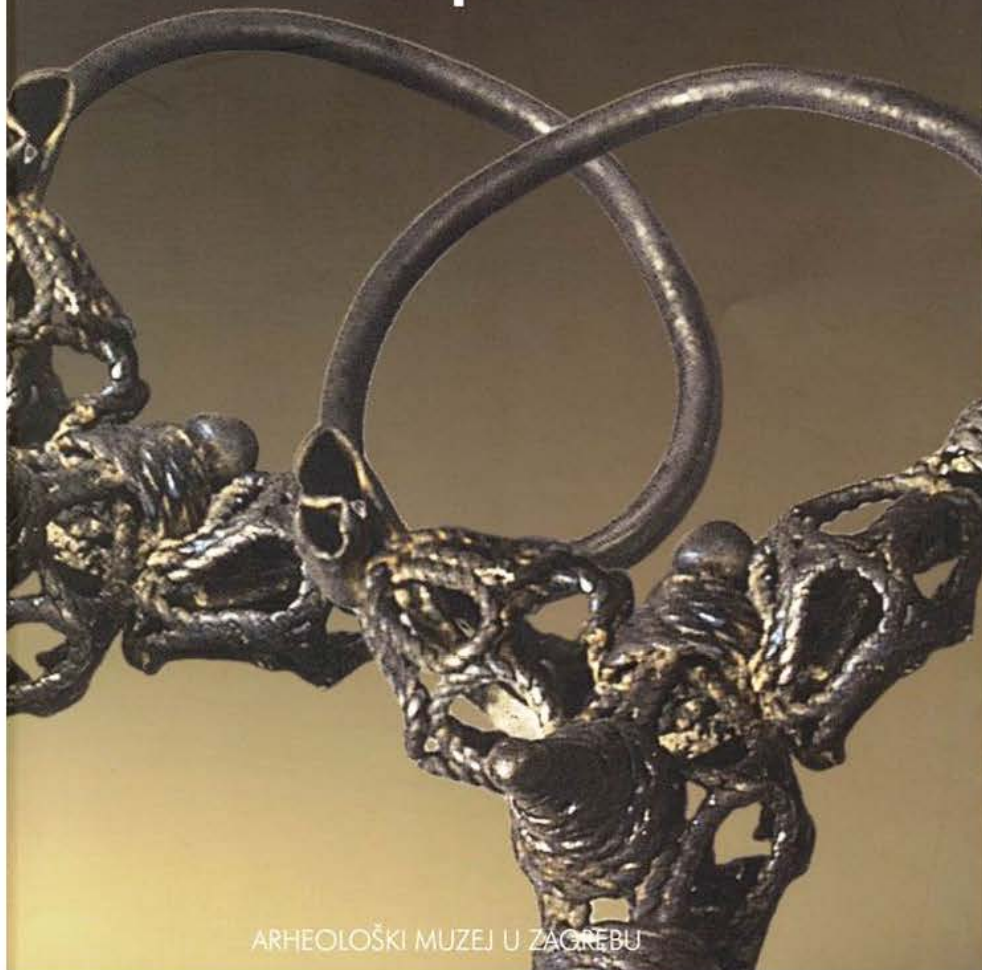
Stenjevec

• starohrvatsko groblje



Stenjevec

• starohrvatsko groblje



ARHEOLOŠKI MUZEJ U ZAGREBU

KATICA SIMONI

STENJEVEC

STAROH RVATSKO GROBLJE



Arheološki Muzej u Zagrebu
Zagreb 2004.

SADRŽAJ

PREGOVOR	7
UVOD	11
PREGLED ARHEOLOŠKIH ISTRAŽIVANJA	13
KATALOG	21
ZNAČAJKE GROBLJA	51
SUMMARY	57
BILJEŠKE	62

PREGOVOR

Na arheološkim zemljovidima zagrebačke regije, ali i šireg područja kontinentalne Hrvatske, lokalitetu Stenjevec svakako pripada vrlo istaknuto mjesto. Tomu u prilog govori bogata arheološka ostavština iz vremena rimske uprave u našim krajevima, ali također i brojem skromniji, ali zbog toga ne i manje zanimljivi, arheološki nalazi iz mnogo kasnijeg, ranosrednjovjekovnog razdoblja. Oni su, za razliku od onih rimskodobnih, mahom otkriveni tek u novije vrijeme te su samo sporadično bili javno prikazivani, gotovo uvijek u sklopu pojedinih opsežnijih muzejskih izložbenih projekata. Značenje tih razmjerno rijetkih i nadasve zanimljivih nalaza treba ponajviše sagledavati u činjenici što su pretežito prikupljeni tijekom sustavnih iskopavanja te ih je stoga moguće promatrati i interpretirati u cjelovitom arheološkom kontekstu.

Arheološki muzej, odnosno njegov Srednjovjekovni odjel, žele ovom izložbom obilježiti 20. godišnjicu početka sustavnih iskopavanja na lokalitetu pored stenjevečke župne crkve, odnosno u širem arealu aktualnog voćnjaka. Ta su iskopavanja s mnogo nadanja započela 1983. god., nakon prethodnih dvogodišnjih sondažnih istraživanja u organizaciji muzejskog Antičkog odjela. Procijenili smo naime da taj jedinstveni zagrebački arheološki lokalitet, poglavito njegov još nedovoljno valorizirani ranosrednjovjekovni sloj, zaslužuje ovakav način prezentacije, kao i primjereno stručno vrednovanje, slično kao što je ranije bio slučaj i s rimskodobnim stenjevečkim slojem, dokumentiranim nalazima iz stenjevečke rimske nekropole, prikazanim na izložbi koja je svojedobno bila održana u tada još neobnovljenom izložbenom prostoru Muzeja grada Zagreba.

Jednako kao i u današnjem vremenu, tako je i u prošlosti značenje Stenjeveca velikim dijelom počivalo na njegovu iznimno povoljnom geografskom položaju. Tim su prostorom još od davnina prolazili značajni prometni pravci. Već i površnim pogledom na zemljopisnu kartu jasno se razabire da je stenjevečko područje, danas u cijelosti integrirano u prostrano zagrebačko urbano tkivo, na iznimno važnom komunikacijskom koridoru. Nije stoga teško pretpostaviti da je upravo ta činjenica bila temeljnim poticajem nastanku tamošnje rimske naseobine, a očigledno je isti slučaj bio i s kasnijim, srednjovjekovnim naseljem. Za razliku od rimske naseobine, srednjovjekovno naselje, međutim, još nije ubicirano. Po svemu sudeći rimsko naselje još nam nepoznata imena nalazilo se u središtu Stenjeveca, nedaleko od današnje župne crkve, u blizini mjesta koje je u mnogo kasnijem vremenu, poslužilo kao ukapalište srednjovjekovnog stenjevečkog stanovništva. Poznata ranocarska nekropola, istraživana u nekoliko navrata, prvi put još završetkom 19. st., bila je locirana u smjeru jugozapada, na putu koji vodi današnjem prigradskom zagrebačkom naselju Španskom. Iz velikog broja istraženih grobova potječe iznimno bogata arheološka građa (različiti keramički, stakleni i metal-

ni proizvodi), danas pohranjena u zagrebačkom Arheološkom muzeju. Zagrebačka ju je javnost поблиže mogla upoznati na već spomenutoj tematskoj izložbi. Od drugih rimskih nalaza, osim razmjerno skromnih arhitektonskih ostataka, važnost tog lokaliteta potvrđuje i poznata kamena baza s posvetnim natpisom caru Trajanu Deciju, otkrivena još sredinom 18. st.

Zahvaljujući razumijevanju i višegodišnjoj financijskoj podršci Gradskog ureda za kulturu, kojemu u ovoj prigodi izražavam našu zahvalnost, od početka radova u 1983. god. do zaključno 1997. god. u sklopu niza arheoloških kampanja istražena je velika površina arheološkog lokaliteta južno od župne crkve Uznesenja Marijina: tom su prigodom otkrivena čak 193 srednjovjekovna groba, od kojih mnogi s dragocjenim priložima iz 11. i 12. st. Riječ je o nalazima koji se, u stanovitom smislu, vezuju uz tzv. bjelobrdski kulturni krug. Otkrićem toga groblja, u kojemu su obilno zastupljeni različiti karakteristični nalazi tog vremena, u značajnoj su mjeri obogaćene spoznaje o životu i običajima ondašnjeg stanovništva u našim kontinentalnim krajevima, posebno pak na širem zagrebačkom području. Među nalazima su najbrojnije zastupljene »S« karičice u različitim oblicima, kao i različite vrste tzv. sljepoočničarki – srebrne trojagodne sljepoočničarke s filigranskim ukrasom, lijevane grozdolike sljepoočničarke itd. – ali također i srebrno i brončano prstenje različitih oblika i dr.: osobito pozornost nesumnjivo privlače razmjerno rijetki primjerci srebrnih importiranih naušnica prošupljenih jagoda, ukrašeni karakterističnom tehnikom filigrana, jedinstveni nalazi takvog tipa na zagrebačkom prostoru. Većina tih nalaza nije do sada bila izlagana te je stoga i nepoznata u široj javnosti. Iznimka su, dakako, najluksuzniji primjerci već spominjanih srebrnih sljepoočničarki, koje su bile izložene u nekoliko navrata, u sklopu različitih izložbenih projekata organiziranih u zemlji i u nozemstvu. Svi otkriveni nalazi opravdali su, uvjereni smo, višegodišnji trud voditeljice iskopavanja Katice Simoni i njezinih suradnika. Ona je ujedno i autor izložbe, kao i teksta u prigodnom katalogu, dok je likovni postav realizirao Mario Beusan, suradnik u mnogim muzejskim izložbenim projektima. U uvjerenju da smo, premda s malim zakašnjenjem, ovom izložbom ipak na dostojan način obilježili 20. godišnjicu početka radova na srednjovjekovnoj stenjevečkoj nekropoli, svima njima, kao i onima koji su nam u tomu pomogli – osobito se to odnosi na crkvene vlasti koje su omogućile dugogodišnja iskopavanja na prostoru voćnjaka uz stenjevečku župnu crkvu – izražavam iskrenu zahvalnost.

Ante Rendić-Miočević



Grob 96

UVOD

Stenjevec, nekadašnje prigradsko naselje, danas već dio Zagreba, od njegova je središta udaljen 6,5 km. Smješten na blagoj uzvisini, sa sjevera je zaštićen Medvednicom, a na jugu je okrenut prema plodnoj savskoj ravnici. Zahvaljujući povoljnom zemljopisnom položaju, to područje bilo je naseljeno već u pretpovijesti (nalazi iz Vaternice, Podsuseda i Vrapča), zatim u rimsko doba (rimskodobno groblje i ostaci rimskodobnog naselja u Stenjevcu), pa u srednjem vijeku, sve do danas¹.

Župa Uznesenja Blažene Djevice Marije u Stenjevcu jedna je od četrdesetak zagrebačkih župa, a prvi put spominje se 1344. god. u popisu župa Zagrebačke biskupije². Spomen stenjevačke župe u prvoj polovini 14. stoljeća podrazumijeva postojanje crkve koja je tamo morala biti znatno ranije. Crkva se u današnjem izgledu ubraja u istaknutije barokne crkve u zagrebačkoj regiji, iako je prethodno pretrpjela niz građevinskih faza i promjena. U njoj se, među ostalim vrijednostima, čuva drveni gotički kip Majke Božje koji je bio jedan od izložaka na izložbi u Parizu pod nazivom »Umjetnost na tlu Jugoslavije od prethistorije do naših dana«. Znatnu spomeničku vrijednost ima i drveno raspelo iz 17. st. koje je preneseno iz zagrebačke katedrale, a pripisuje se vodećem onodobnomu majstoru H.L. Ackermanu iz Graza.

Potkraj 19. stoljeća, jugozapadno od župne crkve u Stenjevcu, uz put koji vodi prema novom naselju Špansko, pronađena je ranocarska nekropola sa 129 paljevinskih grobova, istražena zaslugom Ljudevita Ivančana³, tadašnjeg župnika u Stenjevcu. Na položaju te nekropole 1913. god. slučajno je pronađena i manja slavenska fibula. Ona je ujedno, za sada, najzapadniji nalaz fibula tog tipa na južnoslavenskim prostorima, a datira se u početak 7. stoljeća⁴. Osim nekropole, Lj. Ivančan pronašao je ostatke stambenih objekata i rimskog bunara u blizini župne crkve. Ovi rimskodobni nalazi bili su povod da je Antički odjel Arheološkog muzeja u Zagrebu poduzeo sondažna iskopavanja tijekom 1981. i 1982. god. U nastojanjima da se pronađe još koji ostatak, tog za sada (još) bezimenog rimskog naselja, naišlo se na ostatke srednjovjekovnog groblja. Groblje se nalazi u župnom voćnjaku. Nakon potrebnih predradnji, uslijedilo je njegovo istraživanje. Što se tiče rimskodobnih ostataka, u tijeku

¹ M. Malez, 1981, str. 65 i d.– B. Vikić, 1981, str. 145, 146, sl. 18.– Lj. Ivančan, 1898, 207 i d.– Z. Gregl, 1989. – K. Simoni, 1981, 155, sl. 2.– K. Simoni, 1996, 73 i d., sl. 1 i 2.

² J. Buturac, 1984., 68, br. 204.

³ Lj. Ivančana, n. dj.

⁴ Z. Vinski, 1954, str. 78, sl. L.



Sl. 1.

istraživanja groblja, pronađen je samo manji broj ulomaka rimske keramike, jedan ulomak rimskog stakla i novac cara Valerianusa II (255.–258.), starijeg sina Galijena kovan posthumno u Rimu⁵ (Sl.1.)

⁵ Novac odredila Z. Dukat na čemu joj zahvaljujemo



Sl. 2. Pogled na teren u tijeku iskopavanja 1994. godine

PREGLED ARHEOLOŠKIH ISTRAŽIVANJA

Istraživanja srednjovjekovnoga groblja u Stenjevcu započela su 1983. godine i s predikama katkada od jedne, a neki put i više godina trajala su do 1997. godine. Kako se groblje nalazi u župnom voćnjaku a jednim dijelom i na položaju »parka«, nije se moglo u potpunosti sistematski istražiti. Istraživanja su bila sondažna, jer smo se morali prilagoditi situaciji na terenu. Sonde su postavljane između posadenih voćaka jer nam nije bilo dopušteno uklanjati stabla, a jednako tako nije se moglo provoditi istraživanje ni na položaju »parka«. ⁶ Zbog navedenih okolnosti, predodžba o ovom značajnom groblju u neposrednoj blizini Zagreba ostala je donekle nepotpuna jer ono nije do kraja istraženo?

Do 1983. god. iskopani su grobovi 1–9 (sondažna iskopavanja Antičkog odjela AMZ-a).

Prva kampanja 1983. g.– iskopano je 37 grobova (grobovi 10–46).

Kampanja 1984. g.–7 grobova (grobovi 47–53).

Kampanja 1986. g.–13 grobova (grobovi 54–66).

Kampanja 1987. g.–23 groba (grobovi 67–89).

Kampanja 1990. g.–14 grobova (grobovi 90–103).

Kampanja 1993. g.–10 grobova (grobovi 104–113).

Kampanja 1994. g.–37 grobova (grobovi 114–150).

Kampanja 1995. g.–10 grobova (grobovi 151–160).

Kampanja 1996. g.–30 grobova (grobovi 161–190).

Kampanja 1997. g.–3 groba (grobovi 191–193)

Uglavnom proistječe da je u prosjeku svake godine, s iznimkom 1987., 1994. i 1996. god., istražena mala površina, odnosno mali broj grobova u pojedinoj kampanji, što je proporcionalno sa sredstvima koja su bila dodijeljena za istraživanja u Stenjevcu.

Srednjovjekovno groblje u Stenjevcu, smješteno je na položaju današnjeg voćnjaka i jednim dijelom u »parku« južno od crkve Uznesenja Blažene Djevice Marije (sl. 2). Pokojnici su pokapani u zemlju, grobne jame bile su bez grobnih konstrukcija, u smjeru I-Z, a glava pokojnika bila je na zapadu. Nailazimo na manja odstupanja od ovog pravila. Kod nekih grobova zamijećeno je djelomično ograđivanje pokojnika nepravilnim i neobrađeni kamenjem položenim uz glavu, karlicu i uz noge, a vrlo ri-



Sl. 3.1



Sl. 3.2



Sl. 4.



Sl. 5.1



Sl. 5.2

jetko oko pokojnika u cjelini (sl. 3, 1 i 2). Što se tiče tog djelomičnog ograđivanja, proistječe da za to nema pravila ali se može zaključiti da ono nije bilo slučajno. Tragovi drva zamijećeni su samo u dva slučaja u grobu 124 (Sl. 4) i u grobu 187. Prema tome se može zaključiti da se u pravilu nisu pokapali u ljesovima ili na dasci (samo iznimno) a što se tiče oznaka na grobu, možemo samo pretpostaviti da su one bile od drva pa se zbog toga nisu sačuvale ili da ih uopće nije ni bilo. Ukopavanje u ovom groblju trajalo je kroz duži vremenski period. U pojedinim dijelovima groblja, i to onima bliže cinkturi imamo dva do tri sloja ukopavanja, a dalje prema rubnim dijelovima groblja i na njima samo jedan sloj ukopavanja. Često je teško odrediti koji je ukop mlađi, odnosno stariji. Vjerojatno se prilikom novog ukopa naišlo na raniji grob pa je ovaj, u tom slučaju, bio uništen potpuno ili samo djelomično (sl. 5, 1 i 2), tj. onaj dio kostura koji je smetao pri novom ukopu. Novi grob zakopao bi se dublje od onog starijega ili pak na istoj dubini sa starijim grobovima, a to je ovisilo o konkretnom stanju na groblju. To bi govorilo u prilog pretpostavci da su grobovi bili bez oznaka, inače oznake bi štitele grobove, odnosno poštivali bi se raniji grobovi. Kako je riječ o ukopavanju kroz duži vremenski period, možda su oni ranije ukopani grobovi već bili zaboravljeni ili možda jednostavno nisu poštivali ranije ukope i tome slično. Mogli bismo nabrojiti niz mogućih pretpostavki.

Prva kampanja bila je 1983. god., kada su načinjene dvije manje pokusne sonde, i to: sonda I, 2–6 m u smjeru S-J i sonda II, 2–4 m u smjeru I-Z. Na relativnoj dubini od 75 cm u sondi I naišlo se na kosti a uz istočni rub u sondi II pronađena je velika

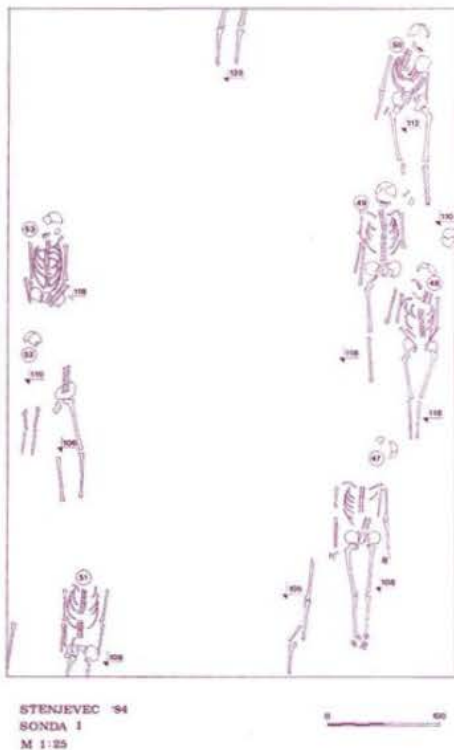
brončana »S« karika bez tragova kostura, dakle iz uništenoga groba (to ide u prilog mišljenju da je riječ o poremećenom dijelu groblja). Daljnjim čišćenjem kostiju u sondi I a zatim i u sondi II ustanovili smo da se radi o velikom broju ispreturanih kostiju pa smo prema lubanjama počeli određivati broj grobova, jer je pojedinačne grobove bilo veoma teško, odnosno nemoguće izdvojiti. Kada smo izvadili ove ispremešane kosti u sondi I, ipak se moglo izdvojiti pet relativno dobro sačuvanih grobova, i to: grob 37, 38, 39, 40 i 46 a u sondi II grobovi u prvom sloju: 10–17 su ispremešani a u drugom sloju dalo se izdvojiti grobove 44 i 45.

To su najvjerojatnije grobovi koji su nakon što su bili uništeni svi zakopani na

⁶ Premda smo imali vrlo uspješnu suradnju s velečasnim I. Buhinom, onadašnjim župnikom u Stenjevcu, te mu se i ovom prilikom najiskrenije zahvaljujemo, ipak nam nije bilo dopušteno da uklanjamo voćke, iako bismo načinjenu štetu bili nadoknadili, a jednako tako nije nam bilo dopušteno istraživanje ni na položaju »parka«.

⁷ U tijeku svih godina iskopavanja u Stenjevcu sudjelovali su studenti s odsjeka za Arheologiju Filozofskog fakulteta u Zagrebu, otprilike 10 generacija studenata, koje poimence ne nabrajam a mnogi su od njih sada kolege u struci. I ovom prilikom svima se zahvaljujem na uspješnoj suradnji.

Sl. 6



jednom mjestu, tj. u sondi I. Kostu su ispremešane, to nisu intaktni grobovi *in situ*, a i nalazi su ispremešani. To je zapravo kosturnica, pa smo prema lubanjama odredili grobove, iako to nisu grobovi nego ispreturani dio groblja. Zato u ovoj prvoj kampanji na relativno maloj površini imamo veliki broj grobova, odnosno ispreturanih kostiju. Taj je dio groblja uglavnom bio uništen, premda se u drugom sloju ipak moglo izdvojiti nekoliko sačuvanih grobova.

Gotovo je jednaka situacija u sondi I iz 1984. god. Dimenzije ove sonde su 4–6 m u smjeru I-Z, a one su zadane mogućnostima na terenu, tj. kopalo se između voćaka. Ova sonda bila je neznatno zapadnije od sonde I iz 1983. god. Naišli smo na sloj u kojemu su grobovi nepotpuni, tj. nedostaju donji ili gornji dijelovi kostura a u sredini sonde nije bilo ni traga kosturima. U sljedećem sloju pronašli smo kosture uz južni i uz sjeverni rub sonde kao i u prvom sloju, a središnji dio sonde je i nadalje bio bez kostura. U južnom dijelu sonde su četiri a uz sjeverni rub sonde tri groba. Uza zapadni rub sonde pronađene su samo kosti jedne noge a uz istočni rub sonde također potkoljenice jednog kostura (sl. 6). U središnjem dijelu sonde bilo je građevinskog pijeska-pržene. Zaključila sam da je u nekom nepoznatom vremenu ovdje bila iskopana jama i tada su bili uništeni grobovi koji su se nalazili u sredini sonde. Tragovi pijeska nesumnjivo govore da su tu nekoć izvođeni građevinski radovi, bilo na crkvi, koja se nadograđivala i prepravljala u nekoliko navrata, bilo na župnom dvoru koji se također više puta proširivao, povećavao i nadograđivao. Nalaze smo ustanovili samo u grobu 47.

Situaciju sonde iz 1983. god. treba povezati s ovom u sondi iz 1984. god., kada je (nepoznati su razlozi tome – neki radovi) kopano na mjestu gdje smo mi napravili sondu 1984. god. Pretpostavljamo da su kosti na koje su naišli, zakopali u sondi iz 1983. godine i zbog toga su u ovoj sondi ispremešani kosturi koji su iz sonde od 1984. god. zakopani u sondi iz 1983. god. Karičice su pronađene u grobu 47, i to na mjestu gdje je trebala biti lubanja koja se sačuvala samo u fragmentima, i to tri velike »S« karike i dvije obične velike karike.

Nakon pauze od godinu dana, sljedećom kampanjom 1986. god. napravljena je samo jedna sonda južno od sonde I iz 1983. god., dimenzija 4 x 6 m (jednim dijelom naslonjena na nju) u smjeru I-Z. Ukupno je pronađeno četrnaest grobova. U ovoj sondi situacija je slična kao u prethodnima. Naime, prvo se javlja sloj uništenih grobova a zatim sloj s intaktnim grobovima. Nalaze imaju grobovi: 56–i to 5 različiti »S« karičica, grob 62A – 2 grozdolike karičice i grob 66 – prsten.



Sljedeće 1987. god. napravljene su tri sonde – te godine na terenu je bio najveći broj studenata, čak njih 19. Sonda I bila je veličine 6 x 5 m, sonda II 6 x 4 m i sonda III 6 x 4 m. Sonda II bila je najbliže zidu koji dijeli voćnjak od suvremenog groblja i ona je bila negativna. Tu je negdje istočna granica groblja. Sonda I postavljena je malo istočnije od sonde iz 1986. god., gotovo je prislunjena na nju. Nalaze imaju grobovi: 69 – novac (sl. 7); 74 – šest velikih »S« karika i jedan nož; grob 78 – tri velike »S« karike i jednu običnu kariku, grob 79 – jedna velika »S« karika; grob 83 – jedna predica; 85 – srebrni prsten i grob 89 – devet različitih manjih »S« karika, jedna obična brončana karika i prsten od staklene paste. Sonda III je svojom zapadnom stranom naslonjena na sondi iz 1981. god. i u njoj su pronađena tri groba (82, 83 i 84) u zapadnom dijelu a preostali veći dio sonde prema istoku je bez grobova.

Sljedi pauza u iskopavanjima u trajanju od dvije godine jer nisu bila dodijeljena sredstva, pa se iskopavanja nastavljaju 1990. god. Napravljena je sonda I dimenzija 3 x 6 m u smjeru I-Z, kasnije produžena prema istoku za 8 m (sl. 8). U grobu 90 nađene su četiri velike »S« karike, u grobu 96 – deset filigranskih sljepoočničarki i dva ukrasna zrna, u grobu 97 – devet grozdolikih sljepoočničarki i u grobu 99 jedna grozdolika sljepoočničarka.

Zbog rata u Hrvatskoj opet je uslijedila pauza od dvije godine, te je nova kampanja bila 1993. god. a napravljene su dvije sonde. Sonda I bila je dimenzija 3 x 8 m u smjeru I-Z, udaljena 7–7,50 m prema jugu od sonde iz 1990. god., a sonda II dimenzija 6 x 3 m u smjeru I-Z, kasnije prema istoku proširena za još 2 m, naslonjena je svojom sjevernom stranom djelomično na sondi iz 1986. i sondi iz 1987. god. a istočnom stranom na sondi iz 1990. god. U sondi I bila su samo dva groba, i to: grob 111 i 112, oba bez nalaza (sl. 9). U sondi II pronađeni su grobovi 104–110 i grob 113. U grobu 106 pronađeno je šest srebrnih volinijskih sljepoočničarki, dvije veće srebrene »S« karike i srebrni prsten. U grobu 113 pronađeno je pet grozdolikih karika, dvije obične brončane karike pružene jedna kroz drugu i jedna velika željezna »S« karika s ukrasnim zrnom.

U sljedećoj kampanji 1994. god. opet su napravljene dvije sonde: sonda I, 5 x 5 m kasnije produžena za još 5 m (sl. 10), zapadnom stranom naslonjena na sondi II iz 1993. god. i sonda II 5 x 7,5 m između sonde iz 1987. i 1990. god., (zapadnom stranom naslonjena na dio istočne strane sonde iz 1987. god. a južnom stranom djelomično na sjevernu stranu sonde iz 1990. god. Kako se kopalo istovremeno u obje sonde, grobovi su sukcesivno dobivali brojeve bez obzira na sondi, po redu pronalaska. U grobu 117 pronađeno je šest željeznih »S« karika. U grobu 119 pronađene



su dvije male i dvije velike »S« karike i prsten; u grobu 120 deset »S« karika i prsten; u grobu 121 dvije veće željezne »S« karike, jedna brončana »S« karičica, jedna grozdolika, jedan atipični brončani ulomak i jednostavni brončani prsten; u grobu 125 devet velikih srebrnih »S« karika i jedna brončana s profiliranim krajevima; u grobu 136 četiri »S« karike i jedna mala karika ravno odrezanih krajeva; i u grobu 138 četiri »S« karike i jedna obična karika neznatno zašiljenih krajeva.

U sljedećoj kampanji 1995. god. napravljene su dvije sonde. U sondi I dimenzija 3,5 x 15 m, kojoj je sjeverna strana djelomično naslonjena na južnu stranu sonde I iz 1994. god. (sl. 11) pronađeno je sedam grobova a u sondi II dimenzija 7 x 3 m, koja je zapadnom stranom naslonjena na sondu II iz 1994. god., također sedam grobova. U grobu 152 pronađene su četiri obične brončane karičice i jedna sa zavnutim završetkom. U grobu 155 pronađene su dvije male brončane obične karike, dvije grozdolike i jedna mala brončana sa »S« nastavkom i tankom namotanom žicom u fragmentima na kariči.

Sljedeće 1996. god. sonda I je užom zapadnom stranom od 5m bila djelomično naslonjena na sondu iz 1995. god., dok joj je duža strana prema istoku iznosila 6 m. U ovoj sondi pronađen je samo jedan grob, br. 161 (sl. 12), koji je imao četiri »S« karičice i prsten s tordiranom prednjom stranom. Druga sonda bila je dimenzija 10 x 5 m, dužom stranom djelomično nas-



lonjena na sondu iz 1994. god. a kraćom zapadnom djelomično na sondu iz 1993. god. i u njoj su pronađeni grobovi 162–190 (sl. 13). U grobu 161 pronađene su četiri male »S« karike i lijevani tordirani brončani prsten. U grobu 170 bilo je pet velikih srebrnih masivnih karika s narebrnim »S« nastavkom (sl. 14); u grobu 173 deset manjih »S« karika – od toga devet srebrnih i jedna brončana, te jedan jednostavni brončani prsten i jedan masivni lijevani od bilona, ukrašen žigovima u dva reda; u grobu 174 četiri manje brončane »S« karike i jedna neuspjela grozdolika sljepoočničarka; u grobu 180 pet srebrnih »S« karika i jedan srebrni prsten; u grobu 190 šest velikih srebrnih »S« karika, a od toga jedna s perlicom i jedna željezna. U iskopu, odnosno u zemlji bez groba pronađena je jedna srebrna »S« karika.

God. 1997. napravljena je sonda dimenzija 3 x 5 m u smjeru S-J dužom stranicom naslonjena na sondu iz 1996. god. U ovoj sondi pronađena su tri groba, od kojih je grob 193 imao deset grozdolikih sljepoočničarki (sl. 15) U ovom dijelu voćnjaka teren se lagano spušta prema jugu a tu negdje je i južna granica groblja. Tako imamo definiranu istočnu i južnu granicu groblja. Zapadni



dio groblja koji vodi prema tzv. parku zbog stabala i parka nije se mogao istraživati a na sjeveru je cinktura i crkva pa se u tom dijelu također ne može provoditi istraživanje. Da se groblje prostiralo i na zapad, na područje parka, pokazali su radovi prilikom polaganja nekih cijevi uz zid cinkture. Tada se kopalo na udaljenosti od 1 metra od zida i u dubinu otprilike 2 m, pa se i tom prilikom naišlo na kosti. Naime, na obavijest župnika tom prilikom došli smo na teren, ali samo zato da bismo konstatali da je i u ovom zapadnom dijelu na mjestu parka, gdje nismo mogli provoditi iskopavanja, bilo groblje. Jednako tako, prema riječima župnika u Stenjevcu, kada je zbog nekih radova prekopavana cesta, također se nailazilo na kosture. Ako se uspori istraženi dio groblja gdje smo pronašli više od 193 groba s onim dijelom groblja što



ga nismo mogli istraživati, a to je otprilike barem toliko velika površina, očito je da je riječ o velikom i značajnom groblju.

Sveukupno je istražena površina od 479 m² i pronađena su 193 groba. Pronađeno je više ostataka pokojnika ali nisu svi označeni brojem, primjerice: posebni broj nisu dobili oni dječji grobovi u kojima je dijete zakopano zajedno s majkom, kao ni oni grobovi gdje je sačuvano vrlo malo ostatka, kostiju od pokojnika. Uzmemo li u obzir ovu okolnost, broj pokopanih osoba je znatno veći i trebao bi iznositi najmanje oko 220 pokojnika na istraženom djelu groblja.

ISKOPAVANJE 1983. god.

- Gr. 10 – sačuvana polovica kostura; ruke pružene uz tijelo; jedan kamen na karlici, jedan veći s lijeve i dva manja s desne strane glave; duž 137,5 cm; dub. 70 cm; smjer I-Z s otklonom od 10° prema jugu¹; spol: vj. muški; bez nalaza
- Gr. 11 – relativno dobro sačuvan veći dio kostura; duž. 60 cm; dub. 70 cm; smjer I-Z s otklonom od 10° prema sjeveru; dječji; bez nalaza
- Gr. 12 – dobro sačuvan kostur; ruke pružene uz tijelo; s lijeve strane lubanje jedan kamen; duž. 70 cm; dub. 70 cm; smjer I-Z s otklonom od 10° prema jugu; spol: muški; bez nalaza
- Gr. 13 – od groba samo potkoljenice; duž. 82,5 cm; dub. 70 cm; smjer I-Z s otklonom od 5° prema sjeveru; spol: vjerojatno muški; bez nalaza
- Gr. 14 – slabo sačuvan dječji kostur; duž. 50 cm; dub. 70 cm; smjer I-Z; bez nalaza
- Gr. 15 – slabo sačuvana polovica kostura; duž. 70 cm; dub. 70 cm; smjer I-Z; vj. dječji; bez nalaza

- Gr. 16 – slabo sačuvana polovica kostura; duž. 50 cm; dub. 89 cm; smjer I-Z; spol: ženski

KAT. 1

OPIS NALAZA:

1. Srebrna karika kojoj je jedan kraj ravno odrezan a drugi bio raskucan i savijen u obliku slova »S« koji se nije sačuvao; najveći R 2,7 cm; Inv. 3510 TIP I

- Gr. 17 – dobro sačuvan kostur; ruke pružene uz tijelo; jedan kamen s lijeve strane na karlici; duž. 135 cm; dub. 90 cm; smjer I-Z; spol: ženski

KAT. 2

OPIS NALAZA:

1. Vrlo velika i masivna brončana sljepoočničarka, ovalnog presjeka, kojoj je jedan kraj ravno odrezan a drugi raskucan i savijen u obliku slova »S«, iznimno dobro sačuvana; najveći R 6,8 cm; Inv. 3485 TIP I
- Gr. 18 – slabo sačuvana polovica kostura; tri kamena s desne strane; duž. sačuvanog dijela 55 cm; dub. 95 cm; smjer I-Z s otklonom od 30° prema sjeveru; spol?; bez nalaza
 - Gr. 19 – slabo sačuvan kostur, samo lubanja i nešto kosti; dub. 102 cm; smjer I-Z s otklonom od 20° prema sjeveru; spol?; bez nalaza
 - Gr. 20 – samo lubanja; dub. 94 cm; spol?; bez nalaza
 - Gr. 21 – sačuvan samo dio kostura od karlice do stopala; duž. 72,5 cm; dub. 78 cm; smjer I-Z; spol: vjerojatno odrasli muškarac; bez nalaza
 - Gr. 22 – dobro sačuvan kostur; duž. 150 cm; dub. 100 cm; smjer I-Z; spol ?; bez nalaza

¹ Ukoliko je pravilna orijentacija I-Z, ne bilježimo je.



- Gr. 23 – ostaci poremećenog kostura i dosta kamenja; bez glave; dub. 70 cm; spol: vj. ženski

KAT. 3

OPIS NALAZA

1. Jednostavna brončana karika okruglog presjeka rastavljenih i ravno odrezanih krajeva koji se dodiruju, malo iskrivljena; najveći R 3 cm; Inv. 3486 TIP 25
- Gr. 24 i 25 (samo lubanje uz rub sonde) na dub. 70 cm

KAT. 4

OPIS NALAZA:

1. Jednostavna brončana karika, rastavljenih krajeva, okruglog presjeka; jedan kraj je ravno odrezan a drugi zašiljen; malo iskrivljena; najveći R 3 cm; Inv. 3487 TIP 25 var.
- Gr. 26 – slabo sačuvan dječji kostur; dub. 67 cm; smjer I-Z s otklonom od 20° prema sjeveru; bez nalaza
- Gr. 27 – slabo sačuvane kosti poremećenoga groba; dub. 80 cm; bez nalaza
- Gr. 28 – slabo sačuvan dječji kostur; kamenje s lijeve strane lubanje i na karlici; duž. 100 cm; dub. 80 cm; smjer I-Z s otklonom od 15° prema sjeveru; bez nalaza
- Gr. 29 – slabo sačuvan kostur; kamen na grudnom košu; duž. 68 cm; dub. 80 cm; smjer I-Z; bez nalaza
- Gr. 30 – sačuvana lubanja i gornji dio kostura; duž. 62,5 cm; dub. 60 cm; smjer I-Z s otklonom od 20° prema sjeveru; bez nalaza
- Gr. 31 – samo kosti nogu odrasle osobe; duž. 60 cm; dub. 80 cm; smjer I-Z; bez nalaza
- Gr. 32 – relativno dobro sačuvan kostur; duž. 125 cm; dub. 80 cm; smjer I-Z; dječji; bez nalaza
- Gr. 33 – relativno dobro sačuvan dječji kostur; uz desnu stranu glave, karlice i uz nogu nekoliko nepravilnih komada kamena; duž. 107,5 cm; dub. 80 cm; smjer I-Z s otklonom od 5° prema sjeveru; bez nalaza
- Gr. 34 – samo potkoljenice kostura; dub. 90 cm; bez nalaza
- Gr. 35 – dvije lubanje uz zapadni rub sonde; dub. 70 cm; bez nalaza
- Gr. 36 – samo dio lubanje uz zapadni rub sonde; dub. 75 cm; bez nalaza
- Gr. 37 – u drugom sloju dobro sačuvan dječji kostur (odnosno u sloju gdje nisu poremećene kosti); ruke pružene ravno uz tijelo; duž. sačuvanog dijela 107,5 cm; dub. 90 cm; smjer I-Z s otklonom od 20° prema sjeveru; bez nalaza

- Gr. 38 – u drugom sloju vrlo dobro sačuvan kostur, nedostaje veći dio potkoljenice; tri nepravilna kamena s lijeve strane; duž. 150 cm; dub. 103 cm; smjer I-Z s otklonom od 20° prema sjeveru; spol: ženski

KAT. 5

OPIS NALAZA:

1. Vrlo velika brončana karika, kojoj je jedan kraj ravno odrezan a drugi raskucan i savijen u obliku slova »S« koji nije u potpunosti sačuvan; malo iskrivljena i prelomljena u dva komada; najveći R 6,2 cm; Inv. 3488 TIP I

2. Velika brončana karika okruglog presjeka, rastavljenih krajeva, od kojih je jedan ravno odrezan a drugi raskucan i bio savijen u obliku slova »S« koji se nije sačuvao; na karici ukrasno zrno, valjkastog oblika, od tamne staklene paste sa žutim cik-cak ornamentom; najveći R 5 cm; Inv. 3489
TIP I – var. sa zrnom



- Gr. 39 – pola dječjeg kostura dobro sačuvano, druga polovica u profilu; duž. 70 cm; dub. 110 cm; smjer I-Z s odklonom od 20° prema sjeveru

KAT. 6

OPIS NALAZA:

1. Mala brončana karika okruglog presjeka rastavljenih krajeva, od kojih je jedan zašiljen a drugi raskucan i savijen u obliku slova »S«; dobro sačuvana; najveći R 2,1 cm; Inv. 3490
TIP I ili II
- Gr. 40 – relativno dobro sačuvan kostur bez glave; duž. 150 cm; dub. 100 cm; smjer I-Z s odklonom od 30° prema sjeveru; spol?; bez nalaza
- Gr. 41 – sačuvana samo lubanja, karlica i bedrene kosti; duž. 100 cm; vj. odrasla osoba uz kosti nogu groba 40; dub. 105; smjer I-Z; bez nalaza
- Gr. 42 – nepotpun kostur; sačuvana duž. 125 cm; dub. 106 cm; spol?; bez nalaza
- Gr. 43 – loše sačuvan dječji kostur bez glave; duž. 125 cm; dub. 90 cm; smjer I-Z; bez nalaza



- Gr. 44 – slabo sačuvan kostur; duž. 107,5 cm; dub. 92 cm; smjer I-Z; spol: vj. ženski

KAT. 7

OPIS NALAZA:

1. Mala brončana karika okruglog presjeka, rastavljenih krajeva, od kojih je jedan raskucan i savijen u obliku slova »S« a drugi stanjen i zašiljen; malo iskrivljena; najveći R 2,5 cm; Inv. 3491
TIP I
2. Mala brončana karika okruglog presjeka, rastavljenih krajeva od koji je jedan raskucan i savijen u obliku slova »S« koji je nepotpun a drugi ravno odrezan; malo iskrivljena; najveći R 2,8 cm; Inv. 3492
TIP I-II



- Gr. 45 – dobro sačuvan kostur; uz glavu i uz noge okružen nepravilnim kamenjem; duž. 100 cm; dub. 94 cm; smjer I-Z; dijete

KAT. 8

OPIS NALAZA:

1. Manja brončana karika okruglog presjeka, rastavljenih krajeva koji prelaze jedan preko drugoga; jedan je ravno odrezan a drugi stanjen u šiljak; najveći R 2,5 cm; Inv. 3493
TIP 25 var.



- Gr. 46 – dobro sačuvan kostur bez gornjeg dijela nadlaktica i bez glave; ruke pružene uz tijelo; duž. 147,5 cm; dub. 107 cm; smjer I-Z; spol: ženski

KAT. 9

OPIS NALAZA:

1. Jednostavan, masivni, lijevani, brončani prsten »D« presjeka s neznatnim oštećenjem uz rub obruča; najveći R 2,1 cm; Inv. 3494;
TIP 31

2. Jednostavna brončana karika rastavljenih krajeva, od kojih je jedan raskucan i vjerojatno bio savijen u obliku slova »S« a drugi ravno odrezan, rompskog presjeka; najveći R 2,3 cm; Inv. 3495
TIP I s rompskim – presjekom
3. Jednostavna brončana karika okruglog presjeka, rastavljenih krajeva, od kojih je jedan raskucan i savijen u obliku slova »S« a drugi ravno odrezan; najveći R 2,2 cm; Inv. 3496,
TIP I-II

ISKOPAVANJE 1984. god.

- Gr. 47 – dobro sačuvan kostur; ruke pružene uz tijelo; glava sačuvana u tragovima; duž. 168,5 cm; dub. 108 cm; smjer I-Z; spol: ženski

KAT. 10

OPIS NALAZA:

1. Velika brončana sljepoočnica od tanje žice okruglog presjeka, kojoj je jedan kraj ravno odrezan a drugi raskucan i savijen u obliku slova »S« koji je sačuvan ali je odlomljen; karika je iskrivljena i puknuta na dva dijela; najveći R 6,5 cm; Inv. 3500
TIP I
2. Velika brončana sljepoočnica od tanje žice okruglog presjeka, rastavljenih krajeva koji su ravno odrezani; malo iskrivljena; najveći R 5,7 cm; Inv. 3501
TIP I-
3. Jednostavna karika od tanje brončane žice okruglog presjeka, rastavljenih i ravno odrezanih krajeva; malo iskrivljena; najveći R 4 cm; Inv. 3502
TIP I-
4. Velika masivna brončana sljepoočnica okruglog presjeka, vrlo dobro sačuvana; jedan njezin kraj ravno je odrezan a drugi raskucan i savijen u obliku slova »S«; najveći R 6 cm; Inv. 3503
TIP I
5. Velika brončana sljepoočnica od tanje žice okruglog presjeka, kojoj je jedan kraj ravno odrezan a drugi raskucan i savijen u obliku slova »S«; malo iskrivljena; najveći R 5 cm; Inv. 3504
TIP I
- Gr. 48 – dobro sačuvan kostur; ruke blago savijene u laktima i položene na karlici; lubanja oštećena; duž. 162,5 cm; dub. 118 cm; smjer I-Z; spol: ženski; bez nalaza



- Gr. 49 – dobro sačuvan kostur; samo je malo poremećena lijeva noga vjerojatno prilikom ukopa groba 48, koji se nalazi pored njega; duž. 175 cm; dub. uz noge 118 cm; smjer I-Z; spol: muški; bez nalaza

- Gr. 50 – dobro sačuvan kostur; uništena desna potkoljenica (zbog ukopa groba 49) i poremećene kosti grudnog koša; jedan kamen na prsima; duž. 167,5 cm; dub. 112 cm; smjer I-Z; spol: muški; bez nalaza

- Gr. 51 – ostaci gornjeg dijela kostura, glava uništena; duž. sačuvanog dijela 87,5 cm; dub. na karlici 108 cm; smjer I-Z; spol: vj. muški; bez nalaza

- Gr. 52 – slabo sačuvan dječji kostur; duž. 112,5 cm; dub. 110 cm; smjer I-Z; bez nalaza

- Gr. 53 – dobro sačuvan gornji dio kostura do karlice, (ostalo oštećeno prilikom ukopa groba 52); desna ruka ravno pružena, lijeva blago savijena u laktu; duž. 87,5 cm; dub. 118 cm; smjer I-Z; spol: vj. muški; bez nalaza

ISKOPAVANJE 1986. god.

- ❑ Gr. 54 – vrlo dobro sačuvan kostur; ruke pružene ravno uz tijelo; nedostaju donji dijelovi podlaktica i prsti; s lijeve strane uz ruku i uz koljeno po jedan kamen; duž. 168 cm; dub. 73 cm; smjer I-Z; spol: muški; bez nalaza
- ❑ Gr. 55 – dobro sačuvan kostur; nedostaje mu pola karlice i cijela lijeva noga; ruke pružene uz tijelo; od lijeve ruke sačuvan je samo dio nadlaktice; duž. sačuvanog dijela 157,5 cm; dub. na karlici 74 cm; smjer I-Z; spol: vj. muški; bez nalaza
- ❑ Gr. 56 – dobro sačuvan kostur; ruke pružene uz tijelo; nedostaje samo lijeva podlaktica i prsti ruku; duž. 175 cm; dub. 84 cm; smjer I-Z; spol: ženski

KAT. 11

OPIS NALAZA:

1. Dobro sačuvana sljepoočničarka od bronce ili slabog srebra, rombičnog presjeka; jedan njezin kraj ravno je odrezan a drugi raskucan i savijen u obliku slova »S« koji je narebren; najveći R 2,6 cm; Inv. 3506
TIP II/5-6
2. Vrlo dobro sačuvana srebrna karika okruglog presjeka; jedan joj je kraj ravno odrezan a drugi raskucan i savijen u obliku slova »S«; najveći R 2,7 cm; Inv. 3505
TIP I - II
3. Dobro sačuvana srebrna karika okruglog presjeka; jedan njezin kraj ravno je odrezan a drugi raskucan i savijen u obliku slova »S«; malo nagnječen i iskrivljen; najveći R 2,7 cm; Inv. 3507
TIP II
4. Brončana karika okruglog presjeka; jedan njezin kraj ravno je odrezan a drugi koji nedostaje bio je raskucan i savijen u obliku slova »S«; najveći R 2,2 cm; Inv. 3508
TIP II
5. Mala karika od bronce ili bilona okruglog presjeka, rastavljenih krajeva; jedan kraj je ravno odrezan a drugi koji nedostaje bio je raskucan i savijen u obliku slova »S«; najveći R 2,1 cm; Inv. 3509
TIP II

- ❑ Gr. 57 – sačuvane samo noge i desna ruka odrasle osobe; duž. 135 cm (sačuvanog dijela), dub. 80 cm; smjer I-Z s odklonom od 20° prema sjeveru; spol: vj. muški; bez nalaza
- ❑ Gr. 58 – sačuvane samo noge i poremećena karlica – na njoj su dva veća kamena i malo kamenje; duž. sačuvanog dijela 75 cm; dub. 82 cm; smjer I-Z s odklonom od 30° prema sjeveru; vj. dječji, bez nalaza
- ❑ Gr. 59 – dobro sačuvan dječji kostur; nedostaje lijeva ruka, lijeva strana karlice i rebara; duž. 115 cm; dub. 81 cm; smjer I-Z s odklonom od 40° prema sjeveru; bez nalaza
- ❑ Gr. 60 – veoma dobro sačuvan dječji kostur; ruke pružene uz tijelo; duž. 145 cm; dub. 88 cm; smjer I-Z s odklonom od 10° prema jugu; bez nalaza
- ❑ Gr. 61 – relativno dobro sačuvan kostur ali mu je glava poremećena i dislocirana; ruke pružene uz tijelo; ima red od tri kamena u predjelu vrata, dva s lijeve i jedan s desne strane tijela; duž. sačuvanog dijela 95 cm; dub. 96 cm; smjer I-Z; spol: ženski; bez nalaza
- ❑ Gr. 62 i 62 A – vrlo dobro sačuvan kostur; ruke pružene uz tijelo; duž. 167 cm; dub. 84 cm; presjekao je napola grob 62 A koji je bio sličnih dimenzija; smjer I-Z s odklonom od 25° prema sjeveru; spol: vj. muški; bez nalaza



- ❑ Gr. 62 A – sačuvana samo kostura, duž. 167 cm; dub. 84 cm; smjer I-Z s odklonom 25° prema sjeveru; spol: ženski

KAT. 12

OPIS NALAZA:

1. Grozdolika srebrna, lijevana sljepoočničarka; na kariku okruglog presjeka izliven je grozdoliki privjesak; karika je malo iskrivljena; najveći R 3 cm; ukupna vis. 4,4 cm; Inv. 3511
TIP 17 b
2. Grozdolika sljepoočničarka isto kao pod 1; s njom čini par; karika odlomljena, nepotpuna i puknuta na dva komada; Inv. 3512
TIP 17 b
- ❑ Gr. 63 – vrlo dobro sačuvan kostur; ruke pružene uz tijelo; duž. 170; dub. 81 cm; smjer I-Z s odklonom od 15° prema jugu; spol: muški; bez nalaza
- ❑ Gr. 64 – vrlo dobro sačuvan kostur; ruke pružene uz tijelo; po jedan kamen sa svake strane lubanje; duž. 173,6 cm; dub. na karlici 112 cm; smjer I-Z s odklonom od 10° prema sjeveru; spol: vj. muški; bez nalaza

- ❑ Gr. 65 – vrlo dobro sačuvan kostur; ruke pružene uz tijelo; duž. 167 cm; dub. na karlici 112 cm; smjer I-Z; spol: ženski

KAT. 13

OPIS NALAZA:

1. Tanka iskrivljena brončana karika okruglog presjeka; njezin »S« završetak je odlomljen i nedostaje; najveći R 2,3 cm; Inv. 3513
TIP I
2. Prsten od brončanog lima, proširenog prednjeg dijela, rastavljenih i suženih krajeva koji prelaze jedan preko drugoga; ukrašen nasuprotno postavljenim i spojenim punciranim trokutima po cijeloj dužini; najveći R 2cm; Inv. 3514
TIP 35 var.
- ❑ Gr. 66 – sačuvana samo lubanja, desna ruka i nešto rebara; desna ruka pružena uz tijelo; duž. sačuvanog dijela 90 cm; dub. na rebrima 102 cm; smjer I-Z; spol: vj. muški; bez nalaza

ISKOPAVANJE 1987. god.

- ❑ Gr. 67 – vrlo dobro sačuvan nježan kostur; ruke pružene uz tijelo; duž. 168 cm; dub. 78 cm; smjer I-Z s odklonom od 125° prema sjeveru; spol: vj. ženski ili dječji; bez nalaza
- ❑ Gr. 68 – vrlo dobro sačuvan kostur; s desne strane pored ruke dva nepravilna kamena a s lijeve strane u predjelu ruke kosti nogu nekog poremećenog kostura odrasle osobe i tri kamena; uz noge kosti dječjeg kostura bez lubanje (oštećen prilikom ukopa groba 68); duž. 168 cm; dub. 85 cm; smjer I-Z; spol: vj. muški; bez nalaza. Dječji grob je uz kosti stopala na istoj dubini 80 cm; nije numeriran
- ❑ Gr. 69 – veoma dobro sačuvan kostur; ruke pružene uz tijelo; noge savijene u koljenima i strše u zrak; duž. 146 cm (noge savijene u koljenima pa je zato kraći); dub. na karlici 76 cm; smjer I-Z; spol: vj. muški



KAT. 14

OPIS NALAZA:

1. Pfenig, eriacensis-grupa; Friesach, Austrija
Oko 1170. – ca. 1200. god.
Adalbert II Češki, nadbiskup u Salzburgu
(1168.–1177; 1183.–1200.)

Av: Prikaz svećenika s biskupskim štapom u desnoj i knjigom u lijevoj ruci. Uokolo natpis Eriacensis.

Rv: Između dva tornja pročelje crkve s križem na zabatu.

Lit.: CAN 9 (E 9a).

AMZ Inv. 3515; tež. 0,447 g.; R 21,1/18,8 mm; os. 7.

- ❑ Gr. 70 – nepotpun kostur; nedostaje glava, prsti nogu, ruku i rebra; ruke pružene uz tijelo; duž. sačuvanog dijela 83 cm; dub. na karlici 81 cm; smjer I-Z s odklonom od 5° prema sjeveru; dječji; bez nalaza
- ❑ Gr. 71 – vrlo dobro sačuvan kostur; kod desnog lakta i koljena po jedan kamen; kod lijevog stopala i koljena također po jedan kamen; ruke pružene uz tijelo; duž. 160 cm (nedostaju stopala); dub. kod karlice 72 cm; smjer I-Z s odklonom od 10° prema jugu; spol: mlada ženska osoba; bez nalaza
- ❑ Gr. 72 – dobro sačuvan kostur; ruke pružene uz tijelo; dva kamena uz lijevu potkoljenu; duž. 160 cm; dub. 80; smjer I-Z s odklonom od 10° prema sjeveru; spol: ženski; bez nalaza
- ❑ Gr. 73 – relativno dobro sačuvan kostur; desna ruka pružena uz tijelo; kosti lijeve ruke dislocirane a donji dijelovi potkoljenica nedostaju; duž. sačuvanog dijela 138 cm; dub. 75 cm; smjer I-Z s odklonom 20° prema sjeveru; spol: ženski; bez nalaza
- ❑ Gr. 74 – relativno dobro sačuvan kostur; nedostaju pojedina rebra i dio karlice; ruke pružene uz tijelo; manji kamen uz lijevo stopalo; duž. 158 cm; dub. na završetku lijeve ruke 75 cm; smjer I-Z s odklonom od 15° prema sjeveru; spol: vj. ženski – fragilna mlada osoba

KAT. 15

OPIS NALAZA:

1. Velika brončana sljepoočnica okruglog presjeka; jedan joj je kraj ravno odrezan a drugi raskucan i savijen u obliku slova »S«; najveći R 5,5 cm; Inv. 3516
TIP I
2. Velika brončana sljepoočnica okruglog presjeka; jedan njezin kraj ravno je odrezan a drugi koji nije u potpunosti sačuvan raskucan je i savijen u obliku slova »S«; prelomljena na dva dijela; najveći R 5 cm; Inv. 3517
TIP I
3. Velika brončana sljepoočnica okruglog presjeka; jedan njezin kraj ravno je odrezan a drugi koji je pri završetku neznatno oštećen raskucan i savijen u obliku slova »S«; najveći R 4,8 cm; Inv. 3518
TIP I
4. Velika brončana sljepoočnica okruglog presjeka; jedan njezin kraj ravno je odrezan a drugi koji se nije sačuvao u cijelosti, već samo njegov početak, bio je raskucan i savijen u obliku slova »S«; najveći R 5,7 cm; Inv. 3519
TIP I



5. Velika brončana sljepoočnica okruglog presjeka – jedan njezin kraj ravno je odrezan a drugi raskucan i savijen u obliku slova »S« koji nije u cijelosti sačuvan; 5,7 cm; Inv. 3520
TIP I

6. Velika brončana sljepoočnica okruglog presjeka; jedan joj je kraj ravno odrezan a drugi raskucan i savijen u obliku slova »S«; pri završetku neznatno oštećeno; prelomljena na dva dijela; 5,7 cm; Inv. 3521
TIP I

7. Nožić željezni, ravnog hrpta i zaobljenog sječiva, loše sačuvan; duž. 9,5 cm; Inv. 3515

- ❑ Gr. 75 – dobro sačuvan kostur; nedostaju: završetak bedrene kosti i početak potkoljenničnih kostiju desne noge; ruke pružene uz tijelo; duž. 162 cm; dub. 74 cm; smjer I-Z s odklonom od 10° prema jugu; spol: vj. muški; bez nalaza

- ❑ Gr. 76 – iznimno dobro sačuvan kostur; nedostaju samo prsti lijeve ruke i kosti stopala; ruke pružene uz tijelo; duž. 175 cm; dub. 78 cm; smjer I-Z s odklonom od 10° prema sjeveru; spol: vj. muški, bez nalaza

- ❑ Gr. 77 – slabo sačuvan dječji kostur; duž. sačuvanog dijela 55 cm; dub 76 cm; smjer I-Z; bez nalaza

- ❑ Gr. 78 – (dvojni grob) slabo sačuvan kostur odrasle osobe i dječji kostur koji je položen s lijeve strane odrasle osobe; duž. sačuvanog dijela kostura odrasle osobe 110 cm; dub. 83 cm; smjer: I-Z; spol: majka i dijete

KAT. 16

OPIS NALAZA:

1. Vrlo velika brončana sljepoočnica okruglog presjeka – jedan njezin kraj ravno je odrezan a drugi raskucan; bio je savijen u obliku slova »S« i nije u cijelosti sačuvan; karika je malo iskrivljena; najveći R 7 cm; Inv. 3522
TIP I
2. Velika brončana sljepoočnica okruglog presjeka – jedan njezin kraj ravno je odrezan a drugi raskucan, bio je savijen u obliku slova »S« koji nije u potpunosti sačuvan; karika je iskrivljena; najveći R 5 cm; Inv. 3523
TIP I
3. Velika masivna brončana sljepoočnica okruglog presjeka – kojoj je jedan kraj ravno odrezan a drugi raskucan; bio je savijen u obliku slova »S«; nije u cijelosti sačuvan i zgnječen je; karika je iskrivljena; najveći R 4,5 cm; Inv. 3524
TIP I
4. Manja karika od tanje brončane žice okruglog presjeka rastavljenih i ravno odrezanih krajeva koji prelaze jedan preko drugoga; najveći R 2,4 cm; Inv. 3525
TIP 25

- ❑ Gr. 79 – iznimno dobro sačuvan kostur; nedostaju samo kosti desnog stopala; ruke pružene uz tijelo; duž. 165 cm; dub. 79 cm; smjer I-Z s odklonom od 10° prema jugu (samo noge); spol: ženski

KAT. 17

OPIS NALAZA:

1. Velika brončana karika, okruglog presjeka; jedan joj je kraj ravno odrezan a drugi raskucan i savijen u obliku slova »S«; najveći R 5,6 cm; Inv. 3526
TIP I
- ❑ Gr. 80 – slabo sačuvan dječji kostur; duž. 78 cm; dub. 78 cm; smjer I-Z; bez nalaza



- ❑ Gr. 81 – relativno dobro sačuvan dječji kostur; lubanja oštećena; ruke pružene uz tijelo; duž. 92,5 cm; dub. 75 cm; smjer I-Z s odklonom od 10° prema sjeveru; bez nalaza
- ❑ Gr. 82 – dobro sačuvan kostur; nedostaju samo prsti desnog stopala i prsti dlanova; ruke pružene uz tijelo, lijeva savijena u laktu i položena na karlicu; duž. 165 cm; dub. kod stopala 80,5 cm; smjer I-Z; spol?: bez nalaza



- ❑ Gr. 83 – dobro sačuvan kostur; nedostaje veći dio potkoljenica; noge savijene u koljenima i okrenute udesno; jedan kamen s lijeve strane kod karlice i nešto kamenja na položaju potkoljenica; desna ruka savijena u laktu i položena na karlicu a lijeva savijena u laktu i položena vodoravno na trbuh; duž. sačuvanog dijela 140 cm; dub. na karlici 72 cm; smjer I-Z; spol: muški

KAT. 18

OPIS NALAZA:

1. Fragmenti željeza, možda predica u fragmentima, Inv. 3527

- ❑ Gr. 84 – loše sačuvan kostur; u gornjem dijelu iznad karlice poremećene kosti izmiješane s kostima nekog drugog pokojnika; duž. sačuvanog dijela 160 cm; dub. kod karlice 95 cm; smjer I-Z; spol: vj. muški; bez nalaza

- ❑ Gr. 85 – vrlo dobro sačuvan kostur; ruke pružene ravno uz tijelo; duž. 165 cm; dub. 97 cm; smjer I-Z s odklonom od 5° prema jugu; spol: vj. ženski

KAT. 19

OPIS NALAZA:

1. Srebrni prsten rastavljenih i stanjenih krajeva koji su položeni jedan preko drugoga, rombičnog presjeka; najveći R 2,3 cm; Inv. 3528
TIP 27



- ❑ Gr. 86 – djelomično ispod groba 75 kostur dobro sačuvan; lubanja poremećena; ruke lagano savijene u laktovima i položene na karlicu; duž. 170 cm; dub. na donjem dijelu kralježnice 98 cm; smjer I-Z; spol: vj. muški; bez nalaza

- ❑ Gr. 87 – vrlo dobro sačuvan kostur; ruke pružene ravno uz tijelo; dva kamena s lijeve strane glave; duž. 170 cm; dub. 102 cm; smjer I-Z; spol: muški; bez nalaza

- ❑ Gr. 88 – grob poremećen; dobro sačuvane noge, karlica, lijeva ruka koja je bila savijena u laktu i položena na karlicu i dio desne ruke, kralježnice i nešto rebra; duž. sačuvanog dijela 135 cm; dub. 95 cm; smjer I-Z; spol: muški; bez nalaza

- ❑ Gr. 89 – dobro sačuvan kostur; nedostaje veći dio kralježnice i rebra s lijeve strane; ruke blago savijene u laktovima – desna položena na karlicu, lijeva ravno pružena; duž. 153 cm; dub. 109 cm; smjer I-Z; spol: ženski

KAT. 20

OPIS NALAZA:

1. Vrlo dobro sačuvana brončana karika okruglog presjeka, malo iskrivljena; jedan kraj je ravno odrezan a drugi raskucan i savijen u obliku narebrenog slova »S«; najveći R 2,5 cm; Inv. 3529

TIP II/5-6



2. Vrlo dobro sačuvana brončana karika okruglog presjeka; jedan joj je kraj ravno odrezan a drugi raskucan i savijen u obliku narebrenog slova »S«; najveći R 2,4 cm; Inv. 3529
TIP II/5-6
3. Manja brončana karika, malo iskrivljena, okruglog presjeka; jedan joj je kraj ravno odrezan a drugi raskucan i savijen u obliku slova »S«; najveći R 2,3 cm; Inv. 3530
TIP II
4. Manja brončana karika rastavljenih krajeva, okruglog presjeka; krajevi prelaze jedan preko drugoga – jedan je ravno odrezan a drugi raskucan i savijen u obliku slova »S«; najveći R 2 cm; Inv. 3531
TIP II
5. Manja brončana karika rastavljenih krajeva; jedan je ravno odrezan a drugi raskucan i savijen u obliku narebrenog slova »S«; najveći R 2,8 cm; Inv. 3532
TIP II/5-6
6. Brončana karika okruglog presjeka rastavljenih krajeva; dio karike nedostaje; jedan kraj je ravno odrezan a drugi raskucan i savijen u obliku blago narebrenog slova »S«; najveći R 3 cm; Inv. 3533
TIP II/5-6
7. Brončana karičica okruglog presjeka, rastavljenih krajeva; jedan je ravno odrezan a drugi raskucan i savijen u obliku slova »S«; najveći R 2,7 cm; Inv. 3534
TIP II
8. Brončana karičica okruglog presjeka, rastavljenih krajeva; jedan je ravno odrezan a drugi raskucan i savijen u obliku slova »S«, nije u cjelosti sačuvan; najveći R 2,7 cm; Inv. 3535
TIP II
9. Brončana karika tanja, okruglog presjeka, rastavljenih krajeva; jedan je ravno odrezan a drugi raskucan i savijen u obliku slova »S«; iskrivljena; duž. 4 cm; (iskrivljena je pa nema R); Inv. 3536
TIP I-I
10. Brončana karika rombičnog presjeka, rastavljenih krajeva koji su ravno odrezani i prelaze jedan preko drugoga; vjerojatno prseten; najveći R 2 cm; Inv. 3537
TIP 25
11. Prsten od zelenkasto plave staklene paste; jednostavni kolut »D« presjeka; puknut na nekoliko komada; Inv. 3538

ISKOPAVANJE 1990. god.

- ❑ Gr. 90 – dobro sačuvan kostur; neznatno oštećena lubanja i kosti rebra; ruke pružene uz tijelo, nadlaktica desne ruke dislocirana; duž. 153 cm; dub. na karlici 88 cm; smjer I-Z s odklonom od 25° prema jugu; spol: ženski

KAT. 21

OPIS NALAZA:

1. Vrlo velika, brončana karika okruglog presjeka, kojoj je jedan kraj ravno odrezan a drugi raskucan i savijen u obliku slova »S«; najveći R 5,3 cm; Inv. 3539
TIP I
2. Vrlo velika, brončana karika okruglog presjeka; jedan njezin kraj ravno je odrezan a drugi raskucan i savijen u obliku slova »S« i neznatno oštećen; najveći R 5,4 cm; Inv. 3540
TIP I



3. Vrlo velika brončana karika okruglog presjeka (malo tanja od onih pod 3539 i 3540); jedan kraj je ravno odrezan a drugi bio raskucan i savijen u obliku slova »S«; sačuvan je samo manji njegov dio; najveći R 5,4 cm; Inv. 3541
TIP I

4. Vrlo velika brončana karika okruglog presjeka; jedan njezin kraj ravno je odrezan a drugi raskucan i savijen u obliku slova »S«; sačuvan je samo manji njegov dio; najveći R 5 cm; Inv. 3542
TIP I

■ Gr. 91 – prilično dobro sačuvan dječji kostur; nedostaju kosti stopala, dio karlice i lijeva podlaktica; duž. 100 cm; dub. 80 cm; smjer I-Z s otklonom od 20° prema sjeveru; bez nalaza

■ Gr. 92 – dječji kostur; nedostaju: kosti stopala, kosti dlanova i veći dio rebara; noge savijene u koljenima; jedan manji kamen u blizini lijevog koljena; duž. 90 cm; dub. 79 cm; smjer I-Z s otklonom od 20° prema sjeveru; bez nalaza

■ Gr. 93 – dobro sačuvan dvojni grob odrasle osobe i djeteta; dijete položeno na prsa majke; desna ruka majke ravno položena uz tijelo, lijeva savijena u laktu i položena na karlici; dječji kostur slabije sačuvan; duž. kostura majke 172 cm, kostura djeteta 85 cm (kosti stopala nedostaju); dub. kod karlice kostura majke 87 cm; smjer I-Z s otklonom od 5° prema sjeveru; bez nalaza

■ Gr. 94 – dobro sačuvan kostur; nedostaju pojedina rebara s lijeve strane i poneka kost lubanje i prsti ruku; ruke pružene uz tijelo; kostur s desne strane ograđen manjim nepravilnim komadima kamenja; dub. na karlici 94 cm; duž. 174 cm; smjer I-Z s otklonom od 5° prema sjeveru; spol: muški; bez nalaza

■ Gr. 95 – dobro sačuvan dječji kostur; nedostaju prsti ruku, dio potkoljenica i kosti stopala; duž. 95 cm; dub. kod koljena 80 cm; smjer I-Z s otklonom od 5° prema jugu; bez nalaza

■ Gr. 96 – vrlo dobro sačuvan kostur; nedostaju samo kosti prstiju ruku; lijeva ruka savijena u laktu i položena na trbuh; kod nogu dva manja nepravilna kamena; duž. 157 cm; dub. na karlici 110 cm; smjer I-Z s otklonom od 5° prema sjeveru; spol: ženski

KAT. 22

OPIS NALAZA:

1. Srebrna sljepoočnica s tri jagode rađena tehnikom filigrana i granulacije. Središnja jagoda položena je okomito dužom osi na kariku a bočne jagode vodoravno dužom osi na kariku, presjek koje je u donjoj polovici pravokutan a u gornjoj okrugao. Bikonične jagode rađene su od filigranske žice tehnikom na proboj. Na središnjoj jagodi ima četiri stožasta ukrasa od filigranske žice koji završavaju granuliranim zrnom. Jagode su učvršćene namotima filigranske žice na jednoj i raskucanim »S« završetkom na drugoj strani. Jedan kraj je ravno odrezan a drugi uz jagodicu ima »S« završetak; vis. 5,7 cm; Inv. 3543 –
Tip Stenjevec

2. Srebrna sljepoočnica s tri jagode rađene tehnikom filigrana i granulacije. Karika iskrivljena; nedostaje namotana filigranska žica na karici; jedna jagoda djelomično rekonstruirana; vis. 5,2 cm; Inv. 3544
Tip Stenjevec

3. Srebrna sljepoočnica s tri jagode isto kao pod 1. Karika je iskrivljena; na dnu središnje jagode nedostaje filigransko zrno; vis. 5,6 cm; Inv. 3545
Tip Stenjevec

4. Srebrna sljepoočnica isto kao pod jedan. Karika neznatno iskrivljena; jedna bočna jagodica nepotpuna, nedostaje djelomično filigranska žica na jednoj jagodici; vis. 5,7 cm; Inv. 3546
Tip Stenjevec



5. Srebrna sljepoočnica isto kao pod jedan. Karika malo iskrivljena; vis. 5,3 cm; Inv. 3547
Tip Stenjevec

6. Srebrna sljepoočnica isto kao pod jedan, vrlo dobro sačuvana; vis. 5,0 cm; Inv. 3548
Tip Stenjevec

7. Srebrna sljepoočnica isto kao pod jedan, vrlo dobro sačuvana; na središnjoj jagodi nadostaje jedno granulirano zrno; vis. 5,7 cm; Inv. 3549
Tip Stenjevec

8. Srebrna sljepoočnica isto kao pod jedan jedino se razlikuje u izvedbi središnje jagode na kojoj nema stožastih namotaja filigranske žice na središnjem dijelu jagode; vis. 5,2 cm; Inv. 3550
Tip Stenjevec

9. Srebrna sljepoočnica isto kao pod 8, malo iskrivljena karika; vis. 5,3 cm; Inv. 3551 – Tip Stenjevec

10. Srebrna sljepoočnica isto kao pod 8, vrlo dobro sačuvana; vis. 5,2 cm; Inv. 3552 – Tip Stenjevec

11. Ukrasno zrno od tamno ljubičastog ametista poliedričnog oblika; duž. 1,4 cm; Inv. 3553;
Tip 41a

12. Ukrasno zrno od gorskog kristala ili svijetlog ametista, bačvastog ili poliedričnog oblika; duž. 1,7 cm; Inv. 3554
TIP 41 a

■ Gr. 97 – dobro sačuvan kostur; poremećene kosti kralježnice i rebara; ruke pružene uz tijelo; duž. 163 cm; dub. na karlici 106 cm; smjer I-Z s otklonom od 25° prema jugu; spol: ženski

KAT. 23

OPIS NALAZA:

- Grozdolika lijevana sljepoočnica rastavljenih krajeva. Na brončanu kariku okruglog presjeka izliven je grozdoliki privjesak od biloni; ukupna vis. 3,8 cm; Inv. 3555
TIP 17b
- Grozdolika lijevana sljepoočnica isto kao pod 1; ukupna vis. 3,8 cm; Inv. 3556
TIP 17b
- Grozdolika lijevana sljepoočnica isto kao pod 1; ukupna vis. 3,7 cm; Inv. 3557
TIP 17b
- Grozdolika lijevana sljepoočnica isto kao pod 1; samo joj je karika malo iskrivljena; ukupna vis. 3,2 cm; Inv. 3558
17b
- Grozdolika lijevana sljepoočnica isto kao pod 1; ukupna vis. 3,5 cm; Inv. 3559
TIP 17b
- Grozdolika lijevana sljepoočnica isto kao pod 1; karika joj je malo sploštena; sveukupna vis. 3,5 cm; Inv. 3560
TIP 17b
- Grozdolika lijevana sljepoočnica isto kao pod 1; ukupna vis. 3,7 cm; Inv. 3561
TIP 17b
- Grozdolika lijevana sljepoočnica isto kao pod 1; karika joj je sploštena; ukupna vis. 3,4 cm; Inv. 3562
TIP 17b
- Grozdolika lijevana sljepoočnica isto kao pod 1; karika joj je puknuta; ukupna vis. 3,6 cm; Inv. 3563
TIP 17b



■ Gr. 98 – vrlo dobro sačuvan kostur; nedostaje polovica potkoljenica i prsti ruku; lubanja pala na prsni koš; ruke ispružene uz tijelo; duž. 142 cm; dub. 105 cm; smjer I-Z s odklonom od 15° prema jugu; spol: vj. muški; bez nalaza

■ Gr. 99 – vrlo dobro sačuvan kostur; nedostaju samo prsti ruku i lijeva strana karlice; ruke pružene uz tijelo i položene na karlicu; duž. 170 cm; dub. 110 cm; smjer I-Z; spol: vj. ženski

KAT. 24

OPIS NALAZA:

1. Grozdolika, lijevana sljepoočnica kojoj je na brončanu kariku izliven privjesak od bilona; karika iskrivljena; sveukupna vis. 4 cm; Inv. 3564 TIP 17b

■ Gr. 100 – dobro sačuvan kostur; nedostaju rebra i veći dio kralježnice; ruke pružene uz tijelo; nepravilno kamenje na rukama uz karlicu i uz stopala; duž. 167 cm; dub. 110 cm; smjer I-Z; spol: vj. muški; bez nalaza

■ GR 101 – slabo sačuvan dječji kostur

■ Gr. 102 – vrlo dobro sačuvan kostur; nedostaju samo prsti ruku i jednog stopala; ruke pružene uz tijelo; 4 nepravilna kamena uz glavu; duž. 160 cm; dub. 110 cm; smjer I-Z s odklonom od 5° prema jugu; spol: vj. muški; bez nalaza

■ Gr. 103 – u tragovima sačuvan dječji kostur, samo djelomično kosti lubanje, par kralježaka i rebra (vj. novorođenče); bez nalaza



ISKOPAVANJE 1993. god.

■ Gr. 104 – relativno dobro sačuvan dječji kostur; nedostaju pojedina rebra i kosti potkoljenice; ruke pružene uz tijelo; duž. 65 cm; dub. na karlici 105 cm; smjer I-Z; bez nalaza

■ Gr. 105 – slabo sačuvan kostur; sačuvane samo kosti jedne noge i potkoljenica druge noge; dječji kostur; duž. sačuvanog dijela 65 cm; dub. kod stopala 116 cm; smjer I-Z; bez nalaza

■ Gr. 106 – vrlo dobro sačuvan kostur; mandibula dislocirana; nedostaju kosti šaka; ruke pružene uz tijelo; duž. 175 cm; dub. na karlici 127 cm; smjer I-Z; spol: ženski

KAT. 25

OPIS NALAZA:

1. Grozdolika srebrna sljepoočnica volinjskog tipa radena tehnikom filigrana i granulacije. Na sredini karike je stožasti privjesak izveden od filigranske žice, te većih i manjih granula a sa svake njegove strane su po dva koljenca izvedena tehnikom granulacije; jedan kraj karike je ravno odrezan a drugi raskucan i savijen u obliku slova »S«; karika je malo iskrivljena; sveukupna vis. 4,5 cm; Inv. 3565 TIP 17a var.

2. Grozdolika sljepoočnica isto kao pod 1; sveukupna vis. 4,6 cm; Inv. 3566 TIP 17a var.



3. Grozdolika sljepoočnica isto kao pod 1; samo joj je karika malo iskrivljena; sveukupna vis. 4,5 cm; Inv. 3567 TIP 17a var.

4. Grozdolika sljepoočnica isto kao pod 1; sveukupna vis. 4,7 cm; Inv. 3568 TIP 17a var.

5. Grozdolika sljepoočnica isto kao pod 1; karika joj je iskrivljena a »S« nastavak nije u cijelosti sačuvan; sveukupna vis. 4,3 cm; Inv. 3569 TIP 17a var.

6. Grozdolika sljepoočnica isto kao pod 1; sveukupna vis. 4,8 cm; Inv. 3570 TIP 17a var.

7. Velika, masivna srebrna karika okruglog presjeka, kojoj je jedan kraj ravno odrezan a drugi raskucan i savijen u obliku slova »S«; najveći R 4 cm; Inv. 3571 TIP I

8. Velika, masivna srebrna karika okruglog presjeka, kojoj je jedan kraj ravno odrezan a drugi raskucan i savijen u obliku slova »S«; najveći R 4,2 cm; Inv. 3572 TIP I

9. Masivni, srebrni prsten rastavljenih i suženih krajeva koji prelaze jedan preko drugog »D« presjeka; R 2,3 cm; Inv. 3573 TIP 23

■ Gr. 107 – vrlo slabo sačuvan kostur; sačuvana samo lubanja, desna ruka i pomiješane kosti nogu; manji komadi kamena oko glave i uz noge; duž. 145 cm; dub. kod lubanje 112 cm a kod nogu 108 cm; smjer I-Z s odklonom od 10° prema sjeveru; spol: teško odrediti vj. dječji; bez nalaza

■ Gr. 108 – vrlo dobro sačuvan kostur; kosti podlaktice položene na karlici malo poremećene, duž. 178 cm; dub. na kralježnici koja je iskrivljena 123 cm; dva manja kamena uz lijevo koljeno; smjer I-Z s odklonom od 10° prema sjeveru; spol: vj. muški; bez nalaza

■ Gr. 109 – dobro sačuvan dječji kostur; nedostaju samo kosti dlanova i stopala; duž. 78 cm; dub. kod lubanje i kod stopala 116 cm; smjer I-Z; bez nalaza

■ Gr. 110 – dobro sačuvan dječji kostur; kosti desne potkoljenice dislocirane; nedostaju prsti ruku i nogu; ruke pružene uz tijelo; oko glave i uz lijevu nogu nepravilno kamenje; duž. 74 cm; dub. kod lubanje 113 a kod potkoljenice 122 cm; smjer I-Z; bez nalaza

■ Gr. 111 – dobro sačuvan dječji kostur; ruke pružene uz tijelo; nedostaju samo prsti nogu; duž. 82 cm; dub. na karlici 126 cm; smjer I-Z; bez nalaza

■ Gr. 112 – vrlo dobro sačuvan kostur; nedostaju samo prsti dlanova; desna ruka ravno pružena, lijeva savijena u laktu i položena na trbuh; duž. 154 cm; dub. poviše karlice 131 cm; smjer I-Z; spol: možda ženski?; bez nalaza

■ Gr. 113 – vrlo dobro sačuvan kostur; ruke pružene uz tijelo; oko glave tri nepravilna kamena; uz lijevu ruku ostaci jednog uništenog dječjeg kostura; duž. 150 cm; dub. na karlici 142 cm; smjer I-Z s odklonom od 30° prema jugu; spol: ženski – ovaj grob je uništio ranije ukopani dječji grob

KAT. 26

OPIS NALAZA:

1. Grozdolika lijevana sljepoočnica, kojoj je sačuvan samo grozdoliki privjesak od bilona (grubo lijevanje); vis. 2,7 cm; Inv. 3574 TIP 17b var.

2. Grozdolika lijevana sljepoočnica, kojoj je sačuvan samo grozdoliki privjesak od bilona, slično kao pod 1; vis. 2,9 cm; Inv. 3575 TIP 17b var.



3. Grozdolika lijevana sljepoočnica, kojoj je na tanju brončanu, malo iskrivljenu kariku izliven grozdoliki privjesak od bilona; vis. 5 cm; Inv. 3576 TIP 17b var.
4. Grozdolika lijevana sljepoočnica, kojoj je na tanju brončanu kariku izliven grozdoliki privjesak od bilona; vis. 4,4 cm; Inv. 3577 TIP 17b
5. Grozdolika lijevana sljepoočnica, kojoj je na tanju brončanu kariku izliven grozdoliki privjesak od bilona; vis. 4 cm; Inv. 3578 TIP 17b
6. Dvije jednostavne brončane karike okruglog presjeka rastavljenih i ravno odrezanih krajeva, provučene jedna kroz drugu; R veće 2,5 cm; R manje 2 cm; Inv. 3579
7. Velika željezna karika rastavljenih krajeva, od kojih je jedan ravno odrezan a drugi raskucan i savijen u obliku slova »S«; na karici žučkasta perlica cilindričnog oblika; najveći R 4,4 cm; Inv. 3580 TIP I sa znom

- Gr. 114 – vrlo dobro sačuvan kostur (polovica nedostaje jer je sezao do ruba sonde a nije proširivano); duž. sačuvanog, tj. polovice 68 cm; smjer: I-Z; bez nalaza

ISKOPAVANJE 1994. god.

- Gr. 114 A – vrlo dobro sačuvan kostur; uz glavu i duž lijeve strane nepravilno kamenje a na desnoj strani dva manja nepravilna kamena; ruke pružene uz tijelo; duž. 172 cm; dub. na lubanji 121 cm; smjer I-Z s otklonom od 15° prema jugu; spol: vj. muški; bez nalaza
- Gr. 115 – dobro sačuvan kostur; nedostaju prsti ruku i nogu; iznad glave četiri nepravilna kamena; uz desno rame jedan nepravilni kamen; duž. 75 cm; dub. na mjestu stopala 121 cm; smjer I-Z s otklonom od 15° prema jugu; dječji; bez nalaza
- Gr. 116 – vrlo dobro sačuvan kostur; s lijeve strane uz nadlakticu nekoliko neobrađenih komada kamena i dva s desne strane; lijeva ruka savijena u laktu i položena na karlicu, desna ravno pružena; duž. 163 cm; dub. kod stopala 121 cm; smjer I-Z s otklonom od 10° prema sjeveru; spol: vj. ženski; bez nalaza

- Gr. 117 – vrlo dobro sačuvan kostur; poviše lubanje i kod desnog ramena po jedan kamen; uz lijevu bedrenu kost, duge kosti jednog uništenoga groba; ruke pružene, dlanovi položeni na karlici; duž. 156 cm; dub. kod stopala 121 cm; smjer I-Z s otklonom od 5° prema jugu; spol: ženski

KAT. 27

OPIS NALAZA:

1. Velika i masivna željezna sljepoočnica okruglog presjeka, kojoj je jedan kraj ravno odrezan a drugi raskucan i savijen u obliku slova »S«; najveći R 5,2 cm; Inv. 3581 TIP I – željezo
2. Velika i masivna željezna sljepoočnica okruglog presjeka, kojoj je jedan kraj ravno odrezan a drugi raskucan i savijen u obliku slova »S« koji nije u potpunosti sačuvan; najveći R 5,5 cm; Inv. 3582 TIP I – željezo



3. Velika i masivna željezna sljepoočnica okruglog presjeka bez sačuvanog »S« završetka; najveći R 5,2 cm; Inv. 3583 TIP I – željezo
4. Velika i masivna željezna sljepoočnica okruglog presjeka, kojoj je jedan kraj ravno odrezan a drugi raskucan i savijen u obliku slova »S«; jajolikog a ne okruglog oblika kao da je spljoštena; najveći R 5,5 cm; Inv. 3585 TIP I – željezo
5. Malo manja željezna sljepoočnica okruglog presjeka, kojoj je jedan kraj ravno odrezan, a drugi vjerojatno bio savijen u obliku slova »S« koji se nije sačuvao; najveći R 3,8 cm; Inv. 3584 TIP I – željezo
6. Netipični ulomak željeza, poput dijela čavla ili dio karičice b.b.

- Gr. 118 – slabo sačuvan kostur; samo lubanja a druge kosti na hrpic; dub. 121 cm; bez nalaza (kosti pripadaju grobu br. 148 koji je uništen ukopavanjem groba 117)

- Gr. 119 – vrlo dobro sačuvan kostur; kosti podlaktica dislocirane; duž. 150 cm; dub. kod stopala 121 cm; smjer I-Z s otklonom od nekoliko stupnjeva prema sjeveru; spol: ženski

KAT. 28

OPIS NALAZA:

1. Oveća željezna sljepoočnica okruglog presjeka, kojoj je jedan kraj ravno odrezan a drugi raskucan i savijen u obliku slova »S«; malo spljoštena; najveći R 4 cm; Inv. 3589 TIP I – željezo
2. Velika željezna sljepoočnica okruglog presjeka, kojoj je jedan kraj ravno odrezan a drugi raskucan i savijen u obliku slova »S«; najveći R 4 cm; Inv. 3590 TIP I – željezo
3. Manja, tanka, brončana karičica rombičnog presjeka rastavljenih krajeva, od kojih je jedan ravno odrezan a drugi raskucan i savijen u obliku narebrenog slova »S«; najveći R 2,2 cm; Inv. 3587 TIP II/ 5-6 ali je rombičnog presjeka
4. Manja, tanka, brončana karičica okruglog presjeka, kojoj je jedan kraj ravno odrezan a drugi raskucan i savijen u obliku narebrenog slova »S«; najveći R 2 cm; Inv. 3588 TIP II/ 5-6
5. Jednostavni masivniji brončani prsten, obični ring bez ukrasa blagog »D« presjeka; najveći R 2,2 cm; Inv. 3591 TIP 31

- Gr. 120 – vrlo dobro sačuvan kostur; ruke pružene ravno uz tijelo; kosti krajeznice i rebra malo poremećene; kod lijevog stopala dva manja kamena; duž. 160 cm; dub. kod stopala 121 cm; smjer I-Z s otklonom od 15° prema sjeveru; spol: ženski

KAT. 29

OPIS NALAZA:

1. Vrlo velika srebrna sljepoočnica okruglog presjeka kojoj je jedan kraj ravno odrezan a drugi raskucan i savijen u obliku slova »S«; najveći R 5 cm; Inv. 3592 TIP I
2. Vrlo velika, malo iskrivljena, srebrna sljepoočnica okruglog presjeka; jedan njezin kraj je ravno odrezan a drugi,



raskucan i savijen u obliku slova »S«; nije u potpunosti sačuvan; najveći R 5 cm; Inv. 3593

TIP I

3. Vrlo velika, srebrna sljepoočničarka okruglog presjeka; jedan joj kraj ravno odrezan a drugi raskucan i savijen u obliku slova »S«; malo je zgnječen i nije u cijelosti sačuvan; najveći R 5 cm; Inv. 3594
TIP I
4. Vrlo velika, srebrna sljepoočničarka okruglog presjeka; malo iskrivljena; jedan joj je kraj ravno odrezan a drugi raskucan i savijen u obliku slova »S«; nije u potpunosti sačuvan; najveći R 4,8 cm; Inv. 3595
TIP I
5. Vrlo dobro sačuvana velika, srebrna sljepoočničarka okruglog presjeka, kojoj je jedan kraj ravno odrezan a drugi raskucan i savijen u obliku slova »S«; najveći R 4,4 cm; Inv. 3596
TIP I
6. Iznimno dobro sačuvana, velika, srebrna sljepoočničarka okruglog presjeka, kojoj je jedan kraj ravno odrezana a drugi raskucan i savijen u obliku slova »S«; najveći R 5,2 cm; Inv. 3597
TIP I
7. Vrlo dobro sačuvana, velika, srebrna sljepoočničarka okruglog presjeka, kojoj je jedan kraj ravno odrezan a drugi raskucan i savijen u obliku slova »S«; najveći R 4,5 cm; Inv. 3598
TIP I
8. Vrlo velika, srebrna sljepoočničarka okruglog presjeka, kojoj je jedan kraj ravno odrezan a drugi raskucan i savijen u obliku slova »S«; malo iskrivljena; najveći R 4,9 cm; Inv. 3599
TIP I
9. Vrlo velika, srebrna sljepoočničarka okruglog presjeka; malo iskrivljena; jedan njezin kraj ravno je odrezan a drugi raskucan i savijen u obliku slova »S«; nije u potpunosti sačuvan; najveći R 4,5 cm; Inv. 3600
TIP I
10. Vrlo velika, srebrna sljepoočničarka okruglog presjeka, kojoj je jedan kraj ravno odrezan a drugi raskucan i savijen u obliku slova »S«, kojemu manji dio nedostaje; najveći R 4,9 cm; Inv. 3601
TIP I
11. Prsten od srebrnog iskucanog lima poput trake suženih i rastavljenih krajeva koji prelaze jedan preko drugoga; ukrašen punciranim trokutima; najveći R 2 cm; Inv. 3602
TIP 35 var.

■ Gr. 121- vrlo dobro sačuvan kostur; ruke pružene uz tijelo; rebra i kosti kralježnice malo poremećeni; duž. 160 cm; dub. kod stopala 121 cm; smjer I-Z s otklonom od 15° sjeveru; spol: ženski

KAT. 30

OPIS NALAZA:

1. Željezna karičica okruglog presjeka, kojoj je jedan kraj ravno odrezan a drugi raskucan i savijen u obliku slova »S«; iskrivljena; najveći R 2,8 cm; Inv. 3603
TIP I – željezo
2. Veća željezna sljepoočničarka okruglog presjeka, kojoj je jedan kraj ravno odrezan a drugi raskucan i savijen u obliku slova »S«; najveći R 4 cm; Inv. 3604
TIP I – željezo
3. Tanja brončana karičica okruglog presjeka, kojoj je jedan kraj raskucan i savijen u obliku slova »S« a drugi završava u šiljak; najveći R 2,3 cm; Inv. 3605
TIP I-II
4. Grozdolika lijevana brončana sljepoočničarka; karičica iskrivljena, okruglog presjeka; vis. 4,2 cm; Inv. 3605
TIP 17b



5. Jednostavni brončani prsten okruglog presjeka; najveći R 2,2 cm; Inv. 3606
TIP 31 var.

6. Netipični komadić brončane karičice okruglog presjeka, možda ulomak karičice; duž. 1,7 cm; Inv. 3607

■ Gr. 122 – slabo sačuvan dječji kostur; jedan kamen iznad desne bedrene kosti; duž. 80 cm; dub. među stopalima 121 cm; smjer I-Z s otklonom od 15° prema sjeveru; bez nalaza

■ Gr. 123 – dosta dobro sačuvan kostur; jedino je lubanja dislocirana i nalazi se kod desnog ramena; ruke pružene uz tijelo; jedan kamen iznad desnog ramena i jedan među potkoljnicama; duž. 111,5 cm; dub. među koljenima 121 cm; smjer I-Z s otklonom od 30° prema jugu; dječji; bez nalaza

■ Gr. 124 – vrlo dobro sačuvan kostur; malo poremećene kosti kralježnice; ruke pružene uz tijelo; pokojnik bio položen na dasku, tragovi koje su dobro sačuvani; uz desnu bedrenu kost jedan kamen; duž. 162 cm; dub. kod stopala 121,37 cm; smjer I-Z; spol: vj. muški; bez nalaza

■ Gr. 125 – dobro sačuvan kostur; rebra i kralježnica malo poremećeni; desna ruka savijena u laktu i položena na karlicu; jedan kamen kod stopala; duž. 168 cm; dub. na kaloti 121,56 cm; smjer I-Z s otklonom od 20° prema jugu; spol: ženski

KAT. 31

OPIS NALAZA:

1. Velika brončana sljepoočničarka, okruglog presjeka, rastavljenih krajeva koji prelaze jedan preko drugoga i imaju blage čepaste završetke; najveći R 4,2 cm; Inv. 3612
TIP D
2. Oveća srebrna karičica, okruglog presjeka, malo iskrivljena; jedan kraj je raskucan i savijen u obliku slova »S«, nije u potpunosti sačuvan, a drugi je ravno odrezan; najveći R 3 cm; Inv. 3609
TIP I
3. Velika tanja srebrna sljepoočničarka, okruglog presjeka, rastavljenih krajeva, od kojih je jedan bio raskucan i savijen u obliku slova »S« (naknadno pukao); malo iskrivljena; najveći R 4,5 cm; Inv. 3610
TIP I
4. Oveća srebrna sljepoočničarka, okruglog presjeka, rastavljenih krajeva, od kojih je jedan ravno odrezan a drugi raskucan i bio savijen u obliku slova »S« koje se nije sačuvalo; najveći R 3,1 cm; Inv. 3611
TIP I
5. Oveća srebrna sljepoočničarka, okruglog presjeka, rastavljenih krajeva, od kojih je jedan ravno odrezan a drugi raskucan i savijen u obliku slova »S«; najveći R 3,1 cm; Inv. 3163
TIP I
6. Oveća srebrna sljepoočničarka, okruglog presjeka, rastavljenih krajeva, od kojih je jedan ravno odrezan a drugi raskucan i savijen u obliku slova »S«; malo iskrivljena; najveći R 3 cm; Inv. 3614
TIP I
7. Oveća srebrna sljepoočničarka, okruglog presjeka, rastavljenih krajeva, od kojih je jedan ravno odrezan a drugi raskucan i savijen u obliku slova »S«; najveći R 3 cm; Inv. 3615
TIP I
8. Oveća srebrna sljepoočničarka, okruglog presjeka, rastavljenih krajeva, od kojih je jedan ravno odrezan a drugi raskucan u obliku slova »S« koje nije u potpunosti sačuvano; najveći R 3 cm; Inv. 3616
TIP I





9. Oveća, tanja, srebrna sljepoočničarka, okruglog presjeka, rastavljenih krajeva, od kojih je jedan ravno odrezan a drugi bio raskucan i savijen u obliku slova »S« koje se nije sačuvalo; najveći R 3 cm; Inv. 3617
TIP I
10. Oveća, srebrna sljepoočničarka okruglog presjeka, rastavljenih krajeva, od kojih je jedan ravno odrezan a drugi raskucan i savijen u obliku slova »S«; malo iskrivljena; najveći R 3 cm; Inv. 3618
TIP I
- Gr. 126 i 127 – dva dječja; slabo sačuvana kostura; osim lubanja kod svakog još par kostiju; dub. Gr. 126 iznosi 121 m a dub. Gr.127 iznosi 121 cm; bez nalaza
- Gr. 128 – dobro sačuvan dječji kostur; nedostaje desna potkoljenica; malo poremećene kosti ruku; duž. 78 cm, dub. na kaloti 121 cm; smjer I-Z s otklonom od 20° prema jugu; bez nalaza
- Gr. 129 – vrlo slabo sačuvan dječji kostur; samo dijelovi lubanje par kostiju, možda novorođenče; dub. 121 cm, bez nalaza
- Gr. 130 – 132 vrlo slabo sačuvani dječji kosturi
- GR. 133 – dobro sačuvan kostur; ruke pružene uz tijelo; duž. 170; dub. 120 cm; smjer I-Z s otklonom od 25° prema jugu; spol: muški
- Gr. 134 – dobro sačuvan dječji kostur; nedostaju prsti ruku i noga; ruke pružene uz tijelo; duž. 116 cm; dub. kod završetka nogu 121 cm; smjer I-Z; bez nalaza
- Gr. 135 – jako dobro sačuvan kostur majke i samo u tragovima dječji kostur položen na prsima majke (vjerojatno novorođenče); ruke pružene uz tijelo; duž. 170 cm; dub. kod stopala 121 cm; smjer I-Z s otklonom od 5° prema sjeveru; bez nalaza
- Gr. 136 – dobro sačuvan kostur; nedostaju samo prsti nogu i ruku; desna potkoljenica dislocirana; ruke položene ravno uz tijelo; duž. 117 cm; dub. između potkoljenica 121,60 cm; smjer I-Z s otklonom od 15° prema jugu; spol: ženski

KAT. 32

OPIS NALAZA:

1. Brončana sljepoočničarka tanja, okruglog presjeka, kojoj je jedan kraj ravno odrezan a drugi raskucan i savijen u obliku slova »S«; najveći R 4 cm; Inv. 3620
TIP I-II
2. Velika, tanka, brončana sljepoočničarka okruglog presjeka, kojoj je jedan kraj ravno odrezan a drugi raskucan i bio savijen u obliku slova »S«; nije se sačuvalo; najveći R 5,4 cm; Inv. 3619
TIP I-II
3. Tanka, brončana karičica okruglog presjeka, ravno odrezanih rastavljenih krajeva; najveći R 1,8 cm; Inv. 3622
TIP 25 var.
4. Brončana sljepoočničarka okruglog presjeka, malo iskrivljena, kojoj je jedan kraj ravno odrezan a drugi raskucan i savijen u obliku slova »S« koje nije u potpunosti sačuvano; najveći R 2,5 cm; Inv. 3633
TIP II
5. Vrlo mala i tanka brončana karičica, okruglog presjeka, kojoj je jedan kraj ravno odrezan a drugi bio raskucan i savijen u obliku slova »S«; nije se sačuvalo; najveći R 1,5 cm; Inv. 3621
TIP II



- Gr. 137 – dobro sačuvan kostur; nedostaju prsti ruku i nogu; ruke lagano savijene u laktima; duž. 115 cm; dub. kod završetka potkoljenica 121 cm; smjer I-Z s otklonom od 10° prema sjeveru; dječji; bez nalaza
- Gr. 138 – relativno dobro sačuvan kostur; poremećene kosti u predjelu grudnog koša; ruke pružene uz tijelo; noge savijene u koljenima i povijene u desnu stranu; s desne strane lubanje slabo sačuvan dječji kostur; duž. 148 cm; dub. kod nogu 121 cm; smjer I-Z s otklonom od 15° prema sjeveru; spol: vj. ženski

KAT. 33

OPIS NALAZA:

1. Brončana karičica malo iskrivljena, okruglog presjeka, kojoj je jedan kraj ravno odrezan a drugi raskucan i savijen u obliku slova »S« i nije u potpunosti sačuvan; najveći R 3 cm; Inv. 3624
TIP II
 2. Tanka brončana karičica, malo iskrivljena, okruglog presjeka; jedan kraj je ravno odrezan a drugi raskucan i savijen u obliku slova »S«; najveći R 3 cm; Inv. 3625
TIP II
 3. Brončana karičica malo iskrivljena, okruglog presjeka, rastavljenih krajeva, koji su ravno odrezani i prelaze jedan preko drugoga; najveći R 3,2 cm; Inv. 3627
TIP II
 4. Veća sljepoočničarka okruglog presjeka, kojoj je jedan kraj ravno odrezan a drugi raskucan i savijen u obliku slova »S« koje je iskrivljeno; najveći R 4,2 cm; Inv. 3628
TIP I-II
 5. Brončana karičica tanja, iskrivljena, okruglog presjeka, kojoj je jedan kraj ravno odrezan a drugi raskucan i bio savijen u obliku slova »S« ali nije sačuvan; najveći R 3,4 cm; Inv. 3626
TIP II
- Gr. 139 – dobro sačuvan kostur; nedostaje samo dio desne podlaktice; ruke pružene ravno uz tijelo; na lijevoj podlaktici kamen; duž. 187 cm; dub. između stopala 121 cm; smjer I-Z s otklonom od 15° prema sjeveru; spol: vj. muški; bez nalaza
- Gr. 140 – dobro sačuvan kostur; desna ruka savijena u laktu i položena na karlicu; nisu sačuvani samo prsti te ruke i prsti nogu; duž. 145; dub. kod stopala 121 cm; smjer I-Z; spol: muški; bez nalaza
- Gr. 141 – slabo sačuvan dječji kostur
- Gr. 142 – vrlo dobro sačuvan kostur; desna ruka na karlici, lijeva ispod karlice i početka bedrene kosti; noge prekrizene; duž. 175 cm; dub. među stopalima 121 cm; smjer I-Z s otklonom od 10° prema jugu; spol: muški; bez nalaza
- Gr. 143 – vrlo dobro sačuvan kostur; nedostaju samo prsti lijevog stopala a prsti desne ruke malo dislocirani; duž. 190; dub. među stopalima 121 cm; smjer I-Z s otklonom od 40° prema jugu; spol: vj. muški; bez nalaza
- Gr. 144 – od dječjega kostura sačuvana samo lubanja
- Gr. 145 – dobro sačuvan kostur; glava nije sačuvana; duž. sačuvanog dijela 103 cm; dub. među ramenima gdje bi trebala biti glava 121 cm; smjer I-Z s otklonom od 10° prema jugu; spol: muški; bez nalaza
- Gr. 146 – vrlo dobro sačuvan kostur; nedostaje samo koljeno desne noge; ruke pružene uz tijelo, dlanovi položeni na karlicu; duž. 169 cm; dub. kod stopala

121 cm; smjer I-Z s otklonom od 5° prema sjeveru;
 spol: vj. muški; bez nalaza

- Gr. 147 – vrlo dobro sačuvan kostur; ruke pružene uz tijelo, lijeva savijena u laktu i položena na karlicu; uz karlicu i bedrene kosti nekoliko nepravilnih manjih komada kamena; duž. 180 cm; dub. 125 cm; smjer I-Z s otklonom od 10° prema sjeveru; spol: vj. muški; bez nalaza
- Gr. 148 – dobro sačuvan kostur, ali mu nedostaje glava, lijeva strana rebara i nadlaktica; ruke pružene uz tijelo; prsti nedostaju; oko potkoljenica i na njima pet komada neobrađenog kamena; duž. sačuvanog dijela 150 cm; dub. kod stopala 121 cm; smjer I-Z s otklonom od 15° prema sjeveru; spol: muški; bez nalaza
- Gr. 149 – dobro sačuvan kostur; ruke pružene ravno uz tijelo; nedostaju prsti desne šake; duž. 110 cm; dub. među bedrenim kostima 121 cm; smjer I-Z s otklonom od 100° od sjevera; spol: vj. muški; bez nalaza
- Gr. 150 – sačuvane samo bedrene kosti odrasle osobe; dub. 122 cm

ISKOPAVANJE 1995. god.

- Gr. 151 i 160 (ostaci dječjega groba, samo lubanja) – dobro sačuvan kostur odrasle osobe; od lubanje sačuvana mandibula i malo kosti kalote; kosti grudnog koša i kralježnica poremećene; ruke pružene uz tijelo – desna ispod karlice a lijeva na karlici; kod lijevog koljena ostaci dječje lubanje i malo rebara dječjeg kostura; duž. 170 cm; dub. 122 cm; smjer I-Z; spol ?; bez nalaza
- Gr. 152 – vrlo dobro sačuvan kostur; ruke savijene u laktima, podlaktice položene vodoravno na truhu; duž. 176 cm; dub. 121 cm; smjer I-Z s otklonom 50° prema jugu; spol: ženski

KAT. 34

OPIS NALAZA:

1. Mala brončana karika rastavljenih krajeva, okruglog presjeka; malo iskrivljena; najveći R 1,3 cm; Inv. 3680
TIP II
 2. Brončana karika rastavljenih i ravno odrezanih krajeva; malo deformirana; neujednačene debljine, okruglog presjeka; najveći R 3,1 cm; Inv. 3681
TIP II
 3. Karika brončana, obični obruč; možda prsten okruglog presjeka; najveći R 2,4 cm; Inv. 3683
TIP 25 ili 31 var.
 4. Brončana sljepoočničarka blago tordirana, rastavljenih krajeva, od kojih je jedan ravno odrezan a drugi raskucan i savijen u svitak; najveći R 3 cm; Inv. 3682
TIP – /
 5. Brončana sljepoočničarka okruglog presjeka, malo iskrivljena; jedan kraj je ravno odrezan a drugi raskucan i savijen u obliku slova »S« koje nije u potpunosti sačuvano; najveći R 2,5 cm; Inv. 3684
TIP II
- Gr. 153 – dobro sačuvan kostur; ruke pružene uz tijelo – desna na karlici a lijeva ispod karlice; kralježnica i rebra poremećeni; duž. 180 cm; dub. 121 cm; smjer I-Z; spol: vj. muški; bez nalaza



- Gr. 154 – dobro sačuvan dio kostura; nedostaje lubanja, desna ruka i veći dio prsnog koša; duž. sačuvanog dijela 150; dub. 122 cm; smjer I-Z s otklonom od 50° prema jugu; spol: vj. muški; bez nalaza

- Gr. 155 – vrlo dobro sačuvan kostur; ruke pružene uz tijelo; kralježnica malo poremećena; duž. 162 cm; dub. 121 cm; smjer I-Z; spol: ženski

KAT. 35

OPIS NALAZA:

1. Grozdolika, brončana, lijevana sljepoočničarka, kojoj je karika malo iskrivljena a na nju je naknadno izliven grozdoliki privjesak od bilona; vis. 3,6 cm; Inv. 3685
TIP 17b
 2. Grozdolika sljepoočničarka isto kao pod 1. i s njom čini par; vis. 3,6 cm; Inv. 3686
TIP 17b
 3. Mala, brončana karika rastavljenih krajeva, okruglog presjeka; jedan kraj je ravno odrezan a drugi je bio raskucan i savijen u obliku slova »S« koji se nije sačuvao; najveći R 2 cm; Inv. 3687
TIP II
 4. Mala, brončana karika okruglog presjeka, rastavljenih i ravno odrezanih krajeva; najveći R 1,6 cm; Inv. 3688
TIP 13 ?
 5. Manja, brončana karika okruglog presjeka, kojoj je jedan kraj ravno odrezan a drugi raskucan i savijen u obliku slova »S«. Na karici je u tragovima sačuvana vrlo tanka žica; riječ je o naroskanom tipu karice kojoj je ukras sačuvan u tragovima; najveći R 1,7 cm; Inv. 3689
TIP 18
- Gr. 156 – sačuvan samo gornji dio kostura; ostatak kostura je uništila jama; duž. 50 cm, dub. 122 cm; smjer I-Z s otklonom od 50° prema jugu; spol: ženski ili djevojčica

KAT. 36

OPIS NALAZA:

1. Mala brončana karika, okruglog presjeka, kojoj je jedan kraj ravno orezan a drugi je bio raskucan i savijen u obliku narebrenog slova »S« koje se nije u potpunosti sačuvano, na karici sačuvan manji grumen željeza; najveći R 1,9 cm; Inv. TIP II/5-6
- Gr. 157 – vrlo dobro sačuvan kostur; desna ruka pružena uz tijelo, lijeva savijena u laktu i položena na karlici; kosti podlaktice malo poremećene; duž. 167 cm; dub. 122 cm; smjer I-Z s otklonom od 45° prema sjeveru; spol: vj. muški; bez nalaza
 - Gr. 158 – relativno dobro sačuvan gornji dio dječjeg kostura; uz desnu stranu nekoliko komada kamenja; duž. iskopanog dijela 40 cm; dub. 122 cm; smjer I-Z; bez nalaza
 - Gr. 159 – samo ostaci uništenog dječjeg kostura s tri kamena; dub. 123 cm; bez nalaza
 - Gr. 160 – ostaci lubanje dječjeg kostura kod koljena groba 151
 - Gr. 161 – iznimno dobro sačuvan kostur; ruke pružene uz tijelo, šake na karlici; na lijevom koljenu jedan kamen; duž. 170 cm; dub. 121 cm; smjer I-Z; spol: ženski

KAT. 37

OPIS NALAZA:

1. Manja, tanka, brončana karičica okruglog presjeka, kojoj je jedan kraj ravno odrezan a drugi raskucan i savijen u obliku slova »S« koje se nije u potpunosti sačuvalo; najveći R 2,4 cm; Inv. 3631
TIP I
2. Vrlo tanka brončana karičica okruglog presjeka, malo iskrivljena, kojoj je jedan kraj ravno odrezan a drugi raskucan i savijen u obliku slova »S« koje nije u potpunosti sačuvano; najveći R 2,7 cm; Inv. 3634
TIP I
3. Dobro sačuvana brončana karičica, iskrivljena, okruglog presjeka; jedan kraj je ravno odrezan a drugi raskucan i savijen u obliku slova »S«; najveći R 2,8 cm; Inv. 3632
TIP I
4. Vrlo dobro sačuvana brončana karičica okruglog presjeka, kojoj je jedan kraj ravno odrezan a drugi raskucan i savijen u obliku slova »S«; najveći R 2,5 cm; Inv. 3633
TIP I
5. Vrlo dobro sačuvan, masivni, brončani, lijevani prsten, na većem dijelu površine ukrašen kosim urezima koji oponašaju tordiranje a jedna četvrtina obručja je glatka, okruglog presjeka; najveći R 2,5 cm; Inv. 3635
TIP 33 var.

- Gr. 162 – relativno dobro sačuvan dječji kostur, nedostaje desna noga i dio lijeve noge; s desne strane lubanje jedan kamen; duž. 63 cm, dub. 121 cm; smjer I-Z s odklonom od 40° prema jugu; bez nalaza
- Gr. 163 – dobro sačuvan dječji kostur; kosti nogu malo poremećene; duž. 85 cm; dub. 121 cm; smjer I-Z s odklonom od 15° prema jugu; bez nalaza
- Gr. 164 – slabo sačuvan dječji kostur, duž. 58 cm; uz noge ovoga kostura još jedna dječja lubanja; dub. 121 cm; smjer I-Z s odklonom od 10° prema jugu; bez nalaza
- Gr. 165 – dobro sačuvan dječji kostur; kosti nogu i rebra malo poremećeni; duž. 100 cm, dub. 121 cm; uz desnu ruku ostaci lubanje poremećenoga groba; smjer I-Z s odklonom od 15° prema jugu; bez nalaza
- Gr. 166 – slabo sačuvan dječji kostur; s desne strane lubanje jedan kamen; duž. sačuvanog dijela 35 cm; dub. 121 cm; smjer I-Z s odklonom od 80° od sjevera; bez nalaza
- Gr. 167 – slabo sačuvan kostur; otklon je 8° stupnjeva prema jugu
- Gr. 168 – samo u tragovima sačuvan dječji kostur (najbolje sačuvane kosti nogu); duž. 73 cm; dub. 121 cm; smjer I-Z s odklonom od 40° prema jugu; bez nalaza
- Gr. 169 – slabo sačuvan dječji kostur; duž. 44 cm; dub. 121 cm; smjer I-Z s odklonom od 10° prema jugu; bez nalaza
- Gr. 170 – vrlo dobro sačuvan kostur; ruke savijene u laktima i položene na karlicu; oko glave i uz noge nepravilno kamenje; duž. 160 cm; dub. 121, cm; smjer I-Z; spol: ženski

KAT. 38

OPIS NALAZA:

1. Iznimno dobro sačuvana velika, masivna, srebrna sljepoočničarka okruglog presjeka, kojoj je jedan kraj ravno odrezan a drugi raskucan i savijen u



obliku slova »S« koje je narebreno; najveći R 4 cm; Inv. 3636
TIP II/5-6 – velika var.

2. Srebrna sljepoočničarka isto kao pod 1; najveći R 4 cm; Inv. 3637
TIP II/5-6 – velika var.
 3. Srebrna sljepoočničarka isto kao pod 1, samo joj »S« završetak nije u potpunosti sačuvan; najveći R 4 cm; Inv. 3638
TIP II/5-6 – velika var.
 4. Srebrna sljepoočničarka isto kao pod 1, samo joj nedostaje mali dio »S« nastavka; najveći R 3,9 cm; Inv. 3639
TIP II/5-6 – velika var.
 5. Srebrna sljepoočničarka isto kao pod 1, vrlo dobro sačuvana; najveći R 4 cm; Inv. 3640
TIP II/5-6 – velika var.
- Gr. 171 – vrlo dobro sačuvan kostur; samo su kosti grudnog koša; rebra i krajeznica poremećeni; ruke pružene uz tijelo; duž. 160 cm; dub. 125 cm; uz koljeno lijeve noge jedna razbijena lubanja (od uništenoga groba); smjer I-Z s odklonom od 10° prema sjeveru; spol: muški; bez nalaza
 - Gr. 172 – iznimno dobro sačuvan kostur; nešto kamenja uz glavu, desnu nadlakticu, desnu bedrenu kost i među stopalima; duž. 183 cm; dub. 121 cm; smjer I-Z s odklonom od 10° prema sjeveru; spol: muški; bez nalaza
 - Gr. 173 – dosta dobro sačuvane kosti ali sve pomaknute s mjesta; duž. 154 cm; dub. 121 cm; smjer I-Z s odklonom od 20° stupnjeva prema jugu; spol: ženski

KAT. 39

OPIS NALAZA:

1. Vrlo dobro sačuvana srebrna sljepoočničarka okruglog presjeka, kojoj je jedan kraj ravno odrezan a drugi raskucan i savijen u obliku slova »S«; najveći R 2,4 cm; Inv. 3641
TIP II
2. Srebrna sljepoočničarka okruglog presjeka kojoj je jedan kraj ravno odrezan a drugi raskucan i savijen u obliku slova »S« koji se nije sačuvalo; malo iskrivljena; najveći R 2,5 cm; Inv. 3642
TIP II
3. Srebrna sljepoočničarka okruglog presjeka, kojoj je jedan kraj ravno odrezan a drugi raskucan i savijen u obliku slova »S« koje se nije u potpunosti sačuvalo; najveći R 2,4 cm; Inv. 3644
TIP II
4. Vrlo dobro sačuvana srebrna sljepoočničarka okruglog presjeka, kojoj je jedan kraj ravno odrezan a drugi raskucan i savijen u obliku slova »S«; najveći R 2,4 cm; Inv. 3645
TIP II
5. Vrlo dobro sačuvana srebrna sljepoočničarka okruglog presjeka, kojoj je jedan kraj malo stanjen i ravno odrezan a drugi raskucan i savijen u obliku slova »S«; najveći R 2,4 cm; Inv. 3646
TIP II
6. Vrlo dobro sačuvana srebrna sljepoočničarka okruglog presjeka, kojoj je jedan kraj ravno odrezan a drugi raskucan i savijen u obliku slova »S«; najveći R 2,4 cm; Inv. 3647
TIP II
7. Mala brončana karičica, okruglog presjeka, kojoj je jedan kraj ravno odrezan a drugi raskucan i savijen u obliku slova »S«; najveći R 1,6 cm; Inv. 3643
TIP II





■ Gr. 188 – vrlo dobro sačuvan kostur; mandibula pala na grudni koš; nedostaju prsti nogu i ruku koje su pružene uz tijelo; iznad glave jedan kamen; duž. 175 cm; dub. 121 cm; smjer I-Z s otklonom od 10° prema sjeveru; spol: muški; bez nalaza

■ Gr. 189 – slabo sačuvan, odnosno uništen kostur (na tome mjestu je stup za sušenje robe, najvjerojatnije je da su prilikom postavljanja tog stupa uništili grob); ostaci pripadaju odrasloj osobi; duž. sačuvanog dijela 130 cm; dub. 121 cm; smjer I-Z s otklonom od 45° prema jugu; spol: vj. muški; bez nalaza.

■ Gr. 190 – iznimno dobro sačuvan kostur, ali je otkopan samo njegov gornji dio jer donji dio od polovice karlice seže u profil sonde. Ruke ispružene uz tijelo; površne glave i uz lijevu ruku kamenje; duž. 83 cm; dub. 121 cm; smjer I-Z s otklonom od 10° prema jugu; spol: ženski

KAT. 43

OPIS NALAZA:

1. Iznimno dobro sačuvana velika srebrna sljepoočnica okruglog presjeka, kojoj je jedan kraj ravno odrezan a drugi raskucan i savijen u obliku slova »S«; na karici ima ukrasno zrno od smečkaste staklene paste u dva sloja; najveći R 4,7 cm; Inv. 3664
TIP I sa zrnom
2. Vrlo dobro sačuvana velika srebrna sljepoočnica okruglog presjeka, kojoj je jedan kraj ravno odrezan a drugi raskucan i savijen u obliku slova »S«; najveći R 5,1 cm; Inv. 3665
TIP I
3. Srebrna sljepoočnica isto kao pod 2, jedino joj je odlomljen komadić »S« nastavka; najveći R 5 cm; Inv. 3666
TIP I
4. Srebrna sljepoočnica isto kao pod 2, samo joj je »S« nastavak malo deformiran; najveći R 5 cm; Inv. 3667
TIP I
5. Srebrna sljepoočnica isto kao pod 2, vrlo dobro sačuvana; malo iskrivljena; najveći R 5,3 cm; Inv. 3668
TIP I
6. Srebrna sljepoočnica isto kao pod 2, vrlo dobro sačuvana; najveći R 5,1 cm; Inv. 3669
TIP I
7. Željezna masivnija, vrlo dobro sačuvana sljepoočnica, okruglog presjeka, kojoj je jedan kraj ravno odrezan a drugi raskucan i savijen u obliku slova »S«; najveći R 4,3 cm; Inv. 3670
TIP I – ŽELJEZO

ISKOPAVANJE 1997. god.

- Gr. 191 – iznimno dobro sačuvan kostur; ruke pružene uz tijelo – desna lagano savijena u laktu i položena na karlicu; nedostaju prsti ruku i nogu; s desne strane od lubanje do koljena nepravilno kamenje; duž. 166 cm; dub. 7; smjer I-Z s otklonom od 35° prema jugu; spol: muški; bez nalaza
- Gr. 192 – dobro sačuvan dječji kostur; nedostaje dio potkoljenica; ruke pružene uz tijelo; smjer I-Z s otklonom od 15° prema jugu; bez nalaza



■ Gr. 193 – vrlo dobro sačuvan kostur; ruke savijene u laktovima; dlanovi položeni na karlicu; duž. 153 cm; dub. 7; smjer I-Z s otklonom od 15° prema sjeveru; spol: ženski

KAT. 44

OPIS NALAZA:

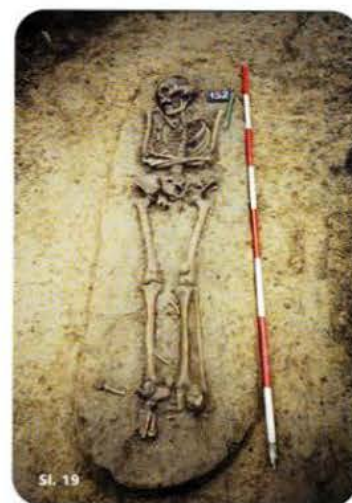
1. Dobro sačuvana lijevana grozdolika sljepoočnica; na brončanu karlicu naknadno je izliven grozdoliki ukras od bilona; vis. 5,1 cm; Inv. 3671
TIP 17b var.
2. Sljepoočnica isto kao pod 1; na lunulastom dijelu grozdolikog privjeska ima malo oštećenje; vis. 4,4 cm; Inv. 3672
TIP 17b var.
3. Sljepoočnica isto kao pod 1; sačuvan je samo njen grozdoliki privjesak; vis. 2,7 cm; Inv. 3673
TIP 17b var.
4. Sljepoočnica isto kao pod 1, vrlo dobro sačuvana; vis. 3,8 cm; Inv. 3674
TIP 17b var.
5. Sljepoočnica isto kao pod 1, vrlo dobro sačuvana; vis. 4,4 cm; Inv. 3675
TIP 17b var.
6. Sljepoočnica isto kao pod 1, vrlo dobro sačuvana; vis. 4,5 cm; Inv. 3676
TIP 17b var.
7. Sljepoočnica isto kao pod 1, vrlo dobro sačuvana, samo joj je karika pukla i odvojena je od privjeska; vis. 4,7 cm; Inv. 3677
TIP 17b var.
8. Sljepoočnica isto kao pod 1, vrlo dobro sačuvana; vis. 4,3 cm; Inv. 3678
TIP 17b var.
9. Sljepoočnica isto kao pod 1, vrlo dobro sačuvana; vis. 4,5 cm; Inv. 3679
TIP 17b var.
10. Sljepoočnica isto kao pod 1, samo joj je karika puknuta na dva dijela; vis. 4,8 cm; Inv. 3680
TIP 17b var.

ZNAČAJKE GROBLJA

U Stenjevcu je sveukupno istraжена površina od 479 m² i pronađena su 193 groba⁹. Riječ je o srednjovjekovnom groblju na redove, u kojemu su pokojnike ukopavali u zemlju, u pravilu bez lijesa i grobnih konstrukcija, u smjeru I-Z s glavom na zapadu. Od potpuno pravilne orijentacije u odnosu na zapad, ima odstupanja prema jugu i prema sjeveru. Pokojnici su položeni na leđa a ruke su uglavnom pružene uz tijelo. Što se tiče položaja ruku, one mogu biti i savijene u laktima pa položene na karlicu – obje ruke (grobovi : 83, 86, 108, 117, 152, 161, 170 i 193 – sl. 16) ili samo jedna ruka preko trbuha (desna: grobovi: 140, 147 i 161 – lijeva: grobovi: 82, 88, 96, 112, 116 i 125 – sl. 17 i 18), neki put je jedna ruka na karlici a druga ispod karlice. Čest slučaj je i da su obje ruke zgrčene u laktima i položene preko trbuha, grob 152 (sl. 19). Noge su uglavnom pružene ravno a rjeđe su savijene u koljenima, pa položene na lijevu ili desnu stranu. Iznimno, kod muškoga groba 69, u kojemu je pronađen samo novac (*frizatik*),¹⁰ noge su zgrčene u koljenima i strše u zrak (sl. 7). Kod većeg broja kostura uočeno je polaganje neobrađenog kamena uz glavu, u predjelu karlice i uz noge, a katkada su gotovo u potpunosti ograđeni kamenom (sl. 3, 1 i 2). Ostaci drva – daske koja je bila ispod pokojnika, zamijećeni su samo u dva slučaja, i to u grobu 124, sl. 4 (sačuvano mnogo drva – pokojnik leži na dasci) i u grobu 187 (daska sačuvana samo u tragovima ispod pokojnika).



Budući da je riječ o pokrštenoj populaciji, u grobovima nema pravih priloga. Jedino što u grobovima nalazimo – to su razne vrste nakitnih oblika. To je uglavnom raznoliki nakit za glavu, odnosno ukrasi u kosi, koji su se mogli upletati u kosu – pletenice, na razne načine ili su možda dijelovi ogjavlja. Sav ovaj nakit je sastavni dio ženske nošnje. Nalazi u grobovima su standardni oblici nakita bjelobrdskih groblja ali nije zastupljen sav raznoliki nakitni inventar bjelobrdske kulture. Govoreći o nakitu, treba reći da su najzastupljenije različite vrste sljepoočnicarki, od najjednostavnijih do iznimno raskošnih oblika a zatim u mnogo skromnijem broju prstenje.



Najjednostavnije karike od obične savijene žice, manjih i većih dimenzija, uglavnom su od bronce a zastupljen je veći broj inačica u odnosu na završetke koji su ili ravno odrezani ili završavaju šiljakom, većinom okruglog presjeka (grobovi: 23, 24, 45, 78, 89, 136, 138 i 155). Među ovima izdvojili bismo kariku iz groba 125, KAT. 31, 1 koja ima profilirane krajeve – Tip D, a javlja se već u drugoj polovini 10. st. U Stenjevcu je nalazimo u grobu s devet srebrnih »S« karika srednje veličine – Tip I, koji se javlja ranije ali je dugo u upotrebi, pogotovo srebrne karike Tipa I, koje su u upotrebi i poslije 12. st.¹¹ Slične sljepoočnicarke Tipa D nalazimo, primjerice u grobljima: Lobar, (ženski grob br. 8, str. 22 i 23, Tab 1, 12 i 13)¹² Otok na Bledu, Bodešeče, Kranj- farna crkva, Mengeš, Ljubljana, Šempeter¹³, Ptuj i dr.¹⁴

Najbrojniji nakit u ovom groblju su jednostavne »S« karike, različitih dimenzija i od različitih metala – od vrlo malih, potom srednjih do vrlo velikih primjeraka: od bronce, željeza i srebra a zastupljeni su tipovi (I, II, II/5-6). Tip II/5-6 za kojega je karakterističan narebreni »S« nastavak javlja se u raznim kombinacijama, grob 89 – zajedno sa sljepoočnicarkama srednje veličine s glatkim »S« nastavkom KAT. 20, 1, 2, 5 i 6; grob – 56 – također s karikama koje imaju glatki »S« nastavak KAT. 11, 1; grob 119 – s velikim željeznim »S« karikama KAT. 28, 3, 4; 174 – s karikama koje imaju glatki »S« nastavak KAT. 40, 3, 4 i u grobu 170 – s pet srebrnih »S« karika srednje veličine koje također imaju narebreni »S« nastavak KAT. 38, 1. Prema pouzdano datiranim grobovima s novcem karike s narebrenim »S« nastavkom datiraju se u drugu polovinu 11. stoljeća.¹⁵

Koliko je »S« nastavak bio omiljen (nedvojbeno je da je riječ o frizuri, odnosno nošnji žena i djevojaka) govori i činjenica da se on pojavljuje i kod onih tipova sljepooč-

⁹ Uzme li se u obzir činjenica da dvojni grobovi (majka i dijete) nose jedan broj, te da neki nepotpuni ostaci kostura nisu tretirani kao grob, broj grobova bio bi veći barem za još dvadesetak brojeva. Jednako tako, imamo li u vidu činjenicu da nam nije bilo dopušteno istraživanje na položaju »parka«, gdje se groblje očito prostiralo na zapad, brojka bi bila znatno veća a rezultati istraživanja još značajniji.

¹⁰ BAUMGARTNER, 1935, 67 i d. - KOCH, 1994. - Novac odredio A. Šemrov, na pomoći iskreno zahvaljujemo. Jednako tako zahvaljujemo Ž. Demi koji mi je pomogao prilikom pisanja ove kataloške jedinice.

¹¹ GIESLER, 1981, str. 103 i d., prema istom autoru izvršena je tipološko-kronološka klasifikacija nalaza

¹² K. FILIPEC, 2002, 22 i 23, Tab. 1, 12 i 13, grob 8

¹³ BITENC i KNIFIC, 2001, str. 108, sl. 362; str. 109, sl. 364; str. 110, sl. 369; str. 112, sl. 374 i 375; str. 113, sl. 376; str. 114, sl. 379.

¹⁴ P. KOROŠEC, Nekropola na ptujškem gradu, 1999, T. 6: 1,2; T. 4: 15,16; T. 8: 3 i 7; T. 13: 8.

¹⁵ GIESLER, n. dj. str. 108 i. d.

obzirom na status osobe (djevojka, žena, udovica). Iako je u stručnoj literaturi uvrježen termin sljepoočničarke, jer ih u grobovima često nalazimo u predjelu grudnog koša, kao privjeske na torkvesima i sl. One su najvjerojatnije osim ukrasne imale i funkcionalnu ulogu. Pretpostavljamo da je »S« nastavak bio potreban da bi se kroz njega provukla kosa ili vrpca i zatim se karika fiksirala na određeno mjesto.²⁰ Kako su dimenzije »S« karika različite, tako su i frizure, odnosno načini upotrebe »S« karika bili različiti. Postoje i pretpostavke da su one bile na oglavljima.²¹ U svakom slučaju, da ove pretpostavke nisu vrlo vjerojatne, »S« nastavak uopće ne bi bio potreban.

Nadalje, prilično brojno zastupljene su grozdolike lijevane sljepoočničarke Tip 17b. One su od srebra, bronce ili kombinacija bronce i bilon. Posebno su zanimljive ove posljednje kod kojih se na brončanu kariku naknadno izlijevao grozdoliki privjesak od bilon a tako se kombinacijom dvaju metala postizao efektan koloristički dojam. U Stenjevcu smo uočili dvije inačice ovog tipa sljepoočničarki kao da su iz dva različita kalupa. Sedam grobnih cjelina u Stenjevcu ima grozdolike sljepoočničarke, i to: grob 62A – dvije grozdolike (KAT. 12, 1 i 2); grob 97 – devet grozdolikih (KAT. 23); grob 99 – jedna grozdolika (KAT. 24, 1); grob 113 – pet grozdolikih (lošija varijanta) zajedno s većom željeznom »S« karikom s perlicom (KAT. 26); grob 121 – jedna grozdolika, s tri »S« (jedna željezna »S« i dvije brončane manje »S«) i jedan prsten (KAT. 30, 4); grob 155 – dvije grozdolike zajedno sa četiri »S« karike i jednim lijevanim prstenom (KAT. 35, 1 i 2) i grob 193 – deset grozdolikih, lošija varijanta (KAT. 44, 1–10).

Sljepoočničarke tipa 17b vrlo su brojno zastupljene u grobljima bjelobrdske kulture i gotovo jedan od karakterističnih oblika pa ne bismo posebno navodili analogije. Ipak, treba reći da je ovaj tip nakita u velikom groblju Vukovar- Lijeva bara zastupljen samo u 3 groba (u grobu 62 – 2 brončane, u grobu 426, 2 srebrne i u grobu 440, 2 brončane)²² ili pak u iznimno velikom groblju Majs – gdje je pronađeno 1137 grobova – zastupljen je samo u dva groba: 1038 i 1047.²³

U grobu 106 pronađene su iznimne srebrne volinjske sljepoočničarke Tip 17a, zajedno sa srebrnim »S« karikama Tip 1 i srebrnim prstenom Tip 23 (KAT. 25, 1–6). Ove

luksuzne sljepoočničarke također imaju »S« nastavak, što inače nije slučaj kod ovog tipa.²⁴ Slične sljepoočničarke Tipa 17a, osim u blagu Tokaj, nalazimo u groblju Kloštar Podravski u groblju Zvonimirovo, također u Podravini²⁵ i dr. Sljepoočničarke pronađene u Zvonimirovu jesu luksuzne i od srebra ali su ipak za nijansu skromnije od sljepoočničarki iz Stenjevcu; naime kod sljepoočničarki iz groba 17 i groba 19 pronađenih u groblju Zvonimirovo za izradu privjeska upotrebljena je glatka žica umjesto filigranske žice.

U ženskom grobu 96 pronađeno je deset iznimnih srebrnih trojagodnih sljepoočničarki koje su radene tehnikom filigrana i granulacije (dvije inačice, 7: 3) zajedno sa dva ukrasna zrna od ametista i gorskog kristala (KAT. 22).²⁶ Zanimljivo je da i ove luksuzne sljepoočničarke imaju također jedan kraj karike raskucan u obliku slova »S«. Filigranske jagodice ili košarice su namontirane na kariku kojoj je donji dio prvokutnoga a gornji okrugloga presjeka, tako da je središnja jagoda postavljena okomito a dvije bočne vodoravno na kariku. Jagode su s jedne strane fiksirane »S« nastavkom a s druge strane namotanom filigranskom žicom (ta se samo kod jednog primjerka nije sačuvala). Postoji razlika u izradi središnje jagode. Njih sedam ima raskošniju srednju jagodu; naime kod ovih središnja jagoda ima stožaste elemente od filigranske žice koji završavaju granuliranim zrnom a kod preostale tri ona je nešto jednostavnija bez stožastih elemenata. Ukrasna zrna poput ukrasnih zrna iz Stenjevcu su Tip 41a, datiraju se u drugu polovinu 12. stoljeća.

Najbližu analogiju nalazimo u groblju Kloštar Podravski, sl. 20,²⁷ jedino se razlikuje u broju jagoda. Sljepoočničarka iz Kloštra umjesto tri ima pet jagoda i nema »S« nastavak ali su jagode jednake oblikom i izrađene su istom tehnikom od filigranske žice, gotovo kao da su iz iste radionice. Stanovite analogije nalazimo i kod srebrne sljepoočničarke, iz novcem datiranog blaga Nyáregyháza-pusztapótharszti.²⁸ Ova sljepoočničarka ima tri filigranske jagode i jedan kraj raskucan u »S« nastavak; jedino se razlikuje u izvedbi središnje jagode koja ima veći broj namotaja žice u obliku stošca, inače je gotovo identična s našim sljepoočničarkama. Ovo blago; koje uz ostalo ima i



Sl. 20

²⁰ BRUNŠMID, n. dj., str. 39, autor raspravlja o mogućim načinima nošenja »S« karika. - DEMO, 1996, str. 47, također prihvaća Brunšmidovo mišljenje i smatra da su se nosile ovisno, vezane ili upletene u pletence. - FILIPEČ, n. dj., također se slaže s ovim mišljenjem o načinu nošenja ovog nakita.

²¹ TOMIČIĆ, 1997, str. 41.

²² DEMO, n. dj., iznimno mali broj karičica tipa 17b u groblju Vukovar - Lijeva bara objašnjava činjenicom što je ovo groblje kronološki starije.

²³ KISS, 1983, str. 144. i 145.

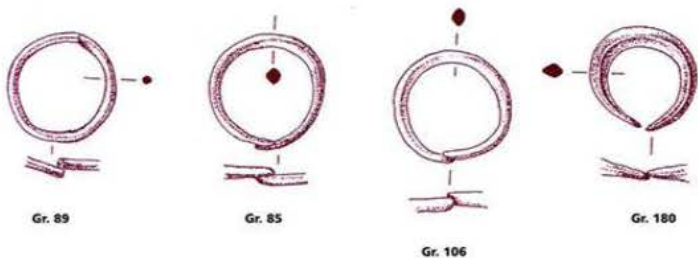
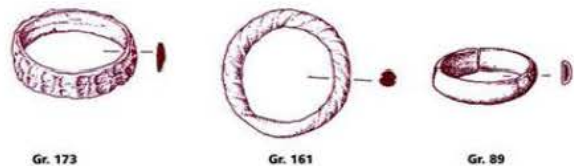
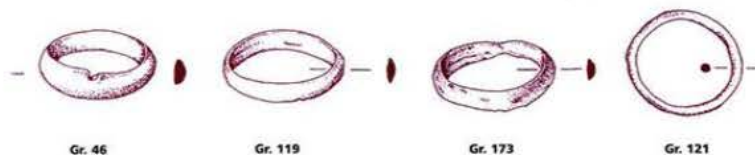
²⁴ Pitanjem podrijetla ovog tipa sljepoočničarki pozabavio se VINSKI, 1970, str. 62. i d. Autor argumentirano raspravlja o podrijetlu ovog tipa sljepoočničarki i pobija teze koje su bile uvrježene u mađarskoj arheološkoj literaturi.

²⁵ VINSKI, n. dj. bilj. 20. U istom radu autor donosi c rtee sljepoočničarki iz blaga Tokaj, str. - TOMIČIĆ, n. dj. str. 50 i 51, sl. 35 i 38; isti autor u katalogu izložbe »Kolomanov puti donosi grobnu cjelinu s parom volinjskih sljepoočničarki, ali vjerojatno zabunom citira drugi broj grobne cjeline, kao grob 19 umjesto grob 20 kako je bilo u ranijoj objavi istog groba, str. 142, kat. br. 6. - BRUNŠMID, n. dj. 81, sl. 33, 1 i 2.

²⁶ K. SIMONI, 1993, str. 194. - 1994, str. 159. - 1996, str. 134.

²⁷ BRUNŠMID, n. dj., str. 81, sl. 33, 8.

²⁸ NANDOR, 1975, str. 121. i d. sl., 2, 3.



jednu veliku srebrnu kariku s narebrenim »S« nastavkom, datira se u prvu polovinu 13. st. u vrijeme neposredno prije upada Mongola, tj. prije 1241. god.

PRSTENJE

Osim sljepoočničarki, jedina vrsta nakita, zastupljena u mnogo skromnijem broju, jest prstenje. Sveukupno je u grobovima u Stenjevcu pronađeno 13 komada prstenja. Sve su to ženski grobovi i u svima je pronađen po jedan primjerak, a iznimno u grobu 173 pronađena su dva prstenja. Sve ovo prstenje je od različitih metala (bronca, bilon, sreb-

ro) a osobitost među njima predstavlja jedan vrlo neobičan primjerak prstena, iz groba 89 (KAT. 20, 11) koji je od tirkizne staklene paste. To je jedinstveni nalaz – da kojim slučajem nije puknuo u nekoliko komada, ne bismo ni znali o kakvom prstenu je riječ. Naime, vanjska strana prstena je zbog ustajalosti u zemlji oštećena i doimlje se poput kosti, a tek se u presjeku uočava da je od tirkizne staklene paste.

Slijede obični prsteni, ringovi, od različitih metala: bronca, željezo i srebro, uglavnom »D« presjeka i jedan okruglog presjeka (grob 46, sl. 21, 1; grob 121, sl. 21, 4.; grob 119, sl. 21, 2). Zatim obični ring sa žigosanim ukrasom grob 173 (tip 34 dif. sl. 21, 5 zajedno s običnim prstenom »D« presjeka sl. 21, 3) i ring koji u lijevanoj tehnici oponaša tordiranje od bilona grob 161 (Tip 33 dif.–sl. 21, 6). Slijedi prstenje rastavljenih i suženih krajeva rombičnog presjeka; uglavnom su masivniji i od srebra, grob 85 (Tip 27 – sl. 21, 11); grob 180, sl. 21, 13 i u grobu 106, sl. 21, 12), te također prstenje rastavljenih i suženih krajeva od srebrnog i brončanog lima s jednakim ukrasom punčiranih trokuta,²⁹ u grobu 120 (Tip 21, sl. 21, 8) i u grobu 65, (od brončanog lima sl. 21, 9.); i u grobu 89 uz brončani prsten rastavljenih i ravno odrezanih krajeva i prsten od tirkizne staklene paste (sl. 21, 7). Sve prstenje u stenjevačkim grobovima pronađeno je u raznim kombinacijama sa sljepoočničarkama, prema tome u ženskim grobovima, a jedino je u grobu 85 pronađen samo prsten ali i ovaj grob je ženski.

Sve navedeno prstenje predstavlja standardne oblike prstenja kakvi se javljaju u bjebobrdskim grobljima pa ovom prilikom ne navodimo analogije za pojedine primjerke. Uglavnom su to tipovi prstenja koji se javljaju oko god. 1000. i traju kroz 11. stoljeće a neki tipovi i nešto duže. U groblju u Stenjevcu nožići su iznimno rijetki; pronađen je samo jedan nožić u ženskom grobu 74 zajedno sa šest velikih brončanih »S« karika (KAT. 15, 7). Riječ je o malom nožiću kojemu se sačuvalo samo željezno sječivo, prilično je korodiran. Osim ovoga još jedan slabo sačuvan nožić pronađen je u iskupu izvan groba ali je prvobitno najvjerojatnije i on bio u grobu. Vidimo da su nožići iznimno rijetki nalazi u groblju u Stenjevcu.

Na kraju u muškom grobu 69 pronađen je u predjelu karlice novac – *frizatik*, kao jedini nalaz ovoga groba. Novac je pfenig, kovnica Friesach (Breže), *eriacensis* kovovi u vrijeme Adalberta II, češkog nadbiskupa u Salzburgu (1170.–1200. god.). Ovaj usamljeni nalaz novca određuje gornju granicu ukopavanja u groblju u Stenjevcu. Na osnovi paleodemografskih i paleopatoloških analiza koje je proveo M. Šlaus³⁰ na 84 primjerka kostura iz groblja u Stenjevcu, osim zaključka da je bila velika smrtnost dje-

²⁹ Brunšmid, n. dj, 78, sl. 30, 12, sličan srebrni prsten iz Kloštra, isti autor na stranici 41 donosi tipove prstenja iz groblja Bijelo brdo, gdje nalazimo većinu analogija za prstenje iz groblja u Stenjevcu.

³⁰ ŠLAUS, 2002, str. 257. i d. Paleodemografska i paleopatološka analiza srednjovjekovne populacije iz Stenjevcu, »Opuscula archaeologica« 26, Zagreb, 2002., str. 257. i d.

ce, autor dolazi do zaključka da je najveća stopa smrtnosti kod žena između 21–35 godina života a kod muškaraca između 31–45 godina života.

Prema navedenim značajkama groblja i analizom pronađenih predmeta u grobovima odredili smo vremenski okvir u kojemu je trajalo ukopavanje u ovom groblju. Riječ je o pokrštenoj populaciji, u grobovima nema pravih priloga, a jedino što smo u njima pronašli su različite vrste nakitnih oblika koji su sastavni dio ženske nošnje. Možemo zaključiti da se u ovom groblju pokopavalo hrvatsko stanovništvo koje je živjelo u neposrednoj blizini Zagreba, u kojemu je 1094. god. osnovana biskupija. Kada je točno započelo ukopavanje u groblju u Stenjevcu, ne možemo pouzdano tvrditi ali ono svakako traje kroz 11. i 12. stoljeće, a možda se nastavlja još neko vrijeme u 13. stoljeću.

SUMMARY

The remains of a medieval cemetery were discovered during test excavations carried out by the Roman Department of the Archaeological Museum in Zagreb (further AMZ) in the parish hall orchard in Stenjevec in 1981 and 1982. Excavation of this cemetery was taken over by the Medieval Department of the AMZ, which began in 1983 and continued, with interruptions, to 1997. A surface area of 479 m² was excavated in total, and 193 graves were discovered. Excavation was performed in a trench system, as it was necessary to adapt to the situation on the terrain, where excavated areas could only be placed between the planted fruit trees. Hence it was not possible to investigate the entire cemetery, and particularly not the part of the cemetery that extends into the area of the »park«. Knowledge about this exceptional early Croatian cemetery in the immediate vicinity of Zagreb has thus remained somewhat incomplete. This was an early medieval cemetery with graves in rows, where burial took place throughout a long period. The deceased were buried in earthen grave pits without any grave construction and without a coffin (only in two cases were remains of wood – plans preserved, found below the deceased: graves 124 and 187; fig. 4). Quite often the deceased were surrounded by individual stones (by the feet and head) or a row of stones, sometimes almost around the entire deceased, and seemingly this enclosure was not by chance. The graves were oriented E–W with the head on the west, but deviations from this rule exist. The deceased were placed on their backs and their arms were mostly extended along the body. In terms of other arm positions, they could be bent at the elbows and placed on the pelvis: both arms (gr. 83, 86, 108, 117, 152, 170, and 193) or with just one arm across the abdomen (right: gr. 140, 147, and 161; left: gr. 82, 88, 96, 112, and 125). The legs were most often straight, and were rarely bent at the knees and placed to the left (gr. 83 and 92) or the right (gr. 138). Only in male grave 69, which contained merely a Friesach penny, the legs were contracted at the knees and protruded upwards (fig. 7).

Since this was a Christian population, there were no true grave goods. The graves merely contained various forms of jewellery. This usually consisted of varied jewellery for the head, meaning hair decorations that could be wound into hair or braids in various manners or elements of hair coverings. All of this varied jewellery was part of female attire. The grave finds consist of standard forms of jewellery from Bijelo Brdo cemeteries, but the entire varied jewellery inventory of the Bijelo Brdo Culture was not represented. Various kinds of temple-rings were the most highly represented jewellery form, from the simplest types to exceptionally luxurious forms, followed by a much more modest number of rings.

The simplest circle of ordinary bent wire of large and small dimensions, were

re found in terms of the ends, which were either cut straight or ended in a point (graves: 23, 24, 45, 78, 89, 138, 155).

Simple circlets with an »S«-shaped end of varied dimensions and of different metals were the most numerous form of jewellery at the cemetery. They ranged from very tiny, through medium examples, to very large ones: of bronze, iron, and silver, with various types represented (I, II, III 5/6). They were undoubtedly hair decorations, or part of the head attire of women and girls. The popularity of the »S« ending was so great that it even appeared on those types of temple-rings where it would otherwise not be expected, such as on exceptionally luxurious silver temple – rings of the Volin type 17a (gr. 106; Cat. 25) or on similarly silver filigree technique three beaded temple rings of the Stenjevec type (gr. 96, Cat. 22). Grave 106 contained, in addition to six examples of exceptionally luxurious temple – rings of type 17a, two massive »S« circlets of medium size and a solid silver ring with separate and tapered terminals of type 31 dif., all of exceptionally high quality silver and all very well preserved.

The variant of »S« circlets with a decorative bead on the wire was represented in three graves (38, 113, 190), all of large dimensions, and made of silver (2) or iron (1).

Raceme cast temple – rings of type 17b are also numerous, and are also made of silver, bronze, or a combination of bronze and billon (silver alloyed with copper). The latter type are particularly interesting as the raceme pendent of billon was cast later onto the bronze circlet, and the combination of the two colors created an effective impression. Two variants were noted at Stenjevec of this type of temple – ring, as if they had been made from two different molds, such as in grave 97 (Cat. 23) – nine examples of a better variant, and in grave 193 (Cat. 44) – ten examples of a less well – made variant.

A further type of jewellery, represented in a much more modest number (a total of thirteen), was rings. A unique find was the ring of turquoise glass paste from grave 89, normal in terms of shape but exceptional because of the material from which it was made. (Cat. 21, 11). Other rings include ordinary types from various metals: iron, bronze, and silver, usually with a »D« shaped profile, but one with a circular section, then massive rings with separated and tapered ends mainly made of silver (Cat. 25, 9 and Cat. 41, 6), as well as rings of hammered silver and bronze sheet – metal with a decoration of stamped triangles (Cat. 29, 11 and Cat. 13, 2), a massive cast ring of billon that imitates spiral twisting from grave 161 (Cat. 37, 5), and a ring with two rows of stamped decoration from grave 173 (Cat. 39, 12). All the rings were found in female graves, with a single example in each grave, with the exception of grave 173, where two rings were discovered.

Knives were exceptionally rare at the cemetery at Stenjevec, only one small knife was found in female grave 74 (Cat. 15, 7) and one was found outside of a grave, but it had most probably also originally been in a grave.

Finally, the only grave good in male grave 69 was a Friesacher penny, from the mint of Friesach, the Eriacensis series in the period of Adalbert II of Bohemia, the Archbishop of Salzburg (1170–1200). This isolated coin find at the same time represents the upper limit of burial at the cemetery in Stenjevec.

According to the noted characteristics of the cemetery and analysis of the objects discovered in the graves, it was possible to define the chronological framework during which burial took place at this cemetery. This was a Christian population without grave goods, and all that were found in the graves were various types of jewellery forms that were a composite part of female attire. It can be concluded that a Croatian population was buried in this cemetery, who lived in the immediate vicinity of Zagreb, where a diocese was established in 1094.

It cannot be reliably established when burial began at the Stenjevec cemetery, but it certainly continued throughout the 11th and 12th centuries, and perhaps also somewhat into the 13th century.

BILJEŠKE:

1. BAUMGARTNER Egon, Das Eriacensis Gepräge und sein Beischläge, Numismatische Zeitschrift 68, 1935, str. 67 i d.
2. BITENC, vidi KNIFIC
3. BRUNŠMID Josip, Hrvatske sredovječne starine, Vjesnik Hrvatskog arheološkog društva, n.s. VII, Zagreb 1903/04, 42 i d.
4. BUTURAC Josip, Popis župa Zagrebačke biskupije 1334. i 1501. godine, Starine knj. 59, Zagreb 1984, 68, br. 204.
5. DEMO Željko, Vukovar – Ljeva Bara, povijest jednog arheološkog nalazišta (tragovi, istraživanja, znamenja) Zagreb 1996, str. 47.
6. FILIPEK Krešimir, Lobar – Majka Božja Gorska, katalog izložbe, 2002, str. 22 i 23.
7. GEISLER Joachen, Untersuchungen zur Chronologie der Bijelo Brdo – Kultur (Ein Beitrag zur Archäologie des 10. und 11. Jahrhunderts im Karpatenbecken), Berlin 1981, str. 103 i d.
8. Gregl Zoran, Rimskodobna nekropola Zagreb – Stenjevec, Katalozi Arheološkog muzeja u Zagrebu, Sv. 3, Zagreb 1989.
9. IVANČAN Ljudevit, Iskopavanje u rimskom groblju u Stenjevcu, Vjesnik hrvatskog arheološkog društva, n.s., sv. III., 1898, Zagreb 1898/1899, 207 i d.
10. KNIFIC Timotej, Od Rimljanov do Slovanov, 2001 (katalog izložbe), Ljubljana 2001., str. 108, 363; str. 109, sl. 364; str. 110, sl. 369; str. 112, sl. 374 i 375; str. 113, sl. 376; str. 114; sl. 379.
11. KISS Atila, Baranja megye X–XI. Századi sírleletei, Budimpešta 1983, str. 144 i 145.
12. KOCH Bernhard, Corpus nummorum Austriacorum I, 1994.
13. KOROŠEC Paola, Raziskave na svetih gorah na Bizeljskem, Arheološki Vestnik XX, Ljubljana 1969, str. 239 i d., T.1,6.
14. KOROŠEC Paola, Nekropola na Ptujem Grad, Ptuj 1999.
15. MALEZ Mirko, Paleolitik na području Zagreba, Izdanja HAD-a, sv. 6, Zagreb 1981, str. 65–108.
16. PARÁDI Nándor, Pénzekkel keltezett XIII. Századi Ékszerek. A Nyáregyháza – Pusztapótharaszti Kincslelet, Budimpešta 1975, str. 120 i d., sl. 2, 3.
17. SIMONI Katica, Tesori nazionali della Croazia, Arezzo 1991, str. 194. – Prva objava groba 96.
18. SIMONI Katica, Zagreb prije Zagreba, (katalog izložbe), Zagreb 1994., str. 157–159.
19. SIMONI Katica, Rezultati dosadašnjih istraživanja srednjovjekovnog groblja u Stenjevcu, Izdanja HAD-a, sv. 17, Zagreb 1996, str. 73 – 78.
20. ŠLAUS Mario, Opuscula archaeologica 26, Zagreb 2002, str. 257 i d.
21. TOMIČIĆ Željko, Zvonimirovo i Josipovo groblja starohrvatskoga doba u Virovitičko – podravskoj županiji, Zagreb – Virovitica 1997.
22. VIKIĆ – BELANČIĆ Branka, Etape urbanog razvitka Andautonije i antičko nasljeđe Zagreba, Izdanja HAD-a, sv. 6, Zagreb 1981, str. 129–154.
23. VINSKI Zdenko, Gibt es frühslawische Keramik aus der Zeit der südslawischen Landnahme?, Archaeologia Iugoslavica I, Beograd 1954, str. 74, 73c.
24. VINSKI Zdenko, O postojanju radionica nakita starohrvatskog doba u Sisku, Vjesnik Arheološkog muzeja 3.s.IV, Zagreb 1970, str. 62 i d.