

# Prehistory adventure: Iskustvena šetnja kroz prapovijesnu baštinu

---

Ajlec, Luka; Ceković, Marko; Omahen Gruškovnjak, Manca; Rakvin, Marta; Slatinek, Milena; Stipeč, Morana

**Edited book / Urednička knjiga**

*Publication status / Verzija rada:* **Published version / Objavljena verzija rada (izdavačev PDF)**

*Publication year / Godina izdavanja:* **2020**

*Permanent link / Trajna poveznica:* <https://urn.nsk.hr/urn:nbn:hr:300:637429>

*Rights / Prava:* [In copyright](#) / [Zaštićeno autorskim pravom.](#)

*Download date / Datum preuzimanja:* **2025-01-02**



*Repository / Repozitorij:*

[AMZdepo - Repository of the Archaeological Museum in Zagreb](#)



**ISKUSTVENA  
ŠETNJA  
KROZ  
PRAPOVIJESNU  
BAŠTINU**

**IZKUSTVENI  
PREHOD  
SKOZI  
DEDIŠČINO  
PRAZGODOVINE**

**EXPERIENTIAL  
WALK  
THROUGH  
PREHISTORIC  
HERITAGE**



**PREHISTORY  
ADVENTURE**



**ISKUSTVENA  
ŠETNJA  
KROZ  
PRAPOVIJESNU  
BAŠTINU**

---

**IZKUSTVENI  
PREHOD  
SKOZI  
DEDIŠČINO  
PRAZGODOVINE**

---

**EXPERIENTIAL  
WALK  
THROUGH  
PREHISTORIC  
HERITAGE**

**amz**  


Impresum  
Impresum  
Impressum

Nakladnik  
Založnik  
Publisher  
Arheološki muzej u Zagrebu  
Arheološki muzej v Zagrebu  
Archaeological Museum in Zagreb

Za nakladnika  
Za založnika  
For the publisher  
Sanjin Mihelić

Urednica  
Urednica  
Editor  
Marta Rakvin

Autori tekstova  
Avtorji besedil  
Authors of texts  
Luka Ajlec, Marko Ceković, Manca  
Omahen Gruškovnjak, Marta Rakvin,  
Milena Slatinek, Morana Stipeč

Prijevod  
Prevod  
Translation  
Verba centar d.o.o.

Grafički dizajn i priprema za tisak  
Grafični dizajn in obdelava za tisk  
Graphic design & DTP  
Srećko Škrinjarić

Tisak  
Tisk  
Print  
Tiskara Zelina d.d.

Naklada  
Naklada  
Print run  
3000

ISBN 978-953-8143-40-3

CIP zapis je dostupan  
u računalnome katalogu Nacionalne  
i sveučilišne knjižnice u Zagrebu  
pod brojem 001058480.

**ISKUSTVENA  
ŠETNJA  
KROZ  
PRAPOVIJESNU  
BAŠTINU**

---



**Interreg**   
SLOVENIJA – HRVAŠKA  
SLOVENIJA – HRVATSKA  
Evropska unija | Evropski sklad za regionalni razvoj  
Evropska unija | Evropski fond za regionalni razvoj

**IZKUSTVENI  
PREHOD  
SKOZI  
DEDIŠČINO  
PRAZGODOVINE**

---

**EXPERIENTIAL  
WALK  
THROUGH  
PREHISTORIC  
HERITAGE**



**PREHISTORY  
ADVENTURE**



**Interreg**   
**SLOVENIA – CROATIA**  
European Union | European Regional Development Fund

SADRŽAJ  
VSEBINA  
CONTENTS

---

09	<b>O projektu</b> <b>O projektu</b> <b>About the Project</b>
15	<b>Projektno partnerstvo</b> <b>Projektno partnerstvo</b> <b>Project partnership</b>
25	<b>Općina Donja Voća</b> <b>Občina Donja Voća</b> <b>Municipality of Donja Voća</b>
35	<b>Općina Radenci</b> <b>Občina Radenci</b> <b>Municipality of Radenci</b>
45	<b>Općina Zreče</b> <b>Občina Zreče</b> <b>Municipality of Zreče</b>
55	<b>Muzej Turopolja</b> <b>Muzej Turopolja</b> <b>Turopolje Museum</b>
65	<b>Adresar</b> <b>Adresar</b> <b>Address book</b>



# PREHISTORY ADVENTURE





**O PROJEKTU**  
**O PROJEKTU**  
**ABOUT THE PROJECT**



Projektni partneri / Projektni partnerji / Project Partners, Karta / Map, M. Rakvin, S, Škrinjarić

## O PROJEKTU

Projekt „Prehistory Adventure – iskustvena šetnja kroz prapovijesnu baštinu” izvodi se u sklopu Programa prekogranične suradnje Interreg V-A Slovenija– Hrvatska za razdoblje od 2014. do 2020., a 85 % projekta sufinancira Europski fond za regionalni razvoj (EFRR). Ukupan predviđeni proračun projekta iznosi 720.289,93 eura. Projekt se provodi u trajanju od 24 mjeseca, od 1. 9. 2018. do 31. 8. 2020.

Projektno partnerstvo obuhvaća jedinice lokalne samouprave te javne, muzejske i znanstvene institucije iz Hrvatske i Slovenije. Nositelj projekta je općina Donja Voća (HR), dok su ostali partneri općina Radenci (SLO), Općina Zreče (SLO), Filozofski fakultet Sveučilišta u Ljubljani, Muzej Turopolja (HR) i Arheološki muzej u Zagrebu (HR). U projektu sudjeluju i dva pridružena partnera: Hrvatska turistička zajednica i Slovenska turistička organizacija.

Projektne aktivnosti fokusirane su na kulturna dobra koja se nalaze na prostoru triju općina u Republici Hrvatskoj (Općina Donja Voća, oznaka dobra: Z-1078) i Republici Sloveniji (Općina Zreče, oznaka dobra: EŠD 889-Zreče i Općina Radenci, oznaka dobra: 946-Radenci).

Cilj projekta jest očuvati i posjetiteljima na poučan i avanturistički način približiti arheološku baštinu te znanje o pretpovijesti. Povezivanjem tijeka pretpovijesti od starijeg kamenog do željeznog doba vrednovat će se i istaknuti važnost novih znanstvenih otkrića povezanih s pojedinim arheološkim nalazištima te pokazati kako su čovjekovi preci živjeli tijekom spomenutih razdoblja.

Pretpovijesna baština programskog područja do sada nije bila prezentirana kao dovoljno atraktivan sadržaj niti se njome upravljalo na održiv način. Aktivacijom njezina potencijala te njezinim uključivanjem u turističku ponudu u suradnji s lokalnim zajednicama zaštićenom će se kulturnoj i prirodnoj baštini pružiti novi zanimljivi zeleni sadržaj te će se stvoriti uvjeti za poticanje dugoročnog gospodarskog doprinosa.

Planirane aktivnosti na programskim područjima obuhvaćaju:

- Nove rezultate dobivene znanstveno-istraživačkom djelatnošću (geofizikalnim mjerjenjima te obradom postojećeg arheološkog materijala).
- Prezentaciju i popularizaciju kulturne baštine organiziranjem edukativnih radionica te arheoloških kampova namijenjenih svim uzrastima, kao i stručnoj javnosti, te postavljanjem izložbi i diseminacijom tiskanog materijala.

## O PROJEKTU

Projekt »Prehistory adventure – izkustveni sprehod skozi dediščino prazgodovine« se izvija v sklopu programa čezmejnega sodelovanja Interreg V-A Slovenija-Hrvaška v obdobju od leta 2014 do leta 2020 in je sofinanciran iz Evropskega sklada za regionalni razvoj v okviru (ESRR) v višini 85 %. Skupni ocenjeni proračun projekta znaša 720.289,93 EUR. Projekt se izvija za obdobje 24 mesecev od 1. 9. 2018. do 31. 8. 2020.

Projektno partnerstvo vključuje enote lokalne samouprave ter javne, muzejske in znanstvene ustanove iz Hrvaške in Slovenije. Vodja projekta je občina Donja Voća (HR), ostali partnerji pa so občina Radenci (SLO), občina Zreče (SLO), Filozofska fakulteta Univerze v Ljubljani, Muzej Turopolja (HR) in Arheološki muzej v Zagrebu (HR). V projektu sodelujeta tudi dva pridružena partnerja: Hrvaška turistična organizacija in Slovenska turistična organizacija.

Projektne aktivnosti so osredotočene na kulturne dobrine, ki se nahajajo na območju treh občin v Republici Hrvaški (občina Donja Voća, oznaka dobrine: Z-1078) in Republici Sloveniji (občina Zreče, oznaka dobrine: EŠD 889-Zreče in občina Radenci, oznaka dobrine: 946-Radenci).

Cilj projekta je ohraniti in obiskovalcem približati arheološko dediščino in znanje o prazgodovini na poučen in pustolovski način. S povezovanjem poteka prazgodovine od starejše kamene do železne dobe bo ocenil in izpostavil pomen novih znanstvenih odkritij, povezanih z določenimi arheološkimi najdišči, in pokazal, kako so človeški predniki živeli v omenjenih obdobjih.

Prazgodovinska dediščina programskega območja doslej ni bila predstavljena kot dovolj privlačna vsebina, niti ni bila urejena na trajnosten način. Aktiviranje njenega potenciala in vključitev v turistično ponudbo v sodelovanju z lokalnimi skupnostmi bo zaščiteni kulturni in naravni dediščini dodalo novo zanimivo zeleno vsebino, s čimer se bodo ustvarili pogoji za spodbuditev dolgoročnega gospodarskega prispevka.

Načrtovane dejavnosti na programskih področjih vključujejo:

- Nove rezultate znanstveno-raziskovalne dejavnosti (geofizične meritve in obdelava obstoječega arheološkega gradiva).
- Predstavitev in popularizacijo kulturne dediščine z organizacijo izobraževalnih delavnic in arheoloških taborov, ki so namenjeni ljudem vseh starosti in tudi strokovni javnosti, ter postavljanje razstav in širjenje tiskanega gradiva.

- Upotrebu alata informacijsko-komunikacijske tehnologije na području proširene stvarnosti te razvoj aplikacije, čime će se povezati elementi kulturne baštine iz različitih regija kako bi se posjetiteljima pružilo nezaboravno iskustvo susreta s davnim povijesnim razdobljima.
- Osmišljavanje novih turističkih proizvoda temeljenih na arheološkim spoznajama s ciljem pružanja iskustvenog doživljaja svakodnevnog života pretpovijesnih zajednica.
- Ulaganje u uređenje pristupnih putova do značajnih nalazišta u općinama na programskom području, čime će se povećati stupanj zaštite tih kulturnih dobara, te osmišljavanje i obilježavanje tematskih putova oko nalazišta.

Kompleksnost programskog područja te važnost i raznolikost arheoloških nalazišta čine temelj prijeko potrebne međugranične suradnje hrvatskih i slovenskih stručnjaka, čija je zadaća da tijekom trajanja projekta definiraju nove metodološke pristupe te osmisle inovativne i interaktivne elemente za sveobuhvatnu interpretaciju pretpovijesti.

- Uporabo orodij informacijsko-komunikacijske tehnologije na području razširjene resničnosti in razvoj aplikacije, ki bo povezovala elemente kulturne dediščine iz različnih regij in tako obiskovalcem nudila nepozabno izkušnjo srečanja z daljnimi zgodovinskimi obdobji.
- Oblikovanje novih turističnih produktov na podlagi arheološkega znanja z namenom zagotavljanja izkušenj o vsakdanjem življenju prazgodovinskih skupnosti.
- Naložbe v oblikovanje dovoznih poti do pomembnih najdišč v občinah na programskem območju, kar bo povečalo stopnjo zaščite teh kulturnih dobrin, in oblikovanje ter označevanje tematskih cest okoli najdišč.

Kompleksnost programskega območja ter pomen in raznolikost arheoloških najdišč sta osnova za prepotrebno čezmejno sodelovanje med hrvaškimi in slovenskimi strokovnjaki, katerih naloga je določiti nove metodološke pristope in oblikovati inovativne in interaktivne elemente za celovito interpretacijo prazgodovine skozi celoten projekt.

**Pronađite nas na internetu**

**Poiščite nas na spletu**

**Find us on-line**

[www.prehistoryadventure.eu](http://www.prehistoryadventure.eu)

<http://www.si-hr.eu/en2/map/prehistory-adventure/>

<https://www.facebook.com/prehistoryadventure/>

# ABOUT THE PROJECT

The “Prehistory Adventure – Experiential Walk through Prehistoric Heritage” project is carried out as part of the Cross-Border Cooperation Programme INTERREG V-A Slovenia – Croatia for the 2014–2020 period and 85% of the project is co-financed by the European Regional Development Fund (ERDF). The total estimated project budget amounts to EUR 720,289.93. The project will be implemented over a period of 24 months, from 1 September 2018 to 31 August 2020.

The project partnership includes local municipalities as well as public, museum and scientific institutions from Croatia and Slovenia. The project coordinator is Donja Voća Municipality (HR), while the other partners are the municipalities Radenci (SLO) and Zreče (SLO), University of Ljubljana Faculty of Arts, Turropolje Museum (HR) and Archaeology Museum in Zagreb (HR). Two associated partners are also involved in the project: the Croatian National Tourist Board and the Slovenian Tourist Board.

Project activities are focused on cultural goods located in three municipalities in the Republic of Croatia (Donja Voća Municipality, cultural good designation: Z-1078) and in the Republic of Slovenia (Zreče Municipality, cultural good designation: EŠD 889-Zreče and Radenci Municipality, cultural good designation: 946-Radenci).

The aim of the project is to preserve the archaeological heritage and bring it closer to visitors, sharing the knowledge of prehistory in an educational and adventurous way. By linking the course of prehistoric times from the Early Stone Age to the Iron Age, the project will evaluate and highlight the importance of new scientific discoveries related to particular archaeological sites and show how human ancestors lived during the aforementioned periods.

The prehistoric heritage of the area covered by the programme has so far not been presented as sufficiently attractive content, nor has it been managed in a sustainable way. By activating its potential and its inclusion in the tourism offer in cooperation with local communities, the protected cultural and natural heritage will gain new interesting and green content, creating the conditions for stimulating long-term economic contribution.

Planned activities in the programme areas include the following:

- New results from scientific research (geophysical measurements and processing of the existing archaeological material)
- Presentation and popularization of cultural heritage by organizing educational workshops and archaeology camps for all ages, including professionals, and setting up exhibitions and disseminating printed material
- Use of ICT tools from the field of augmented reality and development of an application that will connect the elements of cultural heritage from different regions to provide visitors with an unforgettable experience of meeting distant historical periods
- Coming up with new tourism products based on archaeological discoveries with the aim of providing an experience of the daily life of prehistoric communities
- Investing in the design of access roads to significant sites in the municipalities in the programme area, which will increase the degree of protection of those cultural goods, and the design and marking of thematic roads around the sites.

The complexity of the programme area and the importance and diversity of archaeological sites form the basis for the much needed cross-border cooperation between Croatian and Slovenian experts, whose task in the project is to define new methodological approaches and design innovative and interactive elements for a comprehensive interpretation of prehistory.



# PREHISTORY ADVENTURE



**PROJEKTNO  
PARTNERSTVO**

**PROJEKTNO  
PARTNERSTVO**

**PROJECT  
PARTNERSHIP**







### Općina Donja Voća

Općina Donja Voća nalazi se u podnožju Ravne gore na sjeveru Hrvatskog zagorja te obuhvaća 8 naselja: Budinščak, Donja Voća, Fotez Breg, Gornja Voća, Jelovec Voćanski, Plitvica Voćanska, Rijeka Voćanska i Slivarsko. Voća se spominje u prvom cjelovitom

popisu župa Zagrebačke biskupije davne 1334. godine, kao Parochia antiqua (u prijevodu – od pamtivijeka), odnosno, Ecclesia S. Martini apud Woycha.

Na području općine nalazi se arheološko nalazište špilje Vindije, zaštićeno kulturno dobro koje se ujedno može smatrati geološkim, geomorfološkim i botaničkim spomenikom prirode. Pronađeni materijalni ostaci sežu od paleolitika do ranoga srednjeg vijeka, a kosturni ostaci omogućuju praćenje evolucije od neandertalaca prema suvremenom čovjeku. Svi nalazi upućuju da se špilja upotrebljavala za život i kao skrovište od 40.000 godina prije Krista pa sve do 9. stoljeća poslije Krista.

### Občina Donja Voća

Občina Donja Voća se nahaja ob vznožju Ravne gore na severu Hrvaškega Zagorja in vključuje 8 naselij: Budinščak, Donja Voća, Fotez Breg, Gornja Voća, Jelovec Voćanski, Plitvica Voćanska, Rijeka Voćanska in Slivarsko. Voća je prvič omenjena leta 1334. v prvem popolnem seznamu župnij Zagrebške škofije, kot Parochia antiqua (v prevodu – že od nekdaj), oziroma Ecclesia S. Martini apud Woycha.

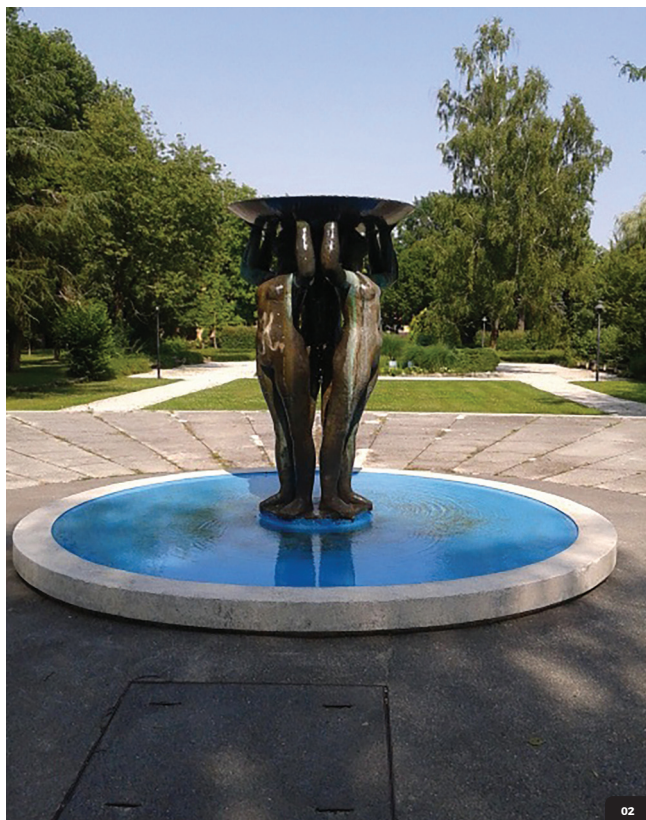
Na območju občine se nahaja arheološko najdišče jama Vindija – zaštićena kulturna dobrina. Jama Vindija se hkrati lahko obravnava, kot geološki, geomorfološki in botanični spomenik naravne dediščine. Najdeni materialni ostanki segajo od paleolitika do zgodnjega srednjega veka, a skeletni ostanki omogočajo spremljanje evolucije od neandertalca proti sodobnemu človeku. Vse najdbe kažejo, da se je jama uporabljala za življenje in kot skrovišče štirideset tisoč let pred Kristusom, vse do 9. stoletja po Kristusu.

### Municipality of Donja Voća

Donja Voća Municipality is located at the foot of Ravna Gora in the northern part of the Hrvatsko Zagorje region and includes 8 settlements: Budinščak, Donja Voća, Fotez Breg, Gornja Voća, Je-

lovec Voćanski, Plitvica Voćanska, Rijeka Voćanska and Slivarsko. Voća is mentioned in the first complete list of parishes in the Diocese of Zagreb in 1334, as Parochia antiqua (translated as “from time immemorial”), that is, Ecclesia S. Martini apud Woycha.

On the territory of the municipality, there is an archaeological site of the Vindija Cave—a protected cultural good that can at the same time be considered a geological, geomorphological and botanical natural monument. The material remains found there date from the Paleolithic to the Early Middle Ages, while the skeletal remains enable tracing the evolution from Neanderthals to modern humans. All findings indicate that the cave was used as a place of living and as a hideout from 40,000 years BC to the 9th century AD.



## Općina Radenci

Općina Radenci ustanovljena je 1994. godine te s površinom od 34,1 km<sup>2</sup> pripada među manje općine u Republici Sloveniji. U Općini Radenci živi oko 5200 stanovnika.

Općina je smještena između ravnica uz rijeku Muru, Slovenskih gorica i Ščavniške doline.

Područje općine poznato je po termalnim i mineralnim izvorima koji su Radencima dali status lječilišta.

Općinu je najbolje doživjeti polako – pješice ili biciklom duž staze Atile, staze tramvaja, staze Sv. Martina ili biciklističkom stazom Mura-Drava. Znatiželjniji posjetitelji željni zdravlja mogu proći Stazom izvora života, na kojoj se nalaze vrela: Petanjski vrelac, Železni vrelac, Črna mlaka.

Lječilišni park u Radencima vrijedno je kulturno dobro koje je uvršteno u Registar nepokretne kulturne baštine Republike Slovenije. Njegovi počeci sežu u sedamdesete godine 19. stoljeća, kada je području lječilišta izgrađeno nekoliko objekata. Na gornjoj terasi lječilišta dr. Karl Henn dizajnirao je uređenje parka koji je kasnije nazvan Parkom sjena, te je zasađen smrekom. Godine 1936. lječilišni park doživio je nekoliko promjena za koje je zaslužna dizajnerica krajolika Ilse Fischerauer. Sjeverno od plantaža smreka oblikovan je Park Sunca geometrijskog rasporeda s izrazito otvorenim dizajnom kojemu su dodani vodeni motivi. Lječilišni se park tijekom godina mijenjao, tijekom obnove starih građevina i izgradnje novih objekata.

Jako nevrjeme uništilo je 75 % parka 2008 godine. Danas se park polako obnavlja te postaje prostor druženja te poprište različitih turističkih i kulturnih događaja.

## Občina Radenci

Občina Radenci je bila ustanovljena leta 1994 in s površino 34,1 km<sup>2</sup> spada med manjše občine v Republici Sloveniji. V Občini Radenci živi oko 5.200 prebivalcev.

Prostor občine določajo meje, ki so jih postavili ljudje. Občina je umeščena v večje naravne enote med ravnico ob reki Muri, Slovenskimi goricami in Ščavniško dolino.

Pokrajina je znana po termalnih in mineralnih vrelcih. Voda je podelila Radencem status zdraviliškega kraja.

Še najbolj je občino doživeti počasi - peš ali s kolesom po Atilovi poti, po Poti traminca, po poti Svetega Martina ali po kolesarski poti Mura-Drava. Bolj radovedni iskalci zdravja se lahko napotijo po Poti med vrelci življenja, kjer bodo spoznali Petanjski vrelac, Železni vrelac, Črna mlako...

Zdraviliški park v Radencih je dragocena kulturna dediščina kraja in je uvrščen v Register nepremične kulturne dediščine Republike Slovenije. Njegovi zametki segajo v 70 leta 19. stoletja, ko so na območju zdravilišča zgradili več objektov in je dr. Karl Henn na zgornji terasi zdravilišča zasnoval parkovno ureditev. Kasneje ta del parka poimenujejo Senčni park, ki je zasejan s smrekami. Okrog leta 1936 doživi zdraviliški park kar nekaj sprememb, ki jih realizira vrtna oblikovalka Ilse Fischerauer. Severno od naseja smrek je zasnovala Sončni park ter geometrijsko ureditev z izrazito odprto zasnovno in dodanimi vodnimi motivi. Zdraviliški park se je skozi zgodovino spreminjal zaradi prenove starih in graditve novih objektov. Leta 2008 je močno neurje z orkanskim vetrom uničilo 75% parka. Danes se park počasi obnavlja. Park postaja prostor druženja in v njem so vse pogostejše organizirani različni turistični in kulturni dogodki.

## Municipality of Radenci

Radenci Municipality was established in 1994 covering an area of 34.1 km<sup>2</sup>, which makes it one of the smallest municipalities in the Republic of Slovenia. It has approximately 5,200 inhabitants.

The municipality is located between the plains along the Mura River, Slovenian Hills and the Ščavnica Valley.

The area of the municipality is known for its thermal and mineral springs, which gave Radenci the status of a health resort.

It is best to experience the municipality slowly—on foot or by bicycle along the Attila Trail, Tram Trail, St. Martin Trail or the Mura-Drava cycling trail. The more curious visitors eager for healthy activities can walk along the Source of Life Trail, where they will encounter the springs Petanjski Vrelec, Železni Vrelec and Črna Mlaka.

The thermal water park at Radenci is a valuable cultural good listed in the Registry of Immovable Cultural Heritage of the Republic of Slovenia. Its beginnings date back to the 1870s, when several facilities were built in the health resort area. On the upper terrace of the health resort, Dr. Karl Henn designed the park, which was later called the Shadow Park, and was planted with spruce. In 1936, the thermal water park underwent several changes credited to the landscape designer Ilse Fischerauer. North of the spruce plantations, a Sun Park of geometric layout was formed with a distinctly open design to which water motifs were added. The thermal water park has changed over the years, during the renovation of old buildings and the construction of new facilities.

A severe thunderstorm destroyed 75% of the park in 2008. Today, the park is slowly being renovated and has become a space for socializing and a venue for various tourism and cultural events.



## Općina Zreče

Općina Zreče s površinom od 67 km<sup>2</sup> te 6500 stanovnika uvrštena je među srednje velike slovenske općine. Izrazito je orijentirana na turizam i industriju te nudi 4000 radnih mjesta.

Brojni arheološki nalazi pronađeni na Brinjevoj gori i Gračiču svjedoče o prvim naseljima na području Zreča, a prvi pisani izvori pojavljuju se još krajem 10. stoljeća u ranom srednjem vijeku, kada je Zreče bilo podijeljeno na nekoliko crkvenih i svjetovnih gospodarstava. Od gradova, najvažniji je bio grad Freudenberg koji se nalazio na brdu ispod Brinjeve gore.

U Zrečama su se vrlo rano počele razvijati pilane, mlinice, staklarstvo, drvna industrija, manji rudnici te, posebice, kovanje, koje se nakon Prvog svjetskog rata razvilo u pravu kovačku industriju.

Danas je Zreče poznato po razvijenom gospodarstvu kroz djelatnost tvrtki Unior d.d., Unitur d.o.o., Weiler abrasives d.o.o. i GKN Driveline Slovenija d.o.o., kao i po poljoprivredi, dok je razvoj malih gospodarstava važan čimbenik cjelokupnog gospodarskog rasta općine.

Zadnjih desetljeća turizam je postao najvažnija gospodarska grana u Općini Zreče. Razvijeni su Klimatsko-turistički centar Rogla, na nadmorskoj visini od 1500 metara, te Terme Zreče, kao i privatna turistička ponuda, koja nadopunjuje turističku ponudu općine privatnim hotelima, izletničkim i turističkim gospodarstvima te apartmanima.

## Občina Zreče

Občina Zreče meri 67 km<sup>2</sup> in se po površini uvršča med srednje velike slovenske občine. Je izrazito turistično – industrijska občina. Ti dve panogi sta tu vodilni, enakovredni in skupaj dobro sodelujeta. Občina šteje 6500 prebivalcev in ponuja kar 4000 delovnih mest.

O prvih naselitvah na Zreškem področju dokazujejo številne arheološke najdbe na Brinjevi gori in na Gračiču. Prve pisane vire o usodi naših krajev v zgodnjem srednjem veku imamo šele iz konca 10. stoletja, ko je bilo Zreško področje razdeljeno na več cerkvenih in posvetnih gospostev. Od gradov je bil nekoč najpomembnejši Zreški grad Freudenberg, ki je stal na hribu pod Brinjevo goro.

V Zrečah se je zelo zgodaj začelo razvijati žagarstvo, mlini, glažute, trgovina z lesom, manjši rudniki in predvsem kovaštvo, ki se je po 1. svetovni vojni razvilo v pravo kovaško industrijo. Danes dajejo mestu pečat razvito gospodarstvo v podjetjih Unior d.d., Unitur d.o.o., Weiler abrasives d.o.o., in GKN Driveline Slovenija d.o.o. ter kmetijstvo, pomemben dejavnik gospodarske rasti pa je tudi razvoj malega gospodarstva v občini.

Turizem je postal v zadnjih desetletjih ena najpomembnejših gospodarskih panog v občini Zreče, saj sta se razvila Klimatsko-turistični center Rogla na 1.500 m nadmorske višine in termalno zdravlilišče Terme Zreče, prav tako pa se je v Zrečah razvijala zasebna turistična ponudba in tako danes ponudbo dopolnjujejo še številni drugi ponudniki, kot so zasebni hoteli, izletniške in turistične kmetije, apartmaji in gostišča.

## Municipality of Zreče

Zreče Municipality, with a surface area of 67 km<sup>2</sup> and 6,500 inhabitants, is listed as a medium-sized Slovenian municipality. It is highly oriented on tourism and industry and offers 4000 jobs.

Numerous archaeological findings discovered at Brinjeva Gora and Gračič testify to the first settlements in the area of Zreče, while the first written sources appeared as early as the 10th century in the Early Middle Ages, when Zreče was divided into several church and secular farms. When it comes to towns, the most important was the town of Freudenberg, located on a hill below Brinjeva Gora.

In Zreče, sawmills, mills, glassworks, wood industry, small mines and especially blacksmithing began to sprout very early, and after the First World War, a real blacksmithing industry was developed. Nowadays, Zreče is known for its developed economy thanks to the activities of the companies Unior d.d., Unitur d.o.o., Weiler abrasives d.o.o. and GKN Driveline Slovenija d.o.o., as well as for its agriculture, while the development of small businesses is an important factor in the overall economic growth of the municipality.

In recent decades, tourism has become the most important industry in Zreče Municipality. Rogla Climate and Tourist Resort, located at an altitude of 1,500 meters, as well as the Zreče Thermal Spa have been developed there, but the municipality also boasts a rich private tourism offer, which complements the tourism offer of the municipality with private hotels, picnic and tourist farms and apartments.



## Muzej Turopolja

Muzej Turopolja jest muzej zavičajnog tipa i jedna od vodećih kulturnih institucija šireg područja Velike Gorice. Današnja zgrada Muzeja Turopolja, nekadašnja gradska vijećnica Plemenite općine turopoljske, tzv. turopoljski grad, izgrađena je sredinom 18. stoljeća uz gradski park u središtu Velike Gorice.

Od svog osnivanja 1960. godine, Muzej prikuplja i čuva arheološku, etnografsku, likovnu i kulturno-povijesnu građu s područja Turopolja. Osim prikupljanja i očuvanja materijalnih predmeta, Muzej je uključen u zaštitu, očuvanje i promociju nematerijalne baštine (narodnih običaja i napjeva, tradicionalnih vještina i zanata). Muzej priređuje brojne programe i manifestacije koje financiraju Grad Velika Gorica, Zagrebačka županija i Ministarstvo kulture. U svim svojim programima (Noć muzeja, Međunarodni dan muzeja, Perunfest u dvorcu Lukavcu, Ladanje u kuriji Modić-Bedeković, Dani europske baštine, izložbe, radionice, predavanja ogranka Velike Gorice Matice hrvatske) kroz sadržaje obuhvaća sve dobne skupine. Muzej kod svoje publike i korisnika želi potaknuti svijest o važnosti kako materijalne tako i nematerijalne kulturne baštine, te ih što više uključiti u rad kao predavače, kazivače i sukreatore različitih programa.

## Muzej Turopolja

Muzej Turopolja je matični muzej in ena izmed vodilnih kulturnih ustanov na širšem območju Velike Gorice. Sedanja stavba Muzeja Turopolja, nekdanja mestna hiša Plemenite občine turopoljske, tako imenovanega mesta Turopolje, je bila zgrajena sredi 18. stoletja, poleg mestnega parka v središču Velike Gorice.

Muzej že od svoje ustanovitve leta 1960 zbira in hrani arheološko, etnografsko, likovno, kulturno in zgodovinsko gradivo z območja Turopolja. Poleg zbiranja in ohranjanja materialnih predmetov se muzej ukvarja tudi z zaščito, ohranjanjem in promocijo nematerialne dediščine (ljudskih običajev in napevov, tradicionalnih veščin in obrti). Muzej organizira številne programe in prireditve, ki jih financirajo mesto Velika Gorica, Zagrebška županija in Ministrstvo za kulturo. V vseh svojih programih (Noč muzeja, Mednarodni muzejski dan, Perunfest na gradu Lukavac, Prenočitev v dvorcu Modić – Bedeković, Dnevi evropske dediščine, razstave, delavnice, predavanja Matice hrvatske izpostave Velika Gorica) s svojo vsebino zajema vse starostne skupine. Muzej želi ozavestiti svoje občinstvo in uporabnike o pomenu tako materialne kot tudi nematerialne kulturne dediščine in jih čim bolj vključiti v delo kot predavatelje, pripovednike in soustvarjalce različnih programov.

## Turopolje Museum

Turopolje Museum is a museum of local character and one of the leading cultural institutions in the wider area of Velika Gorica. The present building of the Turopolje Museum, formerly the City Hall of the Noble Municipality of Turopolje, the so-called Turopolje Town, was built in the mid-18th century, next to the town park in the center of Velika Gorica.

Since its establishment in the year 1960, the Museum has been collecting and preserving the archaeological, ethnographic, artistic, cultural and historical material from the Turopolje region. In addition to collecting and preserving objects, the Museum is involved in the protection, preservation and promotion of intangible heritage (folk customs and tunes, traditional skills and crafts). The Museum organizes numerous programs and events financed by the City of Velika Gorica, Zagreb County and the Ministry of Culture. In all of its programs (Museum Night, International Museum Day, Perunfest at the Lukavac Castle, Ladanje at the Modić-Bedeković Manor, European Heritage Days, exhibitions, workshops, lectures of the Croatian national institution Matice hrvatska, Velika Gorica branch), it covers all age groups. The museum would like to raise awareness among its audience and visitors of the importance of both tangible and intangible cultural heritage and involve them as much as possible in its work as lecturers, storytellers and co-creators of various programs.



### **Sveučilište u Ljubljani Filozofski Fakultet Odsjek za arheologiju**

Sveučilište u Ljubljani najveća je i najstarija visokoškolska i znanstveno-istraživačka ustanova u Sloveniji, koja je 2019. proslavila svoju stotu godišnjicu. Sveučilište obuhvaća 23 fakulteta i 3 umjetničke akademije s preko 400 različitih studijskih programa. Sveučilište danas broji više od 40.000 studenata. Filozofski fakultet, čiji je dio i Odsjek za arheologiju, sastavnica je sveučilišta od njegova početka. Sudjelovanje Odsjeka na domaćim i međunarodnim projektima povezanim sa zaštitom i promocijom kulturne baštine pomaže u javnosti stvoriti svijest o tome da prošlost i baština nisu daleki pojmovi, već da čine važan dio života naših zajednica.

### **Univerza v Ljubljani Filozofska fakulteta Oddelek za arheologijo**

Univerza v Ljubljani je najveća in najstarejša visokoškolska in znanstveno raziskovalna ustanova v Sloveniji, ki je v letu 2019 praznovala svojo stoletnico. Združuje kar 23 fakultet in 3 umetniške akademije z več kot 400 različnimi študijskimi programi. Danes jo obiskuje več kot 40.000 študentov. Že od začetka je članica Univerze tudi Filozofska fakulteta, katere del je Oddelek za arheologijo. Sodelovanje Oddelka pri domačih in mednarodnih projektih, povezanih z zaščito in promocijo kulturne dediščine, v javnosti pomaga utrjevati zavest, da preteklost in dediščina nista le oddaljen spomin, temveč pomemben del življenja naših skupnosti.

### **University of Ljubljana Faculty of Arts Department of Archaeology**

The University of Ljubljana is the largest and oldest scientific and research institution of higher education in Slovenia, which celebrated its 100th anniversary in 2019. The university comprises 23 faculties and 3 art academies with over 400 different study programs. Today, the University has over 40,000 students. The Faculty of Arts, part of which is the Archaeology Department, has been an integral part of the University since its establishment.

The Department's involvement in domestic and international projects related to the protection and promotion of cultural heritage helps raise awareness of the general public and make them understand that the past and heritage are not some distant notions but an important part of our communities' lives.



### **Arheološki muzej u Zagrebu**

Arheološki muzej u Zagrebu jedna je od vodećih arheoloških muzejskih institucija u Republici Hrvatskoj i direktni slijednik Narodnog muzeja, najstarije muzejske ustanove u Zagrebu, osnovane 1846. godine.

U muzeju se danas čuva više od 450 000 predmeta, podijeljenih po zbirka (pretpovijesna, antička, srednjovjekovna, egipatska i numizmatička). U sklopu pretpovijesne zbirke u muzeju se nalaze i predmeti iz špilje Vindije, nalazišta najpoznatijeg po nalazima ostataka neandertalaca i ranih modernih ljudi te njihove materijalne kulture s kraja srednjeg i gornjeg paleolitka (starijeg kamenog doba). Nalazi iz špilje Vindije koji se čuvaju u Arheološkom muzeju pripadaju kasnijim razdobljima pretpovijesti i povijesti.

Osim muzejskim, od osamdesetih godina 19. stoljeća muzej se bavi istraživačkim radom te sustavnim arheološkim istraživanjima. Danas Arheološki muzej u Zagrebu provodi različita nedestruktivna te zaštitna i sustavna arheološka istraživanja u različitim dijelovima Hrvatske.

Također, muzej je vrlo aktivan na polju promocije i popularizacije arheologije, približavajući je široj javnosti svih uzrasta. Tijekom prethodnih godina organiziran je velik broj arheoloških škola, edukativnih radionica i izložbi od kojih se posebno treba istaknuti one organizirane u aktivnoj suradnji s pripadnicima lokalne zajednice u primjerice, Osječko-baranjskoj, Zadarskoj te Požeško-slavonskoj županiji.

### **Arheološki muzej v Zagrebu**

Arheološki muzej v Zagrebu je ena izmed vodilnih arheoloških muzejskih ustanov v Republici Hrvaški in neposredni spremljevalec Narodnega muzeja, najstarejše muzejske ustanove v Zagrebu, ustanovljene leta 1846.

Danes muzej hrani več kot 450.000 predmetov, razdeljenih po zbirkah (prazgodovinska, antična, srednjeveška, egipčanska in numizmatična). V sklopu prazgodovinske zbirke muzej hrani tudi predmete iz jame Vindija, najdišča, ki je najbolj znano po ostan-kih neandertalcev in zgodnjih modernih ljudi ter njihove mater-ialne kulture iz poznega srednjega in zgornjega paleolitika (sta-rejša kamena doba). Najdbe iz jame Vindija, ki se hranijo v ar-heološkem muzeju, sodijo v poznejša obdobja prazgodovine in zgodovine.

Poleg muzejskega dela se muzej od osemdesetih let 19. stoletja ukvarja tudi z raziskovalnim delom in s sistematičnimi arheološ-kimi raziskavami. Danes arheološki muzej v Zagrebu izvaja različ-ne neuničujoče in zaščitne ter sistematične arheološke raziska-ve v različnih delih Hrvaške.

Prav tako je muzej zelo aktiven pri promociji in popularizaciji ar-heologije, s čimer se približuje širši javnosti vseh starosti. V pre-teklih letih je bilo organizirano veliko arheoloških šol, izobraže-valnih delavnic in razstav, med katerimi je treba zlasti izpostavi-ti tiste, ki so organizirane v aktivnem sodelovanju s člani lokalne skupnosti, kot so Osiješko-baranjska županija, Zadrška županija in Požeško-slavonska županija.

## Archaeological Museum in Zagreb

The Archaeological Museum in Zagreb is one of the leading ar-chaeological museum institutions in the Republic of Croatia and a direct successor of the National Museum, the oldest museum institution in Zagreb, established in 1846.

Today, the museum holds more than 450,000 objects, divided by collections (prehistoric, antique, medieval, Egyptian and numi-smatic). As part of the prehistoric collection, the museum also houses items from the Vindija Cave, one of the most important sites on with the remains of the Neanderthals and the Early Mo-dern Humans, which can be dated to the end of the Middle and the Upper Paleolithic. Finds from Vindija that are kept in the mu-seum belong to the later prehistoric and historic periods.

In addition to museum activities, since the 1880s, the museum has been engaged in research work and systematic archaeolo-gical excavations. Today, the Archaeological Museum in Zagreb conducts various non-destructive and protective and systematic archaeological excavations in different parts of Croatia.

The museum is also very active in promoting and popularizing archaeology, bringing it closer to the general public of all ages. Over the past years, a large number of archaeological schools, educational workshops and exhibitions have been organized, of which those organized in active cooperation with members of the local community should be emphasized, for example, in Osijek-Baranja, Zadar and Požega-Slavonia County.

## Pridruženi partneri Pridruženi partnerji Associated partners

Turistička zajednica Hrvatske / Croatian Tourist Board  
Slovenska turistična organizacija / Slovenian Tourist Board



**POPIS FOTOGRAFIJA**

**SEZNAM FOTOGRAFIJA**

**LIST OF PHOTOGRAPHS**

01: Radenci, tri gracije /Radenci, tri gracije / Radenci, the three Graces. Foto / Photo: Općina Radenci / Občina Radenci / Municipality of Radenci staviti sliku uz Radence

02: Radenci. Foto / Photo; Općina Radenci / Občina Radenci / Municipality of Radenci staviti sliku uz Radence

03: Brinjeva gora, LiDAR. Foto/ Pgoto Sveučilište u Ljubljani, Filozofski Fakultet, Odsjek za arheologiju / Univerza v Ljubljani, Filozofska fakulteta, Oddelek za arheologijo /University of Ljubljana, Faculty of Arts, Department of Archaeology uz Sveučilište

04: Obrada keramike / Obdelava keramike / Pottery analysis. Foto: Foto: Sveučilište u Ljubljani, Filozofski fakultet, Odsjek za arheologiju / Univerza v Ljubljani, Filozofska fakulteta, Oddelek za arheologijo uz Sveučilište

05: Terme Zreče/ Terme Zreče / The Zreče Spa. Foto/Photo: Općina Zreče/ Občina Zreče /Municipality of Zreče ide uz Zreče

06: Rogla. Foto: Foto/Photo: Općina Zreče/ Občina Zreče /Municipality of Zreče ide uz Žreče

07: Etno kuća Ščitarjevo /Etno hiža Ščitarjevo/ Ethno house Ščitarjevo. Foto/ Photo: Muzej Turopolja/ Turopolje Museum uz Muzej Turopolja

08: Perunfest u Lukavcu / Perunfest u Lukavcu / Perunfest in Lukavec. Fot/Photo: Iva Lulić uz Muzej Turopolja

09: Špilja Vindija / Jama Vindija /Vindija Cave. Foto/Photo: Općina Donja Voća /Občina Donja Voća/ Municipality of Donja Voća uz Donju Voću

10: Zabava / Zabava / Party. Foto/ Photo: Općina Donja Voća/ Občina Donja Voća 7 Municipality of Donja Voća uz Donju Voću

11: Arheološki muzej u Zagrebu, Foto/ Photo: Arheološki muzej u Zagrebu/ Arheološki muzej v Zagrebu / Archaeological Museum in Zagreb uz amz



# PREHISTORY ADVENTURE





**PARTNERSKE REGIJE**  
**PARTNERSKE REGIJE**  
**PARTNER REGIONS**





PROJEKTNI PARTNERI  
PROJEKTNI PARTNERJI  
PROJECT PARTNERS



## ARHEOLOŠKA BAŠTINA OPĆINE DONJA VOĆA

Špilja Vindija nalazi se u Varaždinskoj županiji, 2 km zapadno od naselja Donja Voća. Smještena je na Križnjakovom brdu na nadmorskoj visini od oko 275 m u istočnom dijelu Ravne gore.

Duljina špilje iznosi oko 50 metara, širine je 28 metara i visine oko 10 metara.

Prvi spomen Vindije javlja se krajem 19. stoljeća u zapisima Ivana Kukuljevića Sakcinskog, a početkom 20. stoljeća spominju je Dragutin Hirc i Dragutin Gorjanović-Kramberger. Prva istraživanja u špilji, koja će s prekidima trajati idućih tridesetak godina, započinje Stjepan Vuković 1928. godine. Nakon Vukovića sustavna istraživanja u periodu od 1974. do 1987. godine provodi Mirko Malez.

Na ulazu u špilju s lijeve strane nalazi se zaštitni stratigrafski profil s 13 izdvojenih slojeva i kompleksa slojeva, visine oko 9 metara. Njegova je vrijednost u sačuvanom slijedu pleistocenskih i holocenskih sedimenata taloženih od otprilike 350.000 godina prije sadašnjosti do danas.

Arheološki nalazi svjedoče o uporabi špilje od perioda srednjeg paleolitika pa sve do srednjeg vijeka. Pronađeno je više tisuća kamenih i koštanih artefakata, keramičke posude i numizmatički materijal. U fosilnom faunskom materijalu, među ostacima brojnih životinja, prevladavaju nalazi špiljskog medvjeda (vrsta *Ursus spelaeus*).

Posebnu pozornost znanstvenika privukli su fosilni ostaci neandertalaca (*Homo neanderthalensis*). Analizama je utvrđeno da su neandertalci iz Vindije živjeli prije više od 40.000 godina prije sadašnjosti i gotovo su 100.000 godina mlađi od krapinskih neandertalaca.

Genetičkim analizama na pojedinačnim fragmentima kostiju neandertalaca dobiven je djelomično očuvan genom neandertalca, čime je utvrđena genetička povezanost sa suvremenim čovjekom – anatomski moderni ljudi i neandertalci dijele određeni postotak DNK.

Bogatstvo arheoloških, paleontoloških i paleoantropoloških nalaza određuje Vindiju kao jedno od najznačajnijih europskih paleolitičkih nalazišta.



## PROJEKTNE AKTIVNOSTI

Općina Donja Voća u okviru je projekta rekonstruirala cestu do špilje Vindije. Također je u suradnji s Elektrom Varaždin postavila električnu infrastrukturu u okolici špilje te uredila infrastrukturu za mogućnost uporabe interneta na području špilje. Pored ceste uređen je plato, gdje se nalazi info kućica s turističnim sadržajima za posjetitelje. Info kućica opremljena je modernom opremom koja je na raspolaganju svim posjetiteljima. Također, općina će pozvati lokalne gospodarske objekte i OPG-ove da svoje proizvode izlože turistima kako bi potaknula lokalni gospodarski razvoj i prepoznatljivost lokalnih proizvoda. Isto tako, uređena je sanitarna infrastruktura i određeni su putevi kretanja kako bi se sačuvalo zaštićeno područje oko špilje. Kako bi nalazište približili posjetiteljima svih uzrasta, u okviru projekta razvijena je aplikacija proširene stvarnosti „Prehistory Adventure“ dostupna putem svih mobilnih uređaja. Aplikacija obuhvaća stručne opise nalazišta špilje Vindije te zabavni dio, gdje zainteresirana javnost ima mogućnost u obliku kombinacije virtualne proširene i realne stvarnosti putem istraživačkog kviza na zabavan način naučiti o svim dijelovima špilje. Također, sadržaj aplikacije na moderan način obuhvaća cjelovitu interpretaciju pretpovijesnih razdoblja svih partnera u projektu. Dio sadržaja, koji obuhvaća gledanje animiranih filmova, prvi prapovijesni edukacijski poligon partnera Općine Radenci te kulinarske prapovijesne proizvode s programskih područja partnera Općine Zreče, dostupan je u obliku mobilne aplikacije zainteresiranoj javnosti i iz „kućnog naslonjača“. Razvijeni pristupi proširene stvarnosti bit će upotrebljivi i u školstvu. Općina je u okviru aktivnosti projekta „Prehistory Adventure“ provela 30 radionica za djecu i mlade na temu života pračovjeka. Obuhvaćeno je 5 tematskih cjelina (lov, obrada kože, izrada alata, priprema ognja i prapovijesna umjetnost). Sadržaj radionica povezan je s aplikacijom proširene stvarnosti. Na taj su način sudionici putem aplikacije mogli na zabavan način naučiti o svim povijesnim segmentima špilje Vindije te su putem Istraživačkog kviza sudjelovali u natjecanju, u kojem su djeca i mladi poput istraživača pronalazili različite predmete u okolici špilje. Sadržaj radionica zaokružiti će jedna manja predstava, koju će djeca i mladi predstaviti na samom zatvaranju projekta na završnoj konferenciji.

U suradnji s općinom Donja Voća Arheološki muzej u Zagrebu organizira niz stručnih radionica te radionica za djecu i odrasle tematski vezanih uz špilju Vindiju kao i stručni kamp na području Općine. Na ovaj način, Arheološki muzej će promoviranjem i popularizacijom ovog nalazišta doprinijeti povećanju svijesti javnosti o znanstvenom značaju špilje Vindije te važnosti njezine zaštite.

Sve informacije o projektu, novosti i aktualna događanja možete pratiti na službenoj stranici projekta [www.prehistoryadventure.eu](http://www.prehistoryadventure.eu).



#### ARHEOLOŠKA DEDIŠČINA OBČINE DONJA VOČA

Jama Vindija se nahaja v Varaždinski županiji, 2 km zahodno od Donje Voče, na hribu Križnjak na nadmorski višini približno 275 m v vzhodnem delu Ravne gore.

Jama je dolga približno 50 metrov, široka približno 28 metrov in visoka približno 10 metrov.

Prva omemba Vindije se je pojavila konec 19. stoletja v spisih Ivana Kukuljeviča-Sakcinskega, v začetku 20. stoletja pa jo omenjata Dragutin Hirc in Dragutin Gorjanovič-Kramberger. Prvo raziskovanje jame, ki se je občasno nadaljevalo naslednjih trideset let, je leta 1928 začel Stjepan Vuković. Po Vukoviću je sistematične raziskave v obdobju od leta 1974 do leta 1987 izvajal Mirko Malez.

Ob vhodu v jamo na levi strani je zaščitni stratigrafski profil s 13 ločenimi sloji in kompleksi slojev, visok približno 9 metrov. Njegova vrednost je v ohranjenem zaporedju pleistocenskih in holocenskih usedlin, ki se odlagajo od približno 350.000 let pred današnjim dnem do danes.

Arheološke najdbe pričajo o uporabi jame od srednjega paleolitika do srednjega veka. Najdeno je bilo na tisoče kamnitih in kostnih artefaktov, keramičnih posod in numizmatičnega materiala.

V fosilni favni med ostanki številnih živali prevladujejo najdbe jamskega medveda (vrsta *Ursus spelaeus*). Fosilni ostanki neandertalcev (*Homo neanderthalensis*) so pritegnili posebno pozornost znanstvenikov. Analize so pokazale, da so neandertalci Vindija živeli pred več kot 40.000 leti in so skoraj 100.000 let mlajši od krapinskih neandertalcev.

Genetske analize posameznih kostnih fragmentov neandertalcev so privedle do delno ohranjenega neandertalčevega gena, s čimer je bila potrjena genska povezanost s sodobnimi ljudmi – anatomsko sodobni ljudje in neandertalci delijo določen odstotek DNK.

Zaradi bogastva arheoloških, paleontoloških in paleoantropoloških ugotovitev je Vindija eno izmed najpomembnejših evropskih paleolitskih najdišč.

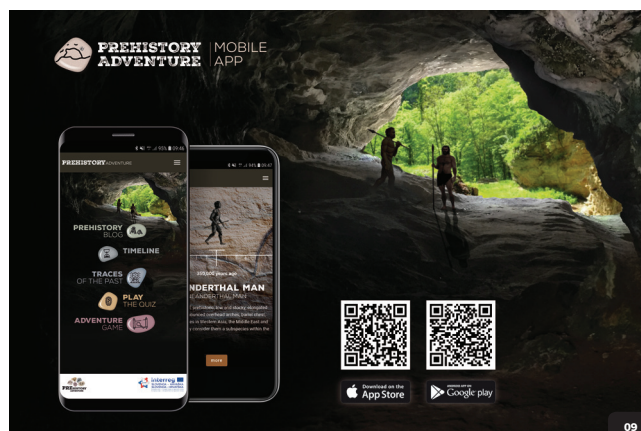


## PROJEKTNE AKTIVNOSTI

Občina Donja Voća je v okviru projekta rekonstruirala cesto do jame Vindija. Prav tako je v sodelovanju z Varaždinskim Elektrom postavila električno infrastrukturo v bližino jame in uredila infrastrukturo, ki omogoča uporabo interneta na območju jame. Ob cesti je urejen plato, kjer je informacijska hiša s turističnimi vsebinami za obiskovalce. Informacijska hiša je opremljena s sodobno opremo, ki je na voljo vsem obiskovalcem. Prav tako bo občina povabila lokalne gospodarske objekte in družinske kmetije, da svoje izdelke predstavijo turistom, s čimer želi spodbuditi lokalni gospodarski razvoj in prepoznavnost lokalnih proizvodov. Prav tako je urejena sanitarna infrastruktura in določene so poti gibanja, da se ohrani zaščiteno območje okoli jame. Da bi najdišče približali obiskovalcem vseh starosti je v okviru projekta bila narejena aplikacija razširjene resničnosti »Prehistory Adventure«, ki je dostopna prek vseh mobilnih naprav. Aplikacija zajema strokovne opise najdišča jame Vindija in zabavno rubriko, kjer ima zainteresirana javnost priložnost, da v obliki kombinacije virtualno razširjene in realne resničnosti z raziskovalnim kvizom na zabaven način spozna vse dele jame. Vsebina aplikacije prav tako na sodoben način zajema celovito razlago prazgodovinskih obdobij vseh partnerjev v projektu. Del vsebine je zainteresirani javnosti dostopen v obliki mobilne aplikacije in iz »domačega fotelja«, ter obsega ogled animiranih filmov, prvi prazgodovinski poučni poligon partnerjev občine Radenci in kulinarične prazgodovinske izdelke partnerjev občine Zreče s programskih območji. Razviti pristopi razširjene resničnosti bodo koristni tudi v šolstvu. V okviru projektnih aktivnosti »Prehistory Adventure« je občina za otroke in mladostnike izvedla 30 delavnic na temo življenja praljudi. Tematsko je zajetih 5 sklopov (lov, obdelava usnja, izdelava orodij, priprava ognja in prazgodovinska umetnost). Vsebina delavnic je povezana z aplikacijo razširjene resničnosti. Na ta način so udeleženci prek aplikacije na zabaven način spoznali vse zgodovinske segmente jame Vindija in s pomočjo raziskovalnega kviza naredili tekmovanje, v sklopu katerega so otroci in mladostniki, podobno kot raziskovalci, iskali različne predmete v okolici jame. Vsebino delavnic bo zaokrožila manjša predstava, ki jo bodo otroci in mladostniki uprizorili ob zaključku projekta na zaključni konferenci.

Arheološki muzej v Zagrebu v sodelovanju z Občino Donja Voća organizira vrsto strokovnih delavnic in delavnic za otroke in odrasle, tematsko povezane z jamo Vindija, pa tudi s strokovnim taborom v občini. Na ta način bo Arheološki muzej s promocijo in popularizacijo te strani prispeval k ozaveščenju javnosti o znanstvenem pomenu jame Vindija in pomenu njenog varovanja.

Prav tako lahko vse informacije o projektu, novice in aktualne dogodke najdete na uradni spletni strani projekta [www.prehistoryadventure.eu](http://www.prehistoryadventure.eu).



## CULTURAL HERITAGE OF DONJA VOĆA

The Vindija Cave is located in Varaždin County, 2 km west of Donja Voća. It is situated on Križnjakovo Brdo at an altitude of approximately 275 m in the eastern part of Ravna Gora.

The cave is approximately 50 meters long, 28 meters wide and 10 meters high.

Its existence was first recorded in the notes from the end of the 19th century by Ivan Kukuljević Sakcinski, and at the beginning of the 20th century, it was also mentioned by Dragutin Hirc and Dragutin Gorjanović-Kramberger. The first explorations of the cave, which continued intermittently for the following thirty years, began in 1928 led by Stjepan Vuković. After Vuković, systematic research in the period from 1974 to 1987 was conducted by Mirko Malez.

At the entrance into the cave on the left, there is a protective stratigraphic profile with 13 separated layers and complexes of layers, about 9 meters high. Its value lies in the preserved sequence of Pleistocene and Holocene sediments deposited from about 350,000 years before the present day to the present.

Archaeological findings testify to the use of the cave from the Middle Palaeolithic period all the way to the Middle Ages. Thousands of stone and bone artefacts, ceramic vessels and numismatic material have been found there. In the fauna fossils, among the remains of numerous animals, the findings of a cave bear (species *Ursus spelaeus*) predominate.

The fossil remains of Neanderthals (*Homo neanderthalensis*) have attracted special attention of scientists. Analyses have confirmed that the Vindija Neanderthals lived more than 40,000 years ago and are almost 100,000 years younger than the Krapina Neanderthals. Genetic analyses on individual bone fragments of Neanderthals have resulted in obtaining a partially preserved Neanderthal genome, which has established genetic linkage to modern humans, meaning that anatomically modern humans and Neanderthals share a certain percentage of DNA.

The wealth of archaeological, paleontological and paleoanthropological findings makes Vindija one of Europe's most significant Palaeolithic sites.



## PROJECT ACTIVITIES

Donja Voća Municipality has reconstructed the road leading to the Vindija Cave as part of the project. Also, in cooperation with Elektra Varaždin, it has set up electrical infrastructure around the cave and installed the infrastructure for the use of the Internet in the cave area. A plateau has been constructed along the road, where an info house has been installed for providing visitors with information about tourist facilities. The info house is equipped with modern equipment available to all visitors. The municipality will also invite local companies and family farms to display their products to tourists in order to stimulate local economic growth and recognition of local products. Sanitary infrastructure has also been built and paths have been marked to preserve the protected area around the cave. In order to bring the site closer to visitors of all ages, an augmented reality app “Prehistory Adventure” has been developed as part of the project and is available on all mobile devices. The app includes expert descriptions of the site of the Vindija Cave and a fun section where the interested public has the opportunity to learn about all parts of the cave in a fun way through a research quiz, using a combination of virtual augmented and actual reality. The content of the app also includes a modern complete interpretation of prehistoric periods of all partners in the project. A part of the content, which includes watching animated films, the first prehistoric educational training ground of the partner Radenci Municipality and culinary prehistoric products from program areas of the partner Zreče Municipality, is available to the interested public in the form of a mobile app even from home. The developed augmented reality approaches will also be useful in education. As part of the “Prehistory Adventure” project activities, the municipality has conducted 30 workshops for children and youth on the subject of life of prehistoric men. Those included 5 thematic units (hunting, leather processing, tool making, fire building and prehistoric art). The content of the workshops is linked to the augmented reality application. That way, the participants could learn about all historical segments of the Vindija Cave in a fun way using the app and participate in a competition through the Research Quiz, whereby children and youth discover different objects around the cave, like true researchers. The content of the workshops will be concluded with a small play, which the children will present at the closing of the project and at the final conference.

All project information, news and current events can be found on the project’s official website [www.prehistoryadventure.eu](http://www.prehistoryadventure.eu).



## POPIS FOTOGRAFIJA

### SEZNAM FOTOGRAFIJA

#### LIST OF PHOTOGRAPHS

01: vizualizacija grupe neandertalaca oko vatre / vizualizacija skupine neandertalcev okoli ognja / visualisation of a group of Neanderthals around fire. Foto / Photo: Općina Donja Voća / Občina Donja Voća / Municipality of Donja Voća

02: Ogrlica napravljena od zubi svinje koji su probušeni za vješanje o nit / Ogrlica iz prašičjih zob, ki jo preluknjamo, da visi na niti / Perforated pig teeth necklace. Foto / Photo: Andrej Švogger, Gradski muzej Varaždin / Varaždin City Museum

03: Probušeni životinjski zub s perforacijom na korijenu / Preluknjan živaljski zob s perforacijom na korenu / Perforated animal tooth. Foto / Photo: Andrej Švogger, Gradski muzej Varaždin

04: Koštana perla / Kostna perla / Bone pearl. Foto / Photo: Andrej Švogger, Gradski muzej Varaždin / Varaždin City Museum

05: Probušene školjke / Preluknjane školjke / Perforated shells. Foto / Photo: Andrej Švogger, Gradski muzej Varaždin / Varaždin City Museum

06: Fragment probušene kosti s pravilnom perforacijom koja je mogla služiti kao privjesak / Odlomek preluknjane kosti s pravilnom perforacijom, ki bi lahko služil kot obesek / Fragment of perforated bone, which could have been used as a pendant. Foto / Photo: Andrej Švogger, Gradski muzej Varaždin / Varaždin City Museum

07: Špilja Vindija / Jama Vindija / Vindija Cave. Foto / Photo: Općina Donja Voća / Občina Donja Voća / Municipality of Donja Voća

08: Predstavljanje projekta / Predstavitev projekta / Presentation of the project. Foto / Photo: Arheološki muzej u Zagrebu / Archaeological Museum in Zagreb

09: Mobilna aplikacija / Mobilna aplikacija / Mobile App. Foto / Photo: Donja Voća / Municipality of Donja Voća

10: Radionica za djecu / Delavnice za otroke / Workshop for children. Foto / Photo: Arheološki muzej u Zagrebu / Archaeological Museum in Zagreb

11: Stručne radionice / Strokovne delavnice / Workshop. Foto / Photo: Arheološki muzej u Zagrebu / Archaeological Museum in Zagreb





# PREHISTORY ADVENTURE







## ARHEOLOŠKA BAŠTINA OPĆINE RADENCI

Općina Radenci ponosi se bogatom kulturnom baštinom. Među najznačajnija arheološka nalazišta ubrajaju se:

1. U Radencima je prilikom istovara šljunka iskopanog u šljunčari Mirova gramoznica pronađena probušena čekičasta sjekira od sivozelenog granuliranog kamena iz mlađeg kamenog doba (4000 godina prije naše ere). Dužine je 11,8 cm, širine 4,5 cm i debljine 5,5 cm. Nalaz je pohranjen u Regionalnom muzeju u Mariboru pod inventarskim brojem 2916.

2. Spodnji Kocjan - Tvrđava Atilov grad (registarski broj jedinice 941)

Uzvisina je učvršćena dvostrukim jarkom i nasipom (s tragovima palisada); postoji mogućnost da je bila i utvrda (utočište) za zaštitu od napada Mađara u 10. stoljeću. Narodna predaja govori o Atilinom grobu odnosno dvorcu. Rani srednji vijek, visoki srednji vijek.

3. Park je nastao u drugoj polovici 19. stoljeća. Godine 1833. Karl Henn, tadašnji student medicine, putovao je pored Radenaca kada mu je kočijaš pokazao izvor slatine. Nakon više od trideset godina vratio se u Radence i otkupio zemlju na mjestu gdje se nalazi izvor. Počeo je uređivati okolicu, iskopao je nekoliko probnih zdenaca i 1869. je zajazio prvi izvor, Radenski izvor, te počeo puniti boce mineralnom vodom. Sljedećih godina izgrađeni su brojni objekti za punionicu, gostionicu, skladišta i stambeni objekti. Kako su se gradili objekti, tako su se i uređivali vrtovi u vanjskom prostoru. Karl Henn je na gornjoj terasi projektirao park u kojem je posadio smreke. To je lokacija današnjeg Parka sunca koji čini južni dio Lječilišnog parka Radenci. Nakon smrti dr. Karla Henna 1877. godine upravljanje je preuzeo njegov sin Roman. Nastavljeno je s uređivanjem parkovnih površina i planiranjem terena na području lječilišnog kompleksa. Kapelica sv. Ane izgrađena je 1895. prema narudžbi udovice Anne Henn, s neogotičkom poprečnom lađom i fasadnim zvonikom. Grobnica ispod kapelice pripada obitelji Wilellsching, nasljednicima obitelji Henn. Kapelicu krase natpis: NE NAMA, GOSPODINE, NE NAMA VEĆ IMENU SVOJEM SLAVU DAJ. OVA KUĆA BILA JE POSVEĆENA SV. ANI 1895. GODINE.

Lječilišni kompleks razvijao se na području izvora, a uz njega su u parku nicali dobro održavane vrtne dekoracije geometrijskog dizajna. Godine 1935. i 1936. došlo je do većih radova unutar lječilišnog kompleksa te na dizajnu parka. Na gornjoj terasi uređen je Park sunca koji je uredila dizajnerica vrtova Fischerauer. Ona je osmislila njegov geometrijski i izrazito otvoren dizajn sa spuštenim parterom i klupama postavljenima uz rub. Središnji linearni motiv duž glavne osi naglašavao je vodeni element plitkoga bazena, a os je završavala u polukrugu s kamenjarom te manjim vodenim motivom na podignutoj platformi. Aranžman je bio povezan s objektom nove Kavane koji je postavljen bočno te je smisljeno povezivao različite programe u parku. Park sunca Lječilišnog parka Radenci jedini je javni dizajn te dizajnerice vrtova. Područje sjeverno od Parka sunca kasnije je bio zasađeno i uređeno bez posebnog dizajna, dok je prostor uz novoizgrađeno javno kupalište u zapadnom dijelu bio posebno uređen.



## PROJEKTNE AKTIVNOSTI

Općina Radenci je u okviru projekta provela brojne aktivnosti povezane s arheološkim nalazom.

Proveli smo tematske radionice za djecu na temu prapovijesnih lica, s knjigama o prapovijesti, prapovijesnom vremenskom radionicom i radionicom kiparstva. Uredili smo plato ispred pošte s novom podlogom od mješavine asfalta i kamena, dodali smo informativnu ploču s osnovnim informacijama o projektu, a postavili smo i česmu te informativni spomenik s QR-kodom gdje će posjetitelji dobiti sve potrebne informacije o projektu. Na plato smo postavili prapovijesni interpretacijski poligon za učenje koji na inovativan i zabavan način predstavlja različita razdoblja prapovijest. Navedeni poligon polazišna je točka edukativne staze „Od kamena do željeza”. Plato smo opremili vremenskom crtom s prapovijesnim dobima u obliku kamenih sjedala. Svaki kamen predstavlja jedno doba prapovijesti.

Tematska edukativna staza „Od kamena do željeza” bit će uvrštena među zaštićena područja vrtno-arhitektonske baštine naselja Radenci – lječilišni park. Posjetitelji će otkriti poveznicu između prapovijesti i novije povijesti Radenaca.

Prva točka: „Prapovijesni plato”. Uz pomoć informativne ploče koja prikazuje geološka razdoblja i doba prapovijesti te vremenske crte posjetitelj može produbiti svoje znanje o razvoju Zemlje. Na drugoj točki kod ljekovitog izvora upoznat ćemo bakreno doba i nastanak mineralne vode. Na trećoj točki kod spomenika „Tri gracije” govorit će se o brončanom dobu i poveznici između razvoja turizma i punjenja mineralne vode u Radencima. Spomenik je postavljen povodom 100. obljetnice rada tvrtke Radenska. Na četvrtoj točki kod petanjske slatine bit će predstavljeno željezno doba, a istovremeno će posjetitelji moći upoznati ovaj jedinstveni izvor vode i njegovu okolicu.

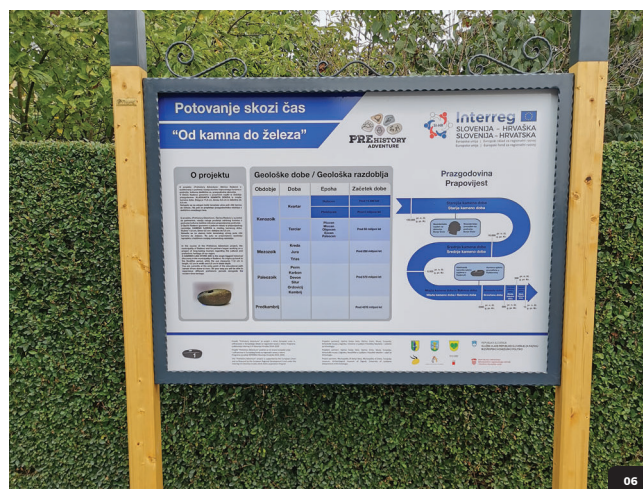
Kako bi razumijevanje sadržaja staze bilo jednostavnije i kako bi se olakšala orijentacija, pripremit ćemo prezentacijski prospekt. Izdat ćemo 4000 primjeraka na 4 jezika (SL, HR, EN, DE).

Organizirat ćemo potragu za skrivenim blagom koja će se odvijati tijekom prapovijesnog poligona za učenje te tematske staze „Od kamena do željeza”.

Zatim nastavljamo s tematskim radionicama. Provest ćemo još šest stručnih radionica za srednjoškolce na temu prapovijesnog oruđa.

Za osnovnoškolce ćemo pripremiti cjelodnevni događaj „Prapovijesni grad” koji će obuhvaćati četiri radionice na temu umjetnosti u prapovijesti, pod mentorstvom stručnog tima umjetničkih voditelja.

Projekt će biti završen pripremom cjelovitog turističkog proizvoda i po prvi put će biti organiziran izlet. Na partnerskom teritoriju povezat ćemo rupe u vremenu i druge zanimljive točke prapovijesti te time oblikovati novi prekogranični turistički proizvod. On će objedinjavati pet područja života naših prapovijesnih predaka: kako su radili, kako su živjeli, gdje su boravili, što su jeli i kakve su bile njihove navike.



## ARHEOLOŠKA DEDIŠČINA OBČINE RADENCI

Občina Radenci ima bogato kulturno dediščino. Med pomembnejša arheološka najdišča sodijo:

1. V Radencih je bila pri razkladanju gramoza, nakopanega v Mirovi gramoznici, najdena preluknjana kladivasta kamnita sekira iz sivo zelenega zrnatega kamna iz mlajše kamene dobe (4.000 let pred našim štetjem). Ima dolžino 11,8 cm, širino 4,5 cm in debelino 5,5 cm. Najdba se nahaja v Pokrajinskem muzeju v Mariboru pod inventarno številko 2916.

2. Spodnji Kocjan - Utrdba Atilov grad (evidenčna številka enote 941).

Z dvojnimi jarkom in nasipom (s sledovi palisad) utrjena vzpetina; morda utrdba (zatočišče) pred napadi Madžarov v 10. stoletju. Ljudsko izročilo govori o Atilovem grobu oziroma gradu. Zgodnji srednji vek, visoki srednji vek.

3. Park izvira iz druge polovice 19. stoletja. Leta 1833 je Karl Henn, takrat študent medicine, potoval mimo Radencev in kočijaž mu je pokazal slatinski vrelec. Po več kot tridesetih letih se je vrnil v Radence in na območju vrelca odkupil zemljišče. Začel je urejati okolico, izvrtal poskusne vrtine in leta 1869 zaježil prvi vrelec - Radenski vrelec - ter začel polniti steklenice mineralne vode. V naslednjih letih so zgradili številne objekte za polnilnico, gostilno, skladišča, ter stanovanjske objekte. Sočasno z gradnjo objektov so nastajale tudi zunanje ureditve z vrtovi. Na zgornji terasi je Karl Henn zasnoval parkovno ureditev, ki jo je zasadil s smrekami. To je območje današnjega Sončnega parka, ki je južni del Zdraviliškega parka Radenci. Po letu 1877, ko je umrl dr. Karl Henn, je vodenje prevzel njegov sin Roman. Nadaljevalo se je urejanje parkovnih površin in planiranje terena na območju zdraviliškega kompleksa. Kapela sv. Ane je po naročilu vdove Anne Henn bila zgrajena leta 1895 z neogotsko prečno ladjo in fasadnim zvonikom. Grobnica, ki je pod kapelico, pripada družini Willelsching, katere člani so dediči družine Henn. Kapelico pa krasi napis: NE NAM, GOSPOD, NE NAM TEMVEČ SVOJEMU IMENU PODELI SLAVO. TA HIŠA JE BILA POSVEČENA SV. ANI LETA 1895.

Zdraviliški kompleks se je razvijal na območju vrelcev, ob njem pa so nastajale geometrijsko zasnovane in dobro vzdrževane parkovne ureditve. V letih 1935 in 1936 je prišlo do večjih preurejanj znotraj zdraviliškega kompleksa in parkovne zasnove. Na zgornji terasi je bil urejen Sončni park, ki ga je uredila oblikovalka vrtov Ilse Fischerauer. Zasnovala je geometrijsko ureditev, ki je imela izrazito odprto zasnovo, s pogreznjenim parterjem in robno nameščenimi klopmi. Osrednji linearni motiv vzdolž glavne osi je poudarjal vodni element plitvega bazena, os pa se je zaključila v polkrogu s skalnjakom ter manjšim vodnim motivom na dvignjeni ploščadi. Ureditev se je navezala na stransko postavljen objekt nove Kavarnice ter smiselno povezala različne programe v parku. Sončni park Zdraviliškega parka Radenci je edina javna zasnova te oblikovalke vrtov. Območje severno od Sončnega parka je bilo kasneje zasajeno in urejeno brez posebne zasnove, medtem ko je bil prostor ob novozgrajenem javnem kopališču na zahodnem delu urejen ločeno.



## PROJEKTNE AKTIVNOSTI

Tematska učna pot »Od kamna do železa« bo umeščena v zavarovano območje naselbinske, vrtno arhitekturne dediščine Radenci – zdraviliški park. Obiskovalci se bodo seznanili s prazgodovino v povezavi z novejšo zgodovino v Radencih.

Prva točka – »Prazgodovinski plato«. Obiskovalec s pomočjo informacijske table, ki prikazuje geološke in prazgodovinske dobe ter časovnim trakom poglobi znanje o razvoju Zemlje. Na drugi točki pri zdravilnem vrelcu bomo spoznali bakreno dobo in nastanek mineralne vode. Na tretji točki pri spomeniku »Tri gracije« bo govora o bronasti dobi v povezavi z začetkom razvoja turizma in polnjenja mineralne vode v Radencih. Spomenik je bil postavljen v počastitev 100-te obletnice delovanja podjetja Radenska. Na četrti točki ob petanjskem vrelcu bo predstavljena železna doba, hkrati pa se bodo obiskovalci seznanili z edinstvenim izvirov vode in njeno okolico.

Za lažje razumevanje vsebine poti in lažjo orientacijo bomo pripravili predstavitevno zloženko. Izdali bomo 4.000 komadov v 4 jezikih (SLO, HR, AN, NE).

Organizirali bomo iskanje skritega zaklada, ki se bo odvijalo med prazgodovinskim učnim poligonom, ter tematsko potjo » Od kamna do železa«.

Nadaljevali bomo z izvajanjem tematskih delavnic. Izvedli bomo še 6 strokovnih delavnic za srednješolce na temo prazgodovinskega orodja.

Za osnovnošolce bomo izvedli še celodnevni dogodek »Prazgodovinsko mesto«, ki bo zajemal 4 delavnice na temo umetnosti v prazgodovini pod mentorstvom strokovne ekipe umetniških vodij.

Projekt bomo zaključili s pripravo integralnega turističnega produkta in pilotno izvedbo izleta. Povezali bomo urejene časovne luknje in druge zanimive prazgodovinske točke na partnerskem območju ter oblikovali nov čezmejni turistični produkt. Združeval bo 5 področij življenja naših prazgodovinskih prednikov: kako so delali, kako so živeli, kje so bivali, kaj so jedli in kakšne navade so imeli.





## CULTURAL HERITAGE OF RADENCI

Radenci Municipality is proud of its rich cultural heritage. The most important archaeological sites are the following:

1. During the unloading of gravel excavated in the Mirova Gramoznica gravel pit in Radenci, a pierced hammer axe of grey-green granular stone from the Late Stone Age (4000 BC) was found. It is 11.8 cm long, 4.5 cm wide and 5.5 cm thick. The finding is preserved at the Regional Museum in Maribor under inventory number 2916.

2. Spodnji Kocjan—Attila's Castle (unit registry number 941)

The elevation is fixed by a double ditch and an embankment (with traces of palisades); it is possible that it was also a fortress (shelter) for protection against the attack of Hungarians in the 10th century. Local folk stories mention Attila's grave, i.e. castle. Early Middle Ages, High Middle Ages.

3. The park was built in the second half of the 19th century. In 1833, Karl Henn, a medical student at the time, was travelling near Radenci when his coachman showed him the mineral spring. After more than thirty years, he returned to Radenci and bought the land around the spring. He began to design the landscape, dug several test wells, and in 1869, dammed the first spring, the Radenski Spring, and began filling bottles with mineral water. In the following years, numerous facilities were built for the bottling plant, inn, warehouses and residential buildings. As the facilities were built, so were the gardens outside designed. It was on the upper terrace that Carl Henn designed the park planted with spruce. This is the location of today's Sun Park, which forms the southern part of the Radenci Thermal Water Park. After the death of Dr Karl Henn in 1877, his son Roman took over the management of the park. Park landscaping and terrain planning continued in the area of the health resort. St. Anne's Chapel was built in 1895 following a commission by widow Anne Henn, with a Neo-Gothic transverse nave and a facade bell tower. The tomb beneath the chapel belongs to the Willeltsching family, descendants of the Henn family. The chapel is adorned with the following inscription: NOT UNTO US, O LORD, NOT UNTO US, BUT UNTO THY NAME GIVE GLORY. THIS HOUSE WAS DEDICATED TO ST. ANNE IN 1895.

A health resort was developed in the area around the spring, with well-maintained garden decorations of geometric design next to it, in the park. In 1935 and 1936, the health resort underwent major works, along with the design of the park. On the upper terrace, the Sun Park was designed by the landscape designer Fischerauer. She was the one who came up with its geometric and extremely open design with a lowered parterre and benches arranged along the edge. The central linear motif along the main axis was emphasized by the water element of a shallow basin, and the axis ended in a semicircle with a rock garden and a smaller water motif on a raised platform. The garden was connected with a new cafe facility constructed on its flank, meaningfully connecting various programs in the park. The Sun Park of the Radenci Thermal Water Park is the only public design of this landscape designer. The area north of Sun Park was later planted and landscaped without following any special design, while the area adjacent to the newly constructed public bath in the west was specially designed.



## PROJECT ACTIVITIES

As part of the project, Radenci Municipality conducted numerous activities related to the archaeological site.

Thematic workshops for children about prehistoric faces have been organized, with books on prehistory, a prehistoric timeline workshop and a sculpture workshop. The plateau in front of the post office has been renovated with a new base of asphalt and stone, an information panel with basic information about the project has been installed, and a fountain and an information monument with a QR code where visitors will get all the necessary information about the project have been set up. The plateau has been equipped with a prehistoric interpretive and educational training ground that presents different periods of prehistory in an innovative and fun way. This training ground is the starting point of the educational trail “From Stone to Iron”. The plateau has also been equipped with a timeline showing the prehistoric periods in the form of stone seats. Each stone represents one prehistoric period.

The thematic educational trail “From Stone to Iron” will be listed as a protected area of landscape and architectural heritage of Radenci – a thermal water park. Visitors will discover the link between prehistory and the recent history of Radenci.

The first point: “The Prehistoric Plateau”. An information panel showing geological periods and prehistoric periods and timelines will help visitors broaden their knowledge of Earth’s development. The second point by the mineral spring will introduce us to the Eneolithic period and the formation of mineral water. The third point by the “Three Graces” monument will provide information about the Bronze Age and the link between tourism development and mineral water filling in Radenci. This monument was erected to celebrate the 100th anniversary of the company Radenska. The fourth point by the Petanjska Slatina spring will present the Iron Age, and at the same time, visitors will be able to get to know this unique water spring and its surroundings. To make the content of the trail easier to understand and to facilitate orientation, a presentation leaflet will be prepared. It will be published in 4000 copies on 4 languages (SL, HR, EN, DE).

A treasure hunt will be organized, starting from the prehistoric educational training ground and continuing along the thematic trail “From Stone to Iron”.

We will also continue organizing thematic workshops. We will conduct six more professional workshops for high school students about prehistoric tools. As far as elementary school students are concerned, we will prepare an all-day event called “The Prehistoric City”, which will include four workshops about art in prehistory, under the mentorship of a team of art experts.

The project will be completed with the preparation of a complete tourism product and an excursion will be organized for the first time. In the partner territory, we will connect the gaps in time and other interesting points in prehistory, thus forming a new cross-border tourism product. It will unite the five thematic areas of life of our prehistoric ancestors: how they worked, how they lived, where they lived, what they ate and what their habits were.

## POPIS FOTOGRAFIJA

### SEZNAM FOTOGRAFIJA

#### LIST OF PHOTOGRAPHS

01. Kamena sjekira iz Radenaca / Kamnita sekira iz Radencev/ Stone axe from Radenci. Foto/ Photo: Općina Radenci/ Občina Radenci/ Municipality of Radenci

02. Tvrđava Atilov grad (Spodnji Kocjan) / Utrdba Atilov grad (Spodnji Kocjan) / Attila's Castle (Spodnji Kocjan). Foto/ Photo: Općina Radenci/ Občina Radenci/ Municipality of Radenci

03. Panorama Radenaca / Panorama Radencev/ The panorama of Radenci Foto: gvaš Gustava Simona iz tridesetih godina dvadesetoga stoljeća / gvaš Gustava Simon iz tridesetih let dvajsetega stoletja/ Gustav Simon's gouache from the thirties of the 20th century

04. Kapela Sv. Ane / Kapela sv. Ane/ St. Anne's Chapel. Foto/ Photo: Općina Radenci/ Občina Radenci/ Municipality of Radenci

05. Kapela Sv. Ane / Kapela Sv. Ane/ St. Anne's Chapel. Foto/ Photo: Općina Radenci/ Občina Radenci/ Municipality of Radenci

06. Tematska edukativna staza „Od kamena do željeza” / Tematska učna pot »Od kamna do železa«, Educational route „From stone to Iron“. Foto/ Photo: Općina Radenci/ Občina Radenci/ Municipality of Radenci

07: Kamena sjekira iz Radenaca / Kamnita sekira iz Radencev / Stone axe from Radenci. Foto/ Photo: Općina Radenci/ Občina Radenci/ Municipality of Radenci

08: Kamena sjekira iz Radenaca / Kamnita sekira iz Radencev / Stone axe from Radenci. Foto/ Photo: Općina Radenci/ Občina Radenci/ Municipality of Radenci

09: Ljekoviti izvor/ Zdravilni vrelec / Mineral spring. Foto/ Photo: Općina Radenci/ Občina Radenci/ Municipality of Radenci

10: Tri gracije / Tri gracije / The Three Graces. Foto/ Photo: Općina Radenci/ Občina Radenci/ Municipality of Radenci

11: Petanjska slatina / Petanjski vrelec / Petanjska Slatina spring. Foto/ Photo: Općina Radenci/ Občina Radenci/ Municipality of Radenci

12: Vremenska lenta- pretpovijesni plato / Časovni trak – prazgodovski plato /Timeline- prehistoric plateau. Foto/ Photo: Općina Radenci/ Občina Radenci/ Municipality of Radenci





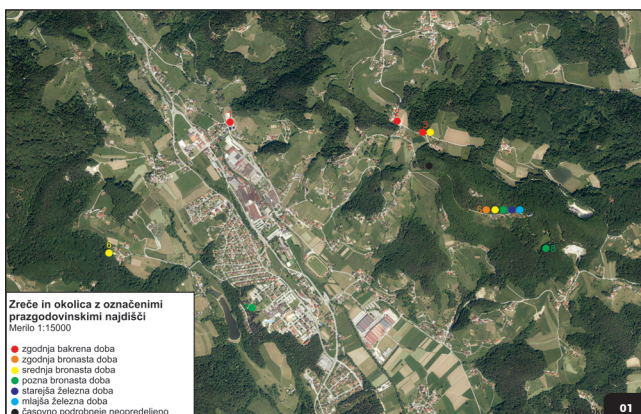
# PREHISTORY ADVENTURE





SVEUČILIŠTE U LJUBLJANI, FILOZOFSKI FAKULTET, ODSJEK ZA ARHEOLOGIJU  
UNIVERZA V LJUBLJANI, FILOZOFSKA FAKULTETA, ODDELEK ZA ARHEOLOGIJU  
UNIVERSITY OF LJUBLJANA, FACULTY OF ARTS, DEPARTMENT OF ARCHAEOLOGY

PROJEKTI PARTNERI  
PROJEKTI PARTNERJI  
PROJECT PARTNERS



## ARHEOLOŠKA BAŠTINA OPĆINE ZREČE

Područje općine Zreče posebno obiluje tragovima prapovijesnog naseljavanja i djelatnosti prapovijesnih stanovnika koji su se u te krajeve uz gornji tok Dravinje odlučili nastaniti još u ranom bakrenom dobu (4400. – 4000. pr. n. e.). Tragovi naseljavanja iz tog doba otkriveni su u nizini, u selu Zgornje Zreče prilikom gradnje kuće (točka 1.), ali i u okolnim brdima, točnije na Brezju pri Oplotnici, na današnjim imanjima Zimrajha (točka 2.) i Podgraškova (točka 3.). U blizini, južno, podno ruševina srednjovjekovnog dvorca Freudenberg, tijekom sadnje voćaka pronađena je i plosnata kamena sjekira (točka 4.), a negdje u Zreču i kameno dljeto.

U blizini naseobine iz bakrenog doba nad dolinom se uzdiže najvažnije prapovijesno, ali i rimsko nalazište Brinjeva gora (točka 5.) koje je između 1953. i 1963. godine istražio Stanko Pahič iz Regionalnog muzeja Maribor. Rijetke krhotine zemljanog posuđa pokazuju da je ta zanimljiva planina s dva vrha, na kojima su danas dvije crkve, prvi puta naseljena već u razdoblju ranog brončanog doba (19. st. – 16. st. pr. n. e.). I o naselju iz srednjeg brončanog doba (16. – 13. st. pr. n. e.) svjedoče tek pojedini komadići keramike, a o tadašnjem stanovništvu puno više govori mjesto njihovog posljednjeg počinka na Brezju (točka 3.), na lokaciji nekadašnje naseobine iz bakrenog doba. Tamo je otkriven zemljani humak koji je prekrivao pet skeletnih grobova. U jednom od grobova pronađene su i dvije lijepo ukrašene brončane igle s kojima je pokojnica, koja je u trenutku smrti imala oko 20 godina, tijekom života pričvršćivala svoju odjeću. Tragovi naseljavanja iz srednjeg brončanog doba pronađeni su i u Pavlakovoj jami (točka 6.) zapadno od Zreča, a u Novoj Dobravi u probnim su iskopinama 2007. otkriveni tragovi nešto mlađeg naseljavanja iz kasnog brončanog doba (točka 7.).

U kasnom brončanom dobu (12. st. – 8. st. pr. n. e.) naseobina na Brinjevoj gori doživjela je svoj procvat. Ona će ostati naseljena i u razdoblju kasnijeg željeznog doba, pa sve do sredine 6. stoljeća pr. n. e. kada je napuštena, kao i mnoge druge podravske naseobine. U tom vremenskom okviru na naseobini možemo prepoznati više faza naseljavanja, odnosno gradnje.

Istočno od naseobine, kod Gračiča (točka 8.), otkriveno je i groblje iz kasnog brončanog doba. U to su vrijeme mrtve spaljivali i njihov pepeo stavljali u zemljane posude tj. urne. U grob su im još dodavali dijelove odjeće kao što su igle za pričvršćivanje odjeće i nakit te različito keramičko posuđe koje je najvjerojatnije sadržavalo hranu i piće.

Naseobina je ponovno nastanjena krajem mlađeg željeznog doba (2. st. pr. n. e. – kraj 1. st. pr. n. e.), na što ukazuju pojedini nalazi. Dolaskom Rimljana koji označava kraj prapovijesti naseobina je ponovno napuštena.



## PROJEKTNE AKTIVNOSTI

U sklopu projektnih aktivnosti na području Općine Zreče želimo nastaviti s istraživanjem Brinjeve gore tj. unaprijediti ga novim metodama. U tu svrhu provedena su geofizička istraživanja popraćena arheološkim radionicama (posjet povijesnom lončaru, kamen kao sirovina za izradu korisnih predmeta u prapovijesti, metalurgija kao izvor bogatstva prapovijesnih zajednica te hrana i piće u prapovijesti) i arheološki kamp.

Već izvodimo opsežan edukativan paket radionica (sadnja starih usjeva, obrada starih usjeva u poluproizvode, radionica za kuhare itd.) na temu zelenog turizma i prenošenja znanja na lokalne ponuditelje u cijelom prekograničnom području.

Postojeću robnu marku „Okusi Rogle” nadopunjujemo novim pomno osmišljenim prapovijesnim kulinarskim proizvodom „Okus prapovijesnog Zreča”. Pripremamo i koncept autentičnog prapovijesnog suvenira.

Rezultate projekta predstaviti ćemo u prospektu te na pločama koje označavaju arheološku stazu.

Posebno se veselimo prapovijesnom kinu koje uređujemo u višenamjenskoj dvorani u Zreču. U tu smo svrhu nabavili novi projektor, novo ozvučenje i svjetlosne efekte. Dvoranu ćemo opremiti i edukativnim plakatima. Pravo prapovijesno kino zaživjet će prikazivanjem animiranog i dokumentarnog filma na temu prapovijesne avanture u Zreču.





## ARHEOLOŠKA DEDIŠČINA OBČINE ZREČE

Območje občine Zreče je še posebej bogato s sledovi prazgodovinske poselitve in dejavnosti prazgodovinskih prebivalcev, ki so si te kraje ob zgornjem toku Dravinje za svoj dom izbrali že v zgodnji bakreni dobi (4.400–4.000 pr. n. š.). Ostanke poselitve iz tega časa so bili odkriti v nižini, v Zgornjih Zrečah pri gradnji hiše (točka 1), pa tudi v okoliških hribih, natančneje v Brezju pri Oplotnici, pri današnjih domačijah Zimrajhovich (točka 2) in Podgraških (točka 3). V bližini, južno pod razvalinami srednjeveškega gradu Freudenberg, je bila med sajenjem sadnega drevja najdena tudi ploščata kamnita sekira (točka 4), nekje v Zrečah pa tudi kamnito dleto.

V bližini bakrenodobne naselbine se nad dolino dviga najpomembnejše prazgodovinsko, pa tudi rimskodobno, najdišče Brinjeva gora (točka 5), ki ga je med leti 1953 in 1963 raziskal Stanko Pahič iz Pokrajinskega muzeja Maribor. Redki odlomljeni kosi lončenine kažejo, da je bil ta zanimiv hrib z dvema vrhovoma, kjer danes stojita dve cerkvi, prvič poseljen že v obdobju zgodnje bronaste dobe (19. stol.–16. stol. pr. n. š.). Tudi obdobje srednje bronaste dobe (16.–13. stol. pr. n. š.) je na naselbini izpričano le z posameznimi drobci lončenine, o takratnih prebivalcih pa dosti glasneje govori kraj njihovega zadnjega počitka v Brezju (točka 3), na mestu nekdanje bakrenodobne naselbine. Tam je bila odkrita zemljena gomila, ki je prekrivala 5 skeletnih grobov. V enem izmed grobov sta bili najdeni tudi dve lepo okrašeni bronasti igli, s katerimi si je pokojnica, ki je bila v času smrti stara okoli 20 let, za časa življenja spenjala svoja oblačila. Sledovi poselitve iz srednje bronaste dobe so bili najdeni tudi v Pavlakovi jami (točka 6) zahodno od Zreč, v Novi Dobravi pa so bili s testnimi izkopi leta 2007 ugotovljeni sledovi nekoliko mlajše, poznobronastodobne poselitve (točka 7).

V pozni bronasti dobi (12. stol.–8. stol. pr. n. š.) je naselbina na Brinjevi gori doživela svoj razcvet. Poseljena je ostala tudi v obdobju starejše železne dobe, vse do sredine 6. stol. pr. n. š., ko je, podobno kot še marsikatera druga podravska naselbina, bila opuščena. V tem časovnem okviru lahko v naselbini prepoznamo več poselitenih oz. gradbenih faz.

Vzhodno od naselbine, pri Gračiču (točka 8), je bilo odkrito tudi grobišče iz pozne bronaste dobe. V tistem času so umrle sežigali in njihov pepel nasuli v lončene posode oz. žare. V grob so jim pridali tudi dele nože, kot so igle za spenjanje oblačil in nakit, ter različne keramične posode, ki so najverjetneje vsebovale hrano in pijačo.

Naselbina je bila ponovno obljudena konec mlajše železne dobe (2. stol. pr. n. š.–konec 1. stol. pr. n. š.), na kar nakazujejo posamezne najdbe. S prihodom Rimljanov, ki označuje tudi konec prazgodovine, je bila ponovno opuščena.



## PROJEKTNE AKTIVNOSTI

V sklopu projektnih aktivnosti na območju občine Zreče želimo nadaljevati z raziskovanjem Brinjeve gore oz. projekt nadgraditi z novimi metodami. V ta namen so bile izvedene geofizikalne raziskave, katerim sledijo arheološke delavnice (obisk pri zgodovinskem lončarju, kamen kot surovina za izdelovanje uporabnih predmetov v prazgodovini, metalurgija kot vir bogastva prazgodovinskih skupnosti ter hrana in pijača v prazgodovini) in arheološki tabor.

Na temo zelenega turizma ter prenosa znanja na lokalne ponudnike celotnega čezmejnega območja že izvajamo obsežen izobraževalni paket delavnic (sejanje starih posevkov, predelava starih posevkov v polizdelke, delavnica za kuharje ...).

Obstoječo blagovno znamko »Okusi Rogle« dopolnjujemo z izdelano zasnovo novega prazgodovinskega kulinaričnega produkta »Okus prazgodovinskih Zreč«. Pripravljamo tudi idejno zasnovo avtentičnega prazgodovinskega spominka.

Rezultate projekta bomo predstavili v predstavitveni zloženki in na tablah, ki označujejo arheološko pot.

Zlasti pa se veselimo prazgodovinskega kina, ki ga urejamo v večnamenski dvorani v Zrečah. V ta namen smo pridobili nov projektor, novo ozvočenje in svetlobne efekte. Dvorano bomo opremili tudi s predstavitvenimi plakati. Pravi prazgodovinski kino pa bo zaživel s predvajanjem animiranega filma in dokumentarnega filma na temo prazgodovinske avanture po Zrečah.



## ARCHAEOLOGICAL HERITAGE OF ZREČE

The area of the Zreče Municipality is especially rich in traces of prehistoric settlements and activities of prehistoric inhabitants who decided to settle in these regions along the upper course of the Dravinja River as early as the Early Eneolithic (4400–4000 BC). Traces of settlement from that period have been discovered in the lowlands, in the village of Zgornje Zreče during the construction of a house (item 1), but also in the surrounding hills, to be exact, in Brezje pri Oplotnici, on today's estates Zimrajh (item 2) and Podgrašek (item 3). Nearby, on the south, at the foot of the ruins of the medieval Freudenberg Castle, a flat stone axe (item 4) was found during the planting of fruit trees, and somewhere in Zreče a stone chisel.

In the vicinity of the Eneolithic settlement, the most important prehistoric but also Roman-era site of Brinjeva Gora (item 5) rises above the valley, explored by Stanko Pahič of the Maribor Regional Museum between 1953 and 1963. Rare fragments of earthenware show that this interesting mountain with two peaks, on which two churches stand today, was first inhabited as early as the Early Bronze Age (19th–16th century BC). The settlement from the Middle Bronze Age (16th–13th century BC) is evidenced only by some pieces of pottery, while much more information about the then population can be obtained at their last resting place on Brezje (item 3), at the location of the former Eneolithic-era settlement. An earthen mound was discovered there, covering five skeletal graves. In one of the graves, two beautifully decorated bronze needles have also been found, which the deceased, who was around 20 years old at the time of her death, used to fasten her clothes throughout her life. Traces of settlement from the Middle Bronze Age have also been found in Pavlak's Cave (item 6) west of Zreče, and in Nova Dobrava, traces of a slightly younger settlement from the Late Bronze Age (item 7) were discovered during trial trenching in 2007.

In the Late Bronze Age (12th–8th century BC), the settlement on Brinjeva Gora flourished. It had remained inhabited even during the Late Iron Age, until the mid-6th century BC, when it was abandoned, just like many other settlements in Podravina. In this time frame, several phases of settlement or construction can be identified on the settlement.

East of the settlement, near Gračič (idem 8), a cemetery from the Late Bronze Age was discovered. At that time, the dead were cremated, and their ashes were placed in clay vessels, i.e. urns. Clothing items such as needles for fastening clothes and jewellery were also added to their graves, as well as various ceramic dishes that most likely contained food and drink.

The settlement was again settled at the end of the Early Iron Age (2nd century BC – end of 1st century BC), as indicated by some findings. With the arrival of the Romans, marking the end of prehistoric times, the settlement was abandoned again.



## PROJECT ACTIVITIES

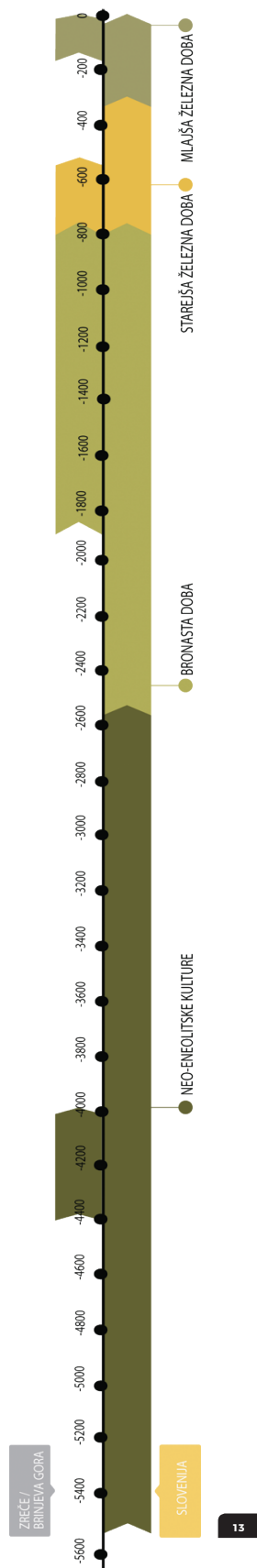
As part of the project activities in the area of Zreče Municipality, we would like to continue exploring Brinjeva Gora, i.e. improve our research with new methods. To that end, geophysical research was carried out, followed by archaeological workshops (a visit to a historic potter, stone as a raw material for making useful objects in prehistoric times, metallurgy as a source of wealth for prehistoric communities, and food and drink in prehistoric times) and an archaeology camp was organized.

We are already organizing an extensive package of educational workshops (planting old crops, processing old crops into semi-finished products, workshops for cooks, etc.) on the topic of green tourism and sharing knowledge with the local providers throughout the cross-border region.

We have complemented the existing brand “Tastes of Rogla” with a new carefully designed prehistoric culinary product “Taste of Prehistoric Zreče”. A concept of an authentic prehistoric souvenir is also being prepared.

The results of the project will be presented in a prospectus and on panels marking the archaeological trail.

We are especially looking forward to the prehistoric cinema that we are designing in the multipurpose hall in Zreče. To this end, we have acquired a new projector, new sound system and light effects. The hall will also be equipped with educational posters. A real prehistoric cinema will come to life by showing an animated and documentary film on the subject of prehistoric adventure in Zreče.



## POPIS FOTOGRAFIJA

### SEZNAM FOTOGRAFIJA

#### LIST OF PHOTOGRAPHS

01.: Karta prapovijesnih arheoloških nalazišta u okolici Zreča / Načrt prazgodovinskih arheoloških najdišč v okolici Zreč / A map of the pre-historic archaeological sites in the Zreče area. Karta/Načrt/ Map: M. Omahen

02.: Ostanke naseljavanja iz bakrenog doba, točnije jama uklesana u stijenu kod imanja Zimrajh / Ostanke bakrenodobne poselitve, natančnije v skalo vsekana jama, pri domačiji Zimrajh 7 The remains of the Eneolithic settlement, more precisely, a pit carved into the rock at the Zimrajh estate. Foto/Photo: Fotoarheiv Pokrajinskog muzeja Maribor/ Fotoarhiv Pokrajinskega muzeja Maribor / Photo archive of the Regional Museum Maribor

03.: Pogled na arheološko nalazište Brinjeva gora / Pogled na arheološko najdišče Brinjeva gor / A view of the archaeological site at Brinjeva Gora. Foto/ Photo: Fotoarhiv Općine Zreče / Fotoarhiv Obćine Zreče/ Photo archive of the Zreče Municipality

04.: Humak iz srednjeg brončanog doba na Brezju tijekom iskapanja / Gomila iz srednje bronaste dobe v Brezju med izkopavanji / Mound from the Middle Bronze Age on Brezje during excavation. Foto/Photo: Fotoarheiv Pokrajinskog muzeja Maribor/ Fotoarhiv Pokrajinskega muzeja Maribor / Photo archive of the Regional Museum Maribor

05.: Ulaz u Pavlakovu jamu / Vhod v Pavlakovo jamo / Entrance into Pavlak's Cave Foto/ Photo: Fotoarhiv Općine Zreče / Fotoarhiv Obćine Zreče/ Photo archive of the Zreče Municipality

06.: Iskapanje u naseobini na Brinjevoj gori 1960. godine / Izkopavanja na naselbini na Brinjevi gori leta 1960 Excavations of the settlement on Brinjeva Gora in 1960. Foto/Photo: Fotoarheiv Pokrajinskog muzeja Maribor/ Fotoarhiv Pokrajinskega muzeja Maribor / Photo archive of the Regional Museum Maribor

07.: Pougljenjeno drvo u prapovijesnoj naseobini na Brinjevoj gori u iskopini iz 1958 / Zoglenela bruna v prazgodovinski naselbini na Brinjevi gori v izkopu iz leta 1958 / Charred wood in a prehistoric settlement on Brinjeva Gora in a 1958 excavation. Foto/Photo: Fotoarheiv Pokrajinskog muzeja Maribor/ Fotoarhiv Pokrajinskega muzeja Maribor / Photo archive of the Regional Museum Maribor

08.: Posude s groblja na Gračiču / Posode z grobišča na Gračiču / Vessels from the Gračič cemetery. Foto/Photo: Fotoarheiv Pokrajinskog muzeja Maribor/ Fotoarhiv Pokrajinskega muzeja Maribor / Photo archive of the Regional Museum Maribor

09.: Rogla. Foto/Photo: Općina Zreče / Obćina Zreče /Municipality of Zreče

10.: Rogla, Put među krošnjama / Rogla, Pot med krošnjami / A path among the trees. Foto/Photo: Općina Zreče / Obćina Zreče /Municipality of Zreče

11.: Rogla, zimska panorama /Rogla, zimska panorama /Rogla, winter panorama. Foto/Photo: Općina Zreče / Obćina Zreče /Municipality of Zreče

12.: Zreče, Forma viva Unior / Zreče, Forma viva Unior / Zreče, Forma viva Unior. Foto/Photo: Općina Zreče / Obćina Zreče /Municipality of Zreče

13.: Vremenska crta / Časovni trak / Timeline





# PREHISTORY ADVENTURE









## ARHEOLOŠKA BAŠTINA U MUZEJU TUROPOLJA

Arheološka baština turopoljskog kraja u Muzeju Turopolja predstavljena je kroz cjeline: Svakodnevni život, Uljepšavanje svakodnevnog, Staklo i Keramika. Uz kronološki, primijenjen je i tematski pristup. Unutar svake teme zajedno su izloženi predmeti iste ili slične namjene, ali iz različitih povijesnih razdoblja, od prapovijesti do novog vijeka. Utilitarni, ukrasni, statusni ili simbolični, svi ti predmeti, iako izvan svog životnog konteksta, predočuju svestremeni ljudski duh, istu srž postojanja, jer „muzeji se trebaju baviti ljudima i njihovim iskustvima (Barry Lord).

Svakodnevni život u prapovijesnom razdoblju dočaravaju koštane i kamene alatke te metalni i keramički predmeti pronađeni na lokaciji Gradišće u Starom Čiču. Višeslojno naselje u Starom Čiču, debljine kulturnog sloja oko 3,5 m, tisućama je godina bilo kontinuirano nastanjivano: od razdoblja srednjeg neolitika, eneolitika te kroz čitavo razdoblje brončanodobnih kultura sve do kasno-brončanodobne grupe Velika Gorica, s vjerojatnim trajanjem i tijekom starijeg i mlađeg željeznog doba. Lokalitet je istraživao u razdoblju od 1982. do 1986. godine, a istraživanja su provedena pod vodstvom Muzeja Turopolja u Velikog Gorici i Arheološkog zavoda Filozofskog fakulteta u Zagrebu. Gradišće se nalazi na položaju usred Turopolja, u ravnici, no povišeno je otprilike 2 – 3 metra od razine okolnog terena, a taj izdignuti položaj djelomično omeđuje tok potoka Siget.

Razdoblje Rimskog Carstva najopsežnije je predstavljeno keramičkim i staklenim posudama, ali i primjercima kovanog novca te ostalim raznovrsnim predmetima. Sustavna arheološka istraživanja rimskog grada Andautonije u Šćitarjevu provode se već duže vrijeme i velika većina antičkog materijala u zbirci potječe s tog lokaliteta. Manje je poznato da Šćitarjevo predstavlja višeslojno arheološko nalazište. Ispod rimskoga grada otkriven je prapovijesni sloj (brončanodobna keramika), a neposredno na njegovim ruševinama srednjovjekovni i novovjekovni horizont. Nalazi iz rimskog vremena otkriveni su, između ostaloga, i u Turopoljskom lugu (istraživanja 1981 – 1983. god.). Na ulomcima keramičke zdjele iz 2. st. sačuvan je ukras u obliku reljefnog prikaza životinja i ljudi u vinogradu, ukras koji oslikava jednu davnu dionizijsku scenu na prostoru današnjeg Turopolja.

Arheološkim istraživanjima (2000. – 2002., 2003. i 2005. god.) ispod današnjeg starog grada Lukavca potvrđeno je postojanje drvenog „wasserburga“ iz 15 – 17. st., sagrađenog u svrhu obrane od Turaka. Nad njegovim je ostacima u 18. st. sagrađen novi zidani grad, jedan od simbola Turopolja.



## PROJEKTNE AKTIVNOSTI

U sklopu projekta „Prehistory Adventure Muzej Turopolja postavio je izložbu „Život na vodi – brončano doba Turopolja, koja se temelji na rezultatima arheoloških istraživanja nekoliko brončanodobnih nalazišta u Turopolju. Izložba „Život na vodi – brončano doba Turopolja postavljena je s ciljem da široj javnosti na edukativan način prezentira značaj lokalne arheološke baštine. U pozadini izložbe postavljene su značajke i vizura krajolika Turopolja, dok je u prvi plan postavljen čovjek i ljudska prilagodba uvjetima života u močvarnom krajoliku tijekom osobito značajnog razdoblja ljudske prošlosti, brončanog doba. Poseban naglasak stavljen je na grobne priloge koji potječu s nekropole Visoki brijeg u Velikoj Gorici, jer je na temelju tih nalaza arheologinja Ksenija Vinski Gasparini 1983. godine definirala kulturnu grupu Velika Gorica kulture polja sa žarama.

Arheološko nalazište na položaju Visoki brijeg otkriveno je prilikom vađenja šljunka u Velikoj Gorici još početkom 20. st. Tada je otkriveno groblje s preko šezdeset grobova s bogatim priložima, keramičkim posudama, brončanim nakitom, oruđem i oružjem. Prema tipološkim karakteristikama grobnih priloga i nošnje groblje se datira u kasno brončano doba (11. – 9. st. pr. n. e.).

Istraživanjima je otkriveno preko 296 predmeta od kojih većina pripada brončanom nakitu i dijelovima nošnje (narukvice, ogrlice, igle, fibule, vitice za kosu), a analizom sastava grobnih priloga stečen je uvid u kulturološku pripadnost, dijelove nošnje, tradiciju i običaje, a djelomično i u njihovu društvenu strukturu. Posebice se mogu istaknuti karakteristična igla kao dio muške nošnje te vitica za kosu napravljena od brončane žice kao karakterističan nalaz iz grobova u kojima su bile sahranjene žene. U ženskim se grobovima također nalaze i brončane narukvice, ogrlice, manji nož te kopče za odjeću načinjene od žice. U muškim grobovima pronađene su brončane britve, ali i oružje poput bojnih sjekira i noževa. Svojim bogatstvom izdvaja se grob ratnika pokopanog s nošnjom te bogato opremljenog setom raskošno ukrašenog oružja (mač, koplje, sjekira i nož), čime se jasno isticala moć pokojnika. Zanimljivo je da je u grobu ratnika pronađen i set kolutastih utega za tkalački stan i nekoliko pršljenova za pređenje niti, stoga se pretpostavlja da je riječ o dvojnog grobu u kojemu je osim ratnika bila sahranjena i ženska osoba.

U ostalim grobovima također je pronađen znatan broj keramičkih predmeta koji su služili za pređenje niti i tkanje, poput utega za tkalački stan i pršljenova ručnog vretena, a u gotovo svakom grobu nalazila se i urna s rupom na bočnoj strani. Bogatstvo priloga pronađenih u grobovima i osobitost pogrebnog običaja koja se ogleda u posebno oblikovanim „urnama s rupama uvrštava ovu nekropolu u red vrlo značajnih lokaliteta nizinskog tipa s kraja brončanog doba. Osim toga, pojedini predmeti, kao i njihove stilske karakteristike, ukazuju i na jedinstveni izričaj unutar snažnog regionalnog karaktera izniklog iz unosne komunikacije sa širom regijom te svijest o vlastitom kulturnom identitetu.

Uz izložbu se tijekom projekta održavaju predavanja i radionice. Edukativno-popularne radionice na temu modeliranja posuda u glini imat će naglasak na rekonstrukciji tehnika izrade posuda tijekom brončanog doba. Praktični dio radionica biti će popraćen stručno-popularnim predavanjima. Sadržaj radionica prilagođen je školskom uzrastu te široj zainteresiranoj javnosti. Jednako tako, muzej planira nabavu info kioska za vanjsku upotrebu te interaktivnog monitora koji će biti dostupan posjetiteljima prije nego uđu u objekt, ali i u vrijeme kada je muzej zatvoren. Muzej će biti opremljen i opremom za proširenu stvarnost koja omogućuje korisniku pregled sadržaja koji se ne vide u postavu, a izuzetno su atraktivni i inspirirajući te na taj način približavaju i populariziraju kulturnu baštinu posjetiteljima.



## ARHEOLOŠKA DEDIŠČINA V MUZEJU TUROPOLJA

Arheološka dediščina turopoljskega območja je v celoti predstavljena v Muzeju Turopolja: Vsakodnevno življenje, polepšanje vsakdana, steklo in keramika in to s kronološkim in tematskim pristopom. Znotraj vsake teme so razstavljeni predmeti istega ali podobnega namena, vendar iz različnih zgodovinskih obdobj, od prazgodovine do novega stoletja. Uporabni, okrasni, statusni ali simbolični, vsi ti predmeti, čeprav izven njihovega življenjskega konteksta, predstavljajo sodobni človeški duh in enako jedro obstoja, saj se »morajo muzeji ukvarjati z ljudmi in njihovimi izkušnjami« (Barry Lord).

O vsakdanjem življenju v prazgodovinskem obdobju pričajo orodja iz kosti in kamna ter kovinski in keramični predmeti, najdeni na najdišču v Stari Gradiški. Večplastno naselje v Starem Čiču s kulturno debelino približno 3,5 m je bilo tisoče let neprestano poseljeno. Od obdobja srednjega neolitika, eneolitika in skozi celotno bronasto dobo vse do pozno bronaste dobe skupine Velika Gorica, kar najverjetneje zajema tudi starejšo in mlado železno dobo. Nahajališče so raziskali med letoma 1982 in 1986, raziskave pa so potekale pod vodstvom Muzeja Turopolja v Veliki Gorici in Arheološkega zavoda Filozofske fakultete v Zagrebu. Naselje je na položaju sredi Turopolja, v ravnici, vendar je približno 2–3 metra nad nivojem okoliškega terena, ta dvignjen položaj pa delno omejuje pretok potoka Siget.

Obdobje rimskega cesarstva najbolj obsežno predstavljajo keramične in steklene posode, pa tudi primerki kovanega denarja in drugi različni predmeti. Sistematične arheološke raziskave rimskega mesta Andautonija v mestu Šćitarjevo že dolgo potekajo, velika večina antičnega gradiva v zbirki pa izvira s tega najdišča. Manj znano je, da Šćitarjevo predstavlja večplastno arheološko najdišče. Pod rimskim mestom je bila odkrita prazgodovinska plast (keramika iz bronaste dobe), neposredno na njegovih ruševinah pa srednjeveško in moderno obzorje. Najdbe iz rimskih časov so med drugim odkrili v Turopoljskem Lugu (raziskave med letoma 1981–1983). Na odlomljenih kosih keramične posode iz 2. stoletja je ohranjen okras v obliki reliefne upodobitve živali in ljudi v vinogradu, okras, ki prikazuje starodavni prizor na območju današnjega Turopolja.

Arheološke raziskave (med letoma 2000–2002 in leta 2003 ter 2005) pod današnjim starim mestom Lukavac so potrdile obstoj lesenega »wasserburga« iz 15.–17. stoletja, zgrajenega za obrambo pred Turki. Nad njegovimi ostanki je bilo v 18. stoletju zgrajeno novo zidano mesto, eden izmed simbolov Turopolja.



## PROJEKTNE AKTIVNOSTI

V sklopu projekta »Prehistory Adventure« je Muzej Turopolja naredil razstavo »Življenje na vodi – bronasta doba Turopolja«, ki temelji na rezultatih arheoloških raziskav več najdišč iz bronaste dobe v Turopolju. Razstava »Življenje na vodi – bronasta doba Turopolja« je bila narejena s tem ciljem, da bi na poučen način širši javnosti predstavila pomen lokalne arheološke dediščine. V ozadju razstave so postavljene značilnosti in pokrajina Turopolja, v ospredju pa je človeško in ljudsko prilagajanje pogojem življenja v močvirni pokrajini med posebno pomembnim obdobjem človeške preteklosti, bronasto dobo. Poseben poudarek je na grobnih artefaktih, ki izvirajo iz nekropole Visoki brijeg v Veliki Gorici, saj je arheologinja Ksenija Vinski Gasparini leta 1983 na podlagi teh ugotovitev opredelila kulturno skupino Velika Gorica in kulturo žarnih pokopov.

Arheološko najdišče na območju Visoki brijeg je bilo odkrito med kopanjem gramoza v Veliki Gorici na začetku 20. stoletja. Takrat so odkrili pokopališče z več kot šestdesetimi grobovi, ki so bili bogato založeni s keramičnimi posodami, bronastim nakitom, orodjem in orožjem. Po tipoloških značilnostih predmetov v grobovih in noše sega pokopališče v pozno bronasto dobo (11.–9. stoletje pred našim štetjem).

Raziskave so razkrile več kot 296 predmetov. Ti predmeti so predvsem deli bronastega nakita in kosi noše (zapestnice, ogrlice, igle, broške, okrasni predmeti za lase), z analizo sestave grobnih predmetov pa smo dobili vpogled v kulturno pripadnost, dele noše, tradicijo in običaje ter deloma tudi v njihovo družbeno strukturo. Posebej velja omeniti značilno iglo, ki je bila del moških oblačil, ter okrasne predmete za lase, narejene iz bronaste žice, ki so značilne najdbe iz grobov, kjer so bile pokopane ženske. V ženskih grobovih so prav tako bile tudi bronaste zapestnice, ogrlice, manjši noži in sponke za oblačila iz žice. V moških so bile najdene bronaste britvice in orožje, kot so sekire in noži. S svojim bogastvom izstopa grob bojevnika, ki je bil pokopan z nošo in bogato opremljen s kompletom razkošno okrašenega orožja (meč, sulica, sekira in nož), kar jasno kaže moč pokojnika. Zanimivo je, da je bil v grobu bojevnika najden tudi komplet kolutastih uteži za statve in več vretenc za predenje niti, zato se domneva, da je šlo za dvojni grob, v katerem je bila poleg bojevnika pokopana tudi ženska.

Tudi v drugih grobovih so našli veliko število keramičnih predmetov, ki so se uporabljali za predenje in tkanje, kot so statve in vretenca za ročno vreteno, v skoraj vsakem grobu pa je bila tudi urna z luknjo na stranski ploskvi. Zaradi bogastva najdb v grobovih in posebnosti pogrebnega običaja, ki se odražajo v posebej zasnovanih »urnah z luknjami«, je ta nekropola zelo pomembno nižinskih najdišč iz konca bronaste dobe. Poleg tega posamezni predmeti, pa tudi njihove slogovne značilnosti, nakazujejo tudi na svojevrsten izraz znotraj močnega regionalnega značaja, ki izhaja iz donosne komunikacije s širšo regijo in zavedanja lastne kulturne identitete.

Skupaj z razstavo med projektom potekajo tudi predavanja in delavnice. Izobraževalno – priljubljene delavnice na temo modeliranja glinastih posod se bodo osredotočale na rekonstrukcijo tehnik izdelave posod v bronasti dobi. Praktični del delavnic bodo spremljala strokovno – priljubljena predavanja. Vsebina delavnic je prilagojena šolarjem in širši javnosti. Prav tako muzej načrtuje nakup informacijskih kioskov za zunanjo uporabo in interaktivnega monitorja, ki bo na voljo obiskovalcem, preden vstopijo v objekt in v času, ko je muzej zaprt. Muzej bo opremljen tudi z opremo za razširjeno resničnost, ki uporabniku omogoča ogled vsebin, ki jih ni na razstavi, vendar so izjemno privlačne in navdihujoče ter tako obiskovalcem približujejo in popularizirajo kulturno dediščino.



08



09

## ARCHAEOLOGICAL HERITAGE IN THE TUROPOLJE MUSEUM

The archaeological heritage of the Turopolje region is presented at the Turopolje Museum through the following units: Everyday life, Making the everyday beautiful, Glass and Pottery, using a thematic approach, along with a chronological one. Each theme exhibits objects with the same or similar purpose, but from different historical periods, from prehistory to the modern period. Whether utilitarian or decorative, intended to show status or symbolic, all these objects, although displaced from the context of their lives, demonstrate the timeless human spirit, the same core of existence, because “museums should deal with people and their experiences” (Barry Lord).

Everyday life in the prehistoric period is demonstrated by bone and stone tools as well as metal and ceramic objects found on the site of Gradišće in Staro Čiče. The multilayered settlement in Staro Čiče, with the cultural layer thickness of approximately 3.5 m, has been inhabited continuously for thousands of years: from the Middle Neolithic and Eneolithic, throughout the entire Bronze Age and all the way to the Late Bronze Age group Velika Gorica, probably also including the Early and Late Iron Age. The site was explored from 1982 to 1986, and research was conducted under the guidance of Turopolje Museum in Velika Gorica and the Archaeological Institute of the Faculty of Humanities and Social Sciences in Zagreb. Gradišće is located at the centre of Turopolje on a plain, but approximately 2–3 meters above the level of the surrounding terrain, with the elevated position partially delimited by the course of the Siget Stream.

The period of the Roman Empire is most extensively represented by ceramic and glass vessels, as well as coins and other various objects. Systematic archaeological research of the Roman city of Andautonia in Šćitarjevo has been conducted for a long time now and the majority of antique material in the collection originates from that site. It is less known that Šćitarjevo is a multi-layered archaeological site. Beneath the Roman city, a prehistoric layer (Bronze Age pottery) has been discovered, and directly on its ruins stands the medieval and modern age horizon. Findings from the Roman period have also been discovered in Turopoljski Lug (research conducted from 1981 to 1983). The fragments of a ceramic bowl from the 2nd century contain an ornament in the form of an embossed depiction of animals and people in a vineyard—an ancient Dionysian scene in the area of present-day Turopolje.

Archaeological research (2000–2002, 2003 and 2005) conducted beneath the present-day Old Town Lukavec confirmed the existence of a wooden “wasserburg” dated to the period from the 15th to the 17th century, built for the purpose of defence against the Turks. A new city surrounded by walls was built on its remains in the 18th century, one of the symbols of Turopolje.



## PROJECT ACTIVITIES

As part of the “Prehistory Adventure” project, Turopolje Museum has put on the exhibition “Life on Water—the Bronze Age of Turopolje”, which is based on the results of archaeological excavations of several Bronze Age sites in Turopolje. The exhibition “Life on Water—the Bronze Age of Turopolje” was set up to present the importance of local archaeological heritage to the general public in an educational way. The background of the exhibition shows the features and a view of the landscape of Turopolje, while the foreground is focused on people and their adaptation to the conditions of life in the wetlands during a particularly significant period of the human past, the Bronze Age. Particular emphasis was placed on tomb artefacts originating from the Visoki Brijeg necropolis in Velika Gorica, because it was based on these findings that archaeologist Ksenija Vinski Gasparini defined the cultural group Velika Gorica, part of the Urnfield culture, in 1983.

An archaeological site at Visoki Brijeg was discovered during the extraction of gravel in Velika Gorica at the beginning of the 20th century. It was then that a cemetery with over sixty tombs was discovered, along with the rich artefacts, ceramic vessels, bronze jewellery, tools and weapons. According to the typological characteristics of the tomb artefacts and costumes, the cemetery is dated back to the Late Bronze Age (11th–9th century BC).

Excavations have revealed over 296 items, most of which belong to bronze jewellery and costume parts (bracelets, necklaces, needles, fibulae, hair threads), and by analysing the composition of tomb artefacts, an insight was gained into their cultural affiliation, costume parts, tradition and customs, and partly into their social structure. Particularly noteworthy are the characteristic needle as part of the men’s costume, and the hair thread made of bronze wire as a characteristic finding from the tombs where the women were buried. Women’s tombs also included bronze bracelets, necklaces, a rather small knife and wire clothing clasps. Bronze razors and weapons such as battle axes and knives were found in the men’s tombs. A tomb of a warrior buried with his costume and richly equipped with a set of lavishly decorated weapons (sword, spear, axe and knife), which clearly highlighted the power of the deceased, stands out in its wealth. Interestingly, a set of loom pulleys and several spindle whorls for thread spinning were also found in the warrior’s tomb, so it is assumed that this was a dual tomb in which a female person was buried beside the warrior.

A significant number of ceramic objects used for spinning and weaving, such as loom pulleys and hand spindle whorls, was also found in other tombs and in almost every tomb, there was an urn with a hole in its side. The richness of artefacts found in the tombs and the peculiarities of the funeral customs, which are reflected in specially designed “urns with holes”, make this necropolis one of the very significant sites of the lowland type from the end of the Bronze Age. In addition, individual items, as well as their stylistic features, also indicate a unique expression within the strong regional character arising from lucrative communication with the wider region and an awareness of one’s own cultural identity.

Along with the exhibition, lectures and workshops are also held during the project. Popular educational workshops on the modelling of clay vessels will focus on the reconstruction of vessel making techniques during the Bronze Age. The practical part of the workshops will be accompanied by popular professional lectures. The content of the workshops is tailored to the school age and the general interested public. The museum also plans to purchase an info kiosk for outdoor use and an interactive monitor that will be available to visitors before they enter the facility and when the museum is closed. The museum will also be equipped with augmented reality equipment that will allow the user to view the content that is not on display, but is extremely attractive and inspiring, thus bringing cultural heritage closer to visitors.

## POPIS FOTOGRAFIJA

### SEZNAM FOTOGRAFIJA

#### LIST OF PHOTOGRAPHS

- 01.: Arheološki postav Muzeja Turopolja / Arheološki eksponat Muzeja Turopolja / Archaeological display of the Turopolje Museum. Foto /Photo: Muzej Turopolja / Turopolje Museum
- 02.: Prapovijesni postav Muzeja Turopolja / Prazgodovinski eksponat Muzeja Turopolja / Prehistoric display of the Turopolje Museum. Foto /Photo: Muzej Turopolja / Turopolje Museum
- 03.: Pršljenovi za vretena / Vretenca za ročno vreteno / Spindle whorls. Foto /Photo: Muzej Turopolja / Turopolje Museum
- 04.: Kameni kalup za lijevanje brončanih predmeta / Kamniti kalup za vlivanje bronastih predmeta / Stone mould for casting bronze objects. Foto /Photo: Muzej Turopolja / Turopolje Museum
- 05.: Rimskodobna keramika – terra sigilata, Šćitarjevo-Župna Livada / Keramika iz rimske dobe – terra sigilata, Šćitarjevo-župnijski travnik / Roman-era pottery—terra sigilata, Šćitarjevo – parish meadow. Foto /Photo: Muzej Turopolja / Turopolje Museum
- 06.: Arheološko nalazište Šćitarjevo-Župna Livada / Arheološko nalazište Šćitarjevo-župnijski travnik / Archaeological site Šćitarjevo – parish meadow. Foto /Photo: Muzej Turopolja / Turopolje Museum
- 07.: Močvarni krajolik Turopolja / Močvrna pokrajina Turopolje / The wetland of Turopolje Foto /Photo: Muzej Turopolja / Turopolje Museum
- 08.: Urna s rupom / Urna z luknjom / Urn with a hole. Foto /Photo: Arheološki muzej u Zagrebu / Arheološki muzej u Zagrebu / Archaeological Museum in Zagreb
- 09.: Detalj groba s nekropole Velika Gorica / Detalj groba iz nekropole Velika Gorica / A detail of a grave from the Velika Gorica necropolis. Foto /Photo: Arheološki muzej u Zagrebu / Arheološki muzej u Zagrebu / Archaeological Museum in Zagreb
- 10.: Otvorenje izložbe „Život na vodi / Otvoritev razstave »Življenje na vodi« 7 Opening of the exhibition “Life on Water”. Foto /Photo: Muzej Turopolja / Turopolje Museum
- 11.: Radionice za djecu u Muzeju Turopolja / Delavnice za otroke u Muzeju Turopolja / Workshops for children at the Turopolje Museum. Foto /Photo: Muzej Turopolja / Turopolje Museum.







# PREHISTORY ADVENTURE





# ADRESAR ADRESAR ADDRESS BOOK

---

## **Općina Donja Voća Občina Donja Voća Municipality of Donja Voća**

Vodeći partner /vodilni partner /Leading partner  
Donja Voća 26C, 42245 Donja Voća, Hrvatska  
Krunoslav Jurgec, načelnik /župan/ mayor  
+385 (0)42 766 711  
E-mail: prehistory.adventure@voca.hr  
Web: www.voca.hr

Projekttni tim:  
**Krunoslav Jurgec**  
voditelj projekta /voditelj projekta /project leader  
E-mail: nacelnik@voca.hr

**Morana Stipeč**  
voditeljica projekta /voditeljica projekta / project manager  
E-mail: prehistory.adventure@voca.hr

## **Arheološki muzej u Zagrebu Arheološki muzej v Zagrebu Archaeological Museum in Zagreb**

projektni partner / projektni partner /project partner  
Trg Nikole Šubića Zrinskog 19, 10000 Zagreb, Hrvatska  
Sanjin Mihelić, ravnatelj/ direktor/ director  
+385 (0)1 4873 000  
E-mail: amz@amz.hr  
Web: www.amz.hr

Projekttni tim:  
**Sanjin Mihelić**  
voditelj projekta /voditelj projekta / project leader  
E-mail: smihelic@amz.hr

**Marta Rakvin**  
stručna suradnica /strokovna sodolevakla /research associate  
E-mail: mrakvin@amz.hr

## **Općina Radenci Občina Radenci Municipality of Radenci**

Projekttni partner / projektni partner /project partner  
Radgonska cesta 9, 9252 Radenci, Slovenija  
Roman Leljak, načelnik /župan /mayor  
+386 (0)2 566 96 10  
E-mail: obcina@radenci.si  
Web: www.radenci.si

Projekttni tim:  
**Mojca Marovič**  
voditeljica projekta /voditeljica projekta / project leader  
E-mail: mojca.marovic@radenci.si  
**Luka Ajlec**  
stručni suradnik /strokovni sodolevalec / associate  
E-mail: luka.ajlec@radenci.si

# ADRESAR ADRESAR ADDRESS BOOK

---

## Općina Zreče Občina Zreče Municipality of Zreče

Projektni partner / projektni partner / project partner  
Cesta na Roglo 13b, 3214 Zreče, Slovenija  
mag. Boris Podvršnik, načelnik/ župan / mayor  
+386 (03) 757 17 00  
E-mail: info@zrece.eu  
Web: www.zrece.si

Projektni tim:  
**Milena Slatinek**  
voditeljica projekta / voditeljica projekta / project leader  
E-mail: milena.slatinek@zrece.eu

**Petra Gregorc**  
stručna suradnica / strokovna sodolevalka/ associate  
E-mail: petra.gregorc@slovenskekonjice.si

## Sveučilište u Ljubljani, Filozofski fakultet, Odsjek za arheologiju Univerza v Ljubljani, Filozofska fakulteta, Oddelek za arheologiju University of Ljubljana, Faculty of Arts, Department of Archaeology

Projektni partner / projektni partner / project partner  
Aškerčeva 2, 1000 Ljubljana, Slovenija  
red. prof. dr. Roman Kuhar, dekan/dekan / dean  
+386 (0)1 241 10 00  
E-mail: info@ff.uni-lj.si  
Web: www.ff.uni-lj.si

Projektni tim:  
**doc. dr. Matija Črešnar**  
voditelj projekta / voditelj projekta / project leader  
E-mail: matija.cresnar@ff.uni-lj.si

Manca Omahen Gruškovnjak  
istraživačica / raziskovalka/ researcher  
E-mail: manca.omahen@ff.uni-lj.si

## Muzej Turopolja Muzej Turopolja Turopolje Museum

Projektni partner / projektni partner / project partner  
Trg kralja Tomislava 1, 10 410 Velika Gorica, Hrvatska  
Margareta Buškupić Čurla, ravnateljica/ direktorica / director  
+385 (0)1 6221 325  
E-mail: muzej-turopolja@muzej-turopolja.hr  
Web: www.muzej-turopolja.hr

Projektni tim:  
**Marko Ceković**  
voditelj projekta / voditelj projekta / project leader  
E-mail: marko.cekovic@gmail.com



**Interreg**   
**SLOVENIJA – HRVAŠKA**  
**SLOVENIJA – HRVATSKA**  
Evropska unija | Evropski sklad za regionalni razvoj  
Evropska unija | Evropski fond za regionalni razvoj



**Interreg**   
**SLOVENIA – CROATIA**  
European Union | European Regional Development Fund



**amz**



**OBČINA ZREČE**



Univerza v Ljubljani  
**FILZOZOESKA  
FAKULTETA**



muzej turropolja

**HRVATSKA**

**STO**  
SLOVENSKA  
TURISTIČNA  
ORGANIZACIJA

**I FEEL  
SLOVENIA**

**ISKUSTVENA  
ŠETNJA  
KROZ  
PRAPOVIJESNU  
BAŠTINU**

---

**IZKUSTVENI  
PREHOD  
SKOZI  
DEDIŠČINO  
PRAZGODOVINE**

---

**EXPERIENTIAL  
WALK  
THROUGH  
PREHISTORIC  
HERITAGE**